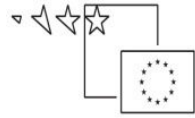




REPUBLIKA SLOVENIJA
MINISTRSTVO ZA ŠOLSTVO IN ŠPORT



Naložba v vašo prihodnost
OPERACIJO DELNO FINANCIRA EVROPSKA UNIJA
Evropski socialni sklad

TRANSPORTNO PRAVO

MATJAŽ KOVAČ

Višješolski strokovni program: Ekonomist
Učbenik: Transportno pravo
Gradivo za 2. letnik

Avtor:

mag. Matjaž Kovač, univ. dipl. prav.
B2 d.o.o.
Višja strokovna šola, Ljubljana



Strokovna recenzentka:

mag. Katja Gorjup, univ. dipl. prav.

Lektorica:

Nataša Colja, prof. slov. jezika

CIP - Kataložni zapis o publikaciji
Narodna in univerzitetna knjižnica, Ljubljana

347.763(075.034.2)

KOVAČ, Matjaž, 1972-

Transportno pravo [Elektronski vir] : gradivo za 2. letnik /
Matjaž Kovač. - El. knjiga. - Ljubljana : Zavod IRC, 2010. -
(Višješolski strokovni program Ekonomist / Zavod IRC)

Način dostopa (URL): [http://www.zavod-irc.si/docs/Skriti_dokumenti/
Transportno_pravo-Kovac.pdf](http://www.zavod-irc.si/docs/Skriti_dokumenti/Transportno_pravo-Kovac.pdf). - Projekt Impletum

ISBN 978-961-6824-65-1
252006144

Izdajatelj: Konzorcij višjih strokovnih šol za izvedbo projekta IMPLETUM
Založnik: Zavod IRC, Ljubljana.
Ljubljana, 2010

Strokovni svet RS za poklicno in strokovno izobraževanje je na svoji 126. seji dne 26. 11. 2010 na podlagi 26. člena Zakona o organizaciji in financiranju vzgoje in izobraževanja (Ur. l. RS, št. 16/07-ZOFVI-UPB5, 36/08 in 58/09) sprejel sklep št. 01301-6/2010 / 11-3 o potrditvi tega učbenika za uporabo v višješolskem izobraževanju.

© Avtorske pravice ima Ministrstvo za šolstvo in šport Republike Slovenije.

Gradivo je sofinancirano iz sredstev projekta Impletum 'Uvajanje novih izobraževalnih programov na področju višjega strokovnega izobraževanja v obdobju 2008-11'.

Projekt oz. operacijo delno financira Evropska unija iz Evropskega socialnega sklada ter Ministrstvo RS za šolstvo in šport. Operacija se izvaja v okviru Operativnega programa razvoja človeških virov za obdobje 2007-2013, razvojne prioritete 'Razvoj človeških virov in vseživljenjskega učenja' in prednostne usmeritve 'Izboljšanje kakovosti in učinkovitosti sistemov izobraževanja in usposabljanja'.

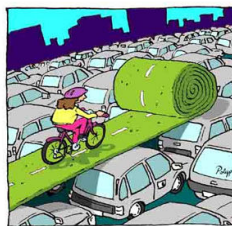
Vsebina tega dokumenta v nobenem primeru ne odraža mnenja Evropske unije. Odgovornost za vsebino dokumenta nosi avtor.

KAZALO VSEBINE

PREDGOVOR	3
1 PREVOZNO IN LOGISTIČNO PRAVO	4
1.1 PROMETNO, TRANSPORTNO IN PREVOZNO PRAVO	4
1.2 PREVOZNE POGODBE	5
1.3 LOGISTIČNO PRAVO IN LOGISTIČNA POGODBA	8
1.3.1 Logistično pravo	8
1.3.2 Logistična pogodba.....	9
1.4 INCOTERMS KLAUZULE.....	12
1.5 PREVOZ NEVARNEGA BLAGA	13
1.6 TRANSPORTNA ZAVAROVANJA	15
2 POMORSKO PRAVO	18
2.1 POMORSKO PRAVO	18
2.2 POMORSKE POGODBE.....	18
2.3 POGODBE O PREVOZU BLAGA	19
2.3.1 Skupne določbe o prevozu blaga	19
2.3.2 Ladja	20
2.3.3 Vkrcevanje tovora.....	20
2.3.4 Čas vkrcevanja.....	20
2.3.5 Prevozne listine	21
2.3.6 Potovanje.....	22
2.3.7 Izročitev tovora prejemniku.....	22
2.3.8 Odgovornost ladjarja za škodo na tovoru in za zamudo	22
2.3.9 Voznina.....	23
2.3.10 Pomorski privilegiji na tovoru, ki je vkrcan na ladjo.....	24
2.4 PREVOZ POTNIKOV IN PRTLJAGE.....	24
3 LETALSKO PRAVO	27
3.1 LETALSKO PRAVO	27
3.2 POGODBA O PREVOZU TOVORA Z LETALOM.....	27
3.2.1 Splošne določbe.....	27
3.2.2 Listine o tovoru.....	28
3.2.3 Izvršitev prevoza.....	29
3.2.4 Pravica razpolaganja s tovorom.....	29
3.2.5 Izročitev tovora.....	29
3.2.6 Prevoznikova odgovornost	30
3.2.7 Prevoznina	30
3.3 POGODBA O PREVOZU POTNIKOV IN PRTLJAGE Z LETALOM	31
3.3.1 Splošne določbe.....	31
3.3.2 Prevoz prtljage.....	33
3.4 PREVOZ, PRI KATEREM SODELUJE VEČ PREVOZNIKOV	33
3.4.1 Zaporedni prevoz.....	33
3.4.2 Multimodalni prevoz tovora	34
3.5 ODGOVORNOST ZA ŠKODO, KI JO LETALA V LETU NAREDIJO NA TLEH	34
4 ŽELEZNIŠKO PRAVO	36
4.1 ŽELEZNIŠKO PRAVO	36
4.2 POGODBA O PREVOZU TOVORA V ŽELEZNIŠKEM PROMETU	37
4.2.1 Splošne značilnosti	37
4.2.2 Tovorni list	37
4.2.3 Razmerja med pošiljateljem in prevoznikom	38
4.2.4 Razmerja med prevoznikom in prejemnikom.....	39
4.2.5 Sprememba prevozne pogodbe.....	40
4.2.6 Odgovornost prevoznika za izgubo in poškodbo blaga ter prekoračitev izročilnega roka.....	41
4.2.7 Uveljavljanje odškodnine za izgubo, poškodbo in zamudo	42
4.3 POGODBA O PREVOZU POTNIKOV V ŽELEZNIŠKEM PROMETU	43
4.3.1 Splošne značilnosti	43
4.3.2 Odgovornost prevoznika za prevoz potnikov in ročne prtljage	44
4.3.3 Prevoz prtljage v železniškem prometu	45
4.4 KOMBINIRANI PREVOZ PO ŽELEZNICI	45
5 CESTNO PRAVO	47
5.1 CESTNO PRAVO	47
5.2 POGODBA O PREVOZU TOVORA PO CESTAH.....	47

5.2.1	Splošne značilnosti	47
5.2.2	Tovorni list.....	48
5.2.3	Prenosni tovorni list.....	49
5.2.4	Izvršitev prevoza.....	50
5.2.5	Pravica razpolaganja s tovorom med prevozom	50
5.2.6	Izročitev tovora.....	51
5.2.7	Odgovornost prevoznika.....	51
5.2.8	Voznina.....	52
5.3	POGODBA O PREVOZU POTNIKOV V CESTNEM PROMETU	53
5.3.1	Splošne značilnosti	53
5.3.2	Odgovornost prevoznika za prevoz potnikov.....	54
5.3.3	Pogodba o izročni in ročni prtljagi.....	54
5.3.4	Odgovornost prevoznika za izročeno in ročno prtljago	55
5.3.5	Odgovornost potnika.....	55
5.4	PREVOZ, PRI KATEREM SODELUJE VEČ PREVOZNIKOV.....	55
6	ŠPEDITERSKA POGODBA	57
6.1	OSNOVNE ZNAČILNOSTI.....	57
6.2	OBVEZNOSTI ŠPEDITERJA	59
6.3	OBVEZNOSTI NAROČITELJA	60
6.4	POSEBNI PRIMERI ŠPEDIČIJE (FIKSNA ŠPEDIČIJA)	61
6.5	POSEBNI PRIMERI ŠPEDIČIJE (ZBIRNA ŠPEDIČIJA).....	61
6.6	ŠPEDITERJEVA ZASTAVNA PRAVICA	61
7	LITAEATURA.....	63
7.1	LITERATURA	63
7.2	PRAVNI VIRI	64

PREDGOVOR



Dragi študentje/ke!

Pred vami je gradivo za predmet transportno pravo. V razvoju gospodarstva vsake države ima mednarodna izmenjava izjemno vlogo, saj povezuje proizvodnjo in potrošnjo in direktno vpliva na hitrejši razvoj proizvodnih sil in družbenih odnosov, ki se ustvarjajo preko mednarodne menjave raznih držav. V sistemu tržnega mehanizma mednarodna menjava in svetovno tržišče postajajo stične točke, na katerih se srečujejo interesi raznih družbenoekonomskih sistemov z različnimi stopnjami razvitosti proizvodnih sil. Zaradi razlik, ki vladajo med trgovskimi praksami pogodbenih strank, lahko pride do nesporazumov, nesoglasij in sporov. Največje prepreke, ki jih ustvarjajo pravni redi posameznih držav, se občutijo na področju prometa in transporta. Gospodarski pomen transporta je pomembno spodbudil napredek proizvodnih sil in zagotovil podlago za širše poslovno sodelovanje med osebki iz različnih držav. Značilnost pravne ureditve transportne dejavnosti je široko zasnovan proces poenotenja pravnih pravil in uveljavitve številnih mednarodnih multilateralnih konvencij in sporazumov. Zaradi njihovih temeljnih in določujočih prvin transporta, posamezne vrste in oblike mednarodnega transporta vključujemo v splošni okvir mednarodnega transporta in mednarodnega prometnega prava.

Gradivo je sestavljeno iz šestih zaključenih poglavij, ki vsako zase obravnava določene pojme transportnega prava. Prvo poglavje obravnava umestitev transportnega prava v pravni sistem, razdelitev transportnega prava na prevozno in logistično pravo, prevoz nevarnih snovi in transportna zavarovanja. V nadaljevanju so v vsakem posameznem poglavju obrazložene posamezne pravne panoge transporta, prikazane predvsem z vidika zasebno pravnih pogodbenih odnosov (pomorsko, letalsko, železniško in cestno pravo). Na koncu je poglavje o špediterski pogodbi, ki je poleg nastajajoče logistične pogodbe sinonim za pogodbeno urejanje multimodalnega transporta.

Upam, da bo gradivo služilo kot uspešen in pregleden pripomoček ne le študentom, ampak drugim, ki se ukvarjajo s transportom in z njim povezanimi aktivnostmi.

Za konec vam dragi študentje/ke želim veliko uspehov ob prebiranju gradiva in osvajanju znanj, ki so za življenje še kako pomembna.

V Mariboru, aprila 2010

Mag. Matjaž Kovač

1 PREVOZNO IN LOGISTIČNO PRAVO

V tem poglavju bomo spoznali:

- Razlike med prometnim, prevoznim in transportnim pravom.
- Osnovne pojme prevozne pogodbe.
- Nastanek in razvoj logističnega prava in logistične pogodbe.
- Pravna pravila prevoza nevarnih snovi v vseh panogah prevozne dejavnosti.
- Pravila uporabe INCOTERMS klavzul.
- Splošne značilnosti transportnih zavarovanj.

To dokaj zapleteno in še novo področje prava je najbolje predstaviti na primeru. Zamislimo si, da je treba izvesti prodajo stilnega pohištva iz skladišča v Sloveniji do kupca v ZDA (točneje v Lousiani). Kaj morajo ukreniti stranke v tem podjetju? Najprej je treba poskrbeti za prevoz do Luke Koper. S prevoznikom sklenemo prevozno pogodbo za prevoz tovora po cesti in tovor zavarujemo proti normalnim rizikom. Prevoznik mora upoštevati pravila prevozne pogodbe in pravila varnega cestnega prometa, da bo tovor lahko varno in hitro prepeljal do Luke Koper. Ko tovor pride do Luke Koper ugotovimo, da ladje, ki bi tovor prepeljala še ni v pristanišču, zato moramo poskrbeti za vse ustrezne aktivnosti glede skladiščenja blaga. Nadalje je potrebno skleniti prevozno pogodbo z ladjarjem za prevoz tovora od Luke Koper do Floride. V prevozni pogodbi z ladjarjem je treba blago primerno zavarovati, za kar se uporabi klavzula CIP. Blago natovornim na ladjo in ladja odpluje do namembne luke. Med plovbo ladjo zajame orkan in del tovoru po pravilih pomorskih havarij je uničen. Ladja pripluje v namebno luko dva dni prepozno, kar se označi na zapisniku o primopredaji tovora v namembni luki. Tovor v namembni luki pretovorimo na rečno plovilo, ki ga bo po reki prepeljalo do končnega cilja (Lousiana). Med potjo pride do stavke na ladji, zaradi česar ladja dva dni ne odpluje iz odhodne luke na Floridi. Ko tovor prispe v Lousian, o prevzemnik z zapisnikom ugotovi, da se je določen del tovora med potjo izgubil, del pa se je pokvaril. Kaj storiti? Kakšne zahteve imajo pogodbene stranke?

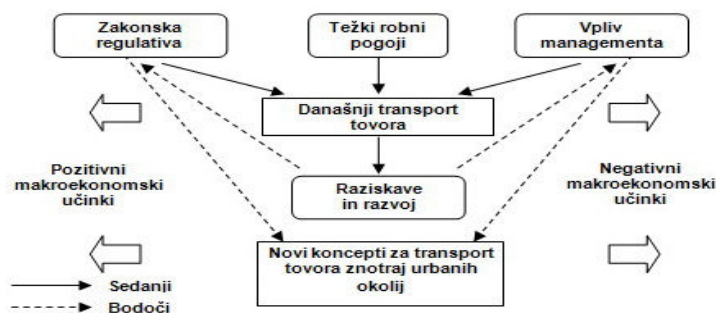
1.1 PROMETNO, TRANSPORTNO IN PREVOZNO PRAVO

Prevozno pravo, za katerega se največkrat uporablja tujka **transportno pravo**, je posebna pravna pod panoga v okviru gospodarskega prava, ki obsega **prevoz tovora in oseb** ter **posle oziroma dejavnosti**, ki so povezani s prevozom (na primer špedicijo, zavarovanje, carine). Glede na različna prevozna sredstva, za katera veljajo raznovrstna pravna pravila, se prevozno pravo tradicionalno deli na pomorsko, letalsko, železniško in cestno pravo, v novejšem času pa lahko tem oblikam prevoza priključimo multimodalni prevoz, pravni režim prevoza z žičnicami in celo vesoljsko pravo.

V okviru prevoznega prava lahko ločimo dve skupini pravnih pravil: **javnopravna pravila** in **zasebnopravna pravila**. Končno je prevozno pravo del **prometnega prava**, kamor spadajo poleg klasičnega transporta tudi prenos obvestil po pošti, telekomunikacije in prenos snovi po cevovodih, nekateri pa semkaj uvrščajo tudi pravno ureditev prenosa električne energije.

Poenotenje prava pomeni proces poenotenja oziroma izenačenja prava, bodisi s poenotenjem prakse ali s pravnimi akti. V praksi prihaja do unifikacije s pomočjo avtonomnih kodifikacij, ki običajno nastanejo pod okriljem specializiranih mednarodnih organizacij ali pa s standardiziranimi pogodbami. V obeh primerih je poenotenje odvisno od volje pogodbenih strank,

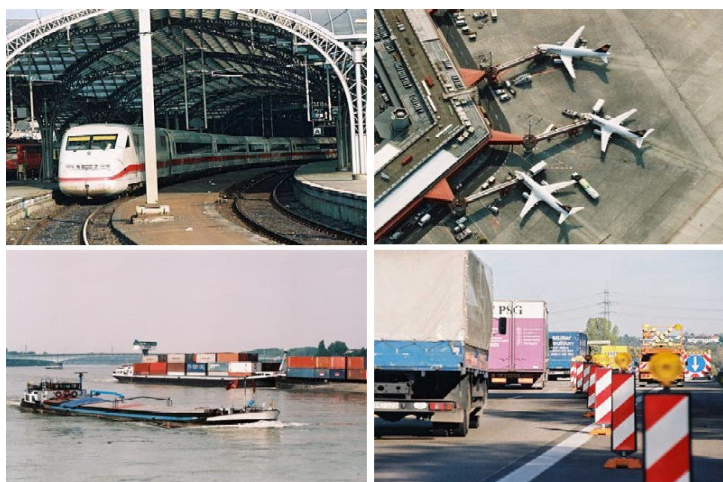
ker avtonomna pravila veljajo le tedaj, ko se stranke dogovorijo za njihovo uporabo, formularna pogodba, ki jo pripravi ena stranka, pa zaživi šele s pristopom druge stranke.



Slika 1: Transportne smernice

Vir: <http://images.google.si>

Prevozno pravo je nekakšna mešanica civilnega, gospodarskega, delovnega, upravnega, kazenskega, mednarodnega zasebnega (kolizijskega) in mednarodnega javnega prava, zato je ena od njegovih najpomembnejših značilnosti **notranja interdisciplinarnost** (povezanost različnih pravnih panog, pod panog, področij), ki se dopolnjuje z **zunanjo interdisciplinarnostjo** (povezanost prava z drugimi vedami). Druga značilnost prevoznega prava, njegova **internacionalnost** je zahtevala čim večjo poenotenje pravnih pravil, ki so regulirala različne oblike prevoza blaga in potnikov, zato ni presenetljivo, da je najprej prišlo do unifikacije prava ravno v transportnem pravu.



Slika 2: Transportne panoge

Vir: http://www.bmvbs.de/Bild/original_1002814/Integrated-transport-policy.jpg

1.2 PREVOZNE POGODBE

S **prevozno pogodbo** se prevoznik zavezuje, da bo prepeljal na določen kraj kakšno osebo ali kakšno stvar, potnik oziroma pošiljatelj pa, da mu bo za to dal določeno plačilo. Za prevoznika se šteje tako tisti, ki se ukvarja s prevozom kot s svojo redno dejavnostjo, kot tudi vsak drug, ki se s pogodbo zaveže, da bo za plačilo opravil prevoz. Prevozne pogodbe so opredeljene kot **dvostransko obvezne pogodbe**. Obligacijski zakonik (v nadaljevanju OZ) ne predpisuje oblike pogodbe, zato lahko sklepamo, da gre za neformalne pogodbe. Prevladujoče stališče je, da je prevozna pogodba **konsenzualni kontrakt**, ker nastane že s sporazumom med

strankama, železniška prevozna pogodba pa je **realni kontrakt**, saj pogodba nastane šele, ko železnica prevzame tovorni list in blago, ki ga izroči pošiljatelj.

Bistveni elementi pogodbe o prevozu so predmet pogodbe, to je sam **prevoz** neke osebe ali neke stvari z enega kraja na drug kraj in **prevozna cena**, plačilo, voznina. **Nebistveni elementi** so lahko določbe o poti, načinu prevoza, pakiranju, načinu raztovarjanja oziroma natovarjanja, prevzemu blaga, kdo je dolžan izvršiti natovarjanje oziroma iztovarjanja, meritve, tehtanja itd. Čeprav iz pogodbe o prevozu izhaja, da je plačilo bistveni element pogodbe, pa bi se vendarle lahko postavilo vprašanje, ali bi pogodba o prevozu, čeprav stranke niso določile višine plačila, lahko bila veljavna. Določbo o plačilu moramo razumeti tako, da ureja prevoz za plačilo, ne pa brezplačnega prevoza. Pogodba o prevozu pravno učinkuje, tudi ko stranke ne določijo višine plačila. Pogodba v tem primeru je veljavna. Višina plačila za prevoz se določa s **tarifo** ali kakšnim drugim objavljenim obveznim aktom, če pa ni določena, ima prevoznik pravico do običajnega plačila za to vrsto prevoza oziroma jo bo določilo sodišče na enak način kot pri podjemni pogodbi.

Prevozna pogodba je **podjemna pogodba**, ki je dobila določene specialne karakteristike. Pogodba o prevozu stvari je posebna pogodba blagovnega prometa, ki vsebuje v sebi določene elemente podjemne pogodbe, prav tako pa elemente **mandata oziroma naloga**. Pri določenih vrstah prevoza prihajajo do izraza tudi posamezni elementi zakupne pogodbe. Pravna narava prevozne pogodbe je odvisna od tega, za kakšno pogodbo gre, za pogodbo o prevozu oseb ali stvari. Pogodbeni stranki pri prevozni pogodbi stvari sta **pošiljatelj** (oseba, v imenu katere se predaja stvar za prevoz) in **prevoznik** (oseba, ki ima na podlagi prevozne pogodbe pravico do določenega plačila). S prevožno pogodbo nastajajo pogosto pravice in obveznosti za tretje osebe, **prejemnike stvari** (osebe, ki so pooblaščen za sprejem stvari v določenem kraju). Po stališču sodne prakse prejemnik ni pogodbeni stranka. Prevozna pogodba o prevozu stvari se bistveno razlikuje od ostalih pogodb in jo je potrebno ločiti od pogodbe o špediciji (odpremišne pogodbe). Glavna razlika je v tem, da se špediter ukvarja z organizacijo prevoza komitentovih stvari (blaga) v svojem imenu in na račun naročnika. Izjemoma lahko sklepa prevozne pogodbe in opravlja druga pravna dejanja v imenu in na račun naročnika le, če je tako predvideno s pogodbo. Prevoznik pa neposredno opravi prevoz neke stvari na določen kraj.



Slika 3: Tovorni transport

Vir. http://www.bmvbs.de/Bild/original_1046798/Freight-Transport-and-Logistics-Masterplan.jpg

Pravno razmerje, ki nastane s prevozom oseb ali stvari, je urejeno z določbami OZ, ki se nanašajo na pogodbo o prevozu, le v primeru, ko je prevoz opravljen za plačilo, in to s strani osebe, ki ima lastnost prevoznika, ki je lahko oseba, ki se ukvarja s prevozom kot svojim rednim poslovanjem ter prav tako vsaka druga oseba, ki se s pogodbo obveže, da bo izvedla prevoz za plačilo. Iz navedene opredelitve izhaja, da je lahko prevoznik pravna in fizična oseba. Nobenega vpliva nima to, ali je prevoz redno poslovanje te osebe. Predvsem je v pojmu prevoza določeno, da se prevoznik obvezuje, da bo opravil prevoz, potnik oziroma pošiljatelj pa, da bo plačal prevozniku plačilo, nagrado. Gre torej za **dvostransko obvezno pogodbo**. V primeru brezplačnega prevoza ne bi šlo za dvostransko obvezno pogodbo. Če opravlja oseba prevoz kot svojo redno dejavnost, je logično, da jo opravlja za določeno plačilo.

Prevoznik, ki opravlja **prevoz na določeni liniji** (linijski prevoz), je dolžan redno in pravilno vzdrževati objavljeno linijo. Za prevoz je dolžan sprejeti vsako osebo in vsako stvar, ki izpolnjujeta pogoje, določene v objavljenih splošnih pogojih. Če prevoznikova redna prevozna sredstva ne zadostujejo za vse zahtevane prevoze, imajo prednost osebe ali stvari, za katere je to določeno v posebnih predpisih, nadaljnja prednost pa se določa po vrstnem redu zahtev; pri tem je med sočasnimi zahtevami za prednost odločilna večja dolžina prevoza. V OZ se določa posebna dolžnost prevoznika pri linijskem prevozu, zlasti glede **rednega in pravilnega vzdrževanja določenih linijskih prevozov**. Dolžnost rednega in pravilnega vzdrževanja linijskega prevoza vsebuje najpogosteje tudi dolžnost prevoznika, da redno in pravilno opravlja prevoz na določeni liniji, tudi če prevozna sredstva niso dovolj rentabilno izkoriščena, saj predstavljajo linijski prevozi določeno varnost prevoza za vse morebitne oziroma potencialne potnike (koristnike prevoza) po **vnaprej objavljenih prevoznih pogojih**. Redno vzdrževanje linijskega prevoza predstavlja za prevoznika dolžnost, da postopa proti vsaki osebi koristniku prevoza na enak način. Ta dolžnost se izraža z dolžnostjo prevoznika, da sprejme za prevoz vsako osebo in vsako stvar, če so izpolnjeni pogoji, ki so objavljeni v splošnih pogojih (t. i. **kontrahirna dolžnost**). Kontrahirna dolžnost pomeni, da je prevoznik odškodninsko oziroma civilnopravno odgovoren za neizpolnitev svoje obveznosti.

Prevozniki morajo biti **objavljeni na ustrezen način** in morajo biti **vnaprej dostopni vsakemu koristniku prevoza**. Pod objavljenimi prevoznimi pogoji razumemo tudi tarife prevoznika, s katerimi se mora izrecno ali molče strinjati koristnik prevoza (adhezijske pogodbe), če želi določene prevozne storitve pri posamezni vrsti linijskega prevoza. OZ določa dispozitivna pravila o določanju prednosti prevoza, če redna prevozna sredstva prevoznika ne zadoščajo za opravilo vseh zahtevanih prevozov. Prednost prevoza se najpogosteje določa s posebnimi imperativnimi predpisi na posameznih prometnih področjih, zaradi česar prihaja v praksi redko do uporabe pravila o prednosti po vrstnem redu zahtev, še redkeje pa do uporabe pravila o določanju prednosti po večji dolžini prevoza.

Pošiljatelj oziroma potnik lahko **odstopi od pogodbe**, preden se pogodba začne izpolnjevati, mora pa povrniti škodo, ki jo morda zaradi tega utрпи prevoznik. Če je prevoznik z začetkom prevoza toliko v zamudi, da dogovorjeni prevoz za drugo stranko nima več pomena, ali če prevoznik noče ali ne more opraviti dogovorjenega prevoza, lahko druga stranka odstopi od pogodbe in zahteva vrnitev, kar je za prevoz plačala. V OZ je določeno pravilo, da lahko potnik oziroma pošiljatelj odstopi od prevozne pogodbe, preden se pogodba začne izpolnjevati. Ta pravica potnika oziroma pošiljatelja obstaja na vseh področjih prometa, toda pravne posledice so lahko različne pri posameznih vrstah prevoznih pogodb ter glede na čas odstopa od prevozne pogodbe.

OZ določa primere, ko stranka **nima več interesa za dogovorjeni prevoz** zaradi zamude prevoznika z začetkom dogovorjenega prevoza, ter primeri, ko prevoznik **noče ali ne more**

opraviti dogovorjenega prevoza. V vseh teh primerih se na posameznih prometnih področjih določa pravica potnika do povračila škode, ki jo je zaradi tega utrpel. Ne gre torej le za povrnitev plačane "prevoznine" oziroma "vozarine", temveč za povračilo škode, ki je najpogosteje omejena do določenega zneska, seveda le pod pogojem, da škoda ni bila povzročena namerno ali zaradi hude malomarnosti prevoznika, ker se v tem primeru prevoznik ne more sklicevati na pravila o limitirani odgovornosti.

OZ ne ureja vseh primerov **dopustnega odstopa od prevozne pogodbe**. Potrebno je upoštevati predpise na posameznih prometnih področjih. Če je višina plačila za prevoz določena s tarifo ali s kakšnim drugim objavljenim obveznim pravnim aktom, si s pogodbo ni mogoče izgovoriti višjega plačila. Če višina plačila za prevoz ni določena s tarifo ali s kakšnim drugim objavljenim obveznim pravnim aktom in tudi ne s pogodbo, ima prevoznik pravico do običajnega plačila za to vrsto prevoza. Glede drugega se smiselno uporabljajo določbe o plačilu iz poglavja obligacijskega zakona o podjemni pogodbi.

OZ ureja le nekatera vprašanja glede **višine plačila za prevoz** (prevoznine, vozarine). Posamezna področja prometa vsebujejo podrobnejša pravila o plačilu za prevoz, do katerega ima pravico prevoznik, saj gre za temeljni ekonomski interes specializiranih in profesionalnih oseb, ki opravljajo prevozne storitve s ciljem zaslužka. Zakon določa pravilo, da če je višina plačila za prevoz določena s tarifo ali z drugim objavljenim obveznim pravnim aktom imperativne narave (t. i. maksimirana cena), si s pogodbo ni mogoče izgovoriti višjega plačila.

Internetni vir: Obligacijski zakonik

http://zakonodaja.gov.si/rpsi/r03/predpis_ZAKO1263.html

1.3 LOGISTIČNO PRAVO IN LOGISTIČNA POGODBA

1.3.1 Logistično pravo

Zaradi vse večje prepletenosti gospodarskih in ekonomskih tokov v mednarodni menjavi in povezovanja gospodarskih subjektov med seboj v konkurenčnem boju, ima urejanje logističnih sistemov osrednji pomen. Pojem **logistike** se lahko označuje kot dejavnost uravnavanja fizičnih tokov materialnih dobrin. S pojmom logistika je tesno povezana tudi **globalizacija proizvodnje**, ki zahteva kompleksno logistično podporo na strani samih proizvajalcev, saj le ti niso zmožni zagotavljati logistike oziroma bi jim to povzročalo prevelike stroške. Proces globalizacije poteka preko treh vzporednih procesov, in sicer:

- proces hitrejšega pretoka blaga in kapitala v mednarodni menjavi;
- proces integracije svetovnega gospodarstva v skladu z logističnimi načeli in
- pospeševanje homogenizacije in standardizacije gospodarskih sistemov.

K elementom logističnega sistema štejemo vse tiste sestavine, brez katerih ta sistem ne bi mogel opravljati svojih nalog. Ti elementi so: transport, notranji transport, skladiščenje, upravljanje zalog, manipulacije z blagom, informacijska podpora, komunikacije, kontrole in kadri, povezani s sistemom.

Pri izvajanju nalog logistike, ki se nanašajo na prevoze, se srečujemo z različnimi oblikami transporta, kot so: konvencionalni transport, kombinirani transport, intermodalni in multimodalni transport.

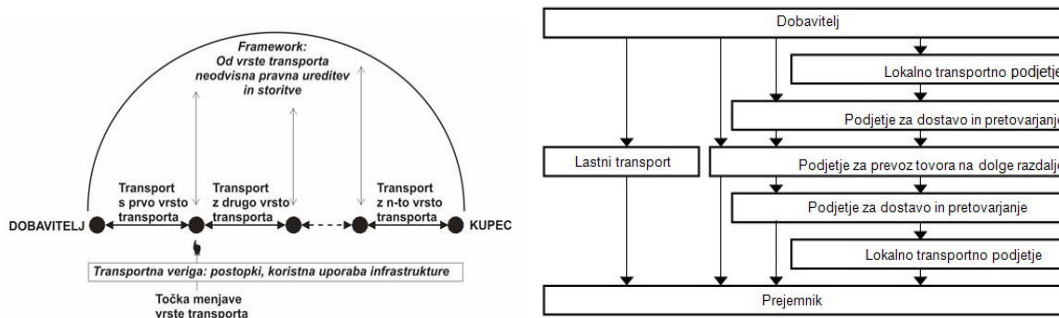
Pod pojmom **konvencionalni** ali **unimodalni prevoz** (transport) razumemo prevoz z enega kraja v drugega izključno s prevoznim sredstvom ene same veje transporta (ladja, vagon, tovornjak ali letalo). Poteka na podlagi enega dogovora o prevozu (enega tovarnega lista), organizira pa ga le en organizator prevoza.

V teoriji in praksi govorimo tudi o **kombiniranem transportu**. S to vrsto transporta se srečujemo, ko opravljamo prevoz blaga s prevoznimi sredstvi različnih vrst transporta (železniškimi vagoni in tovornjaki ali z ladjo in tovornjaki). Takšno vrsto prevoza lahko imenujemo tudi lomljeni transport.

Zaradi hitrega razvoja in heterogenosti organizacije transporta je prišlo do velikih sprememb in potreb, da se blago prenaša iz enega transportnega sredstva na drugo, ne da bi se prekladalo blago. Razvil se je **intermodalni transport**, ki izvira iz potreb uporabnikov, ki zahtevajo vedno hitrejšo in kakovostnejšo storitev, in se kaže v večji hitrosti, neprekinjenosti, prožnosti, kakovosti manipulacij in zmernosti stroškov transporta. Te operacije se opravljajo v posebej opremljenih prometnih vozliščih, imenovanih intermodalni terminali ali intermodalna vozlišča.

V novejšem obdobju se zlasti pri mednarodnem transportu pojavlja pojem **multimodalni transport**. Bistvo tega transporta je v njegovi organiziranosti, odgovornostih, dokumentaciji ter enotno urejeni pravni regulativi transportnega procesa, pri katerem gre za uporabo dveh ali več vrst transportnih sredstev.

Osnovno pravno izhodišče za urejanje odnosov med izvajalci v mednarodnem multimodalnem transportu so **konvencija Združenih narodov**, ki je bila sprejeta na diplomatski konferenci v Ženevi 1980 leta, in **pravila UNCTAD/ICC** za listine multimodalnega prevoza, ki jih je 21. junija 1991 sprejel izvršni odbor Mednarodne trgovinske zbornice (ICC) v Parizu.



Slika 4: Transportna veriga

Vir: <http://images.google.si>

1.3.2 Logistična pogodba

V našem gospodarskem poslovanju **logistične pogodbe** še ne srečujemo. Da v številnih državah gospodarski subjekti danes tako ali drugače že sklepajo logistične pogodbe, ni nikakršna skrivnost. Pogodbe nimajo enakega pravnega dosega – nekatere pogodbe, sicer imenovane logistične, so le nekoliko **razširjene špedicijske pogodbe**, druge so nekakšne krovne **pogodbe o poslovnem sodelovanju**, tretje pa že pomenijo neko novo kvaliteto v evoluciji pogodb avtonomnega gospodarskega prava. Logistična pogodba je pogodba, ki

nastaja v poslovni praksi, zaradi potreb poslovne prakse. Za zdaj ni nikakršnega formalnega pravnega vira za logistično pogodbo. Gre za sodobno inominatno pogodbo, ki mora, tako kot to velja za leasing, franchising, factoring in podobne, čim dalj ostati zunaj formalne ureditve. Čeprav so določbe pogodb v civilnih kodifikacijah v večini dispozitivne, kodifikacija pogodbe v predpis ali konvencijo ne vpliva pozitivno na njeno dinamiko in razvoj.

Logistična pogodba je po svojem bistvu **nadgradnja špeditorske pogodbe**. Logistični podjemnik nosi pri logistični pogodbi poleg vseh obveznosti iz špeditorske pogodbe tudi rizik uspeha, ki se od njega pričakuje, kar pomeni, da sodeluje v reprodukciji in ni samo tisti subjekt, ki se dogovarja za posle prevoza. Bistveni element za označitev logistične pogodbe sta premik blaga in dodana vrednost v ekonomski verigi ter plačilo nagrade. Kot premik blaga se označuje fizični pretok blaga v neposrednem ali posrednem logističnem toku. Kot osnovne **pravice in obveznosti logističnega podjemnika** se označujejo:

- izpolnitev naročila naročitelja za premik blaga v procesu oskrbovalne verige od izvora do kateregakoli prejemnika;
- plačilo vseh stroškov;
- izstavitve računa naročniku;
- zavarovanje blaga;

Kot premik blaga v procesu oskrbovalne verige se lahko upoštevajo **vsil posli od nabave do distribucije blaga končnemu kupcu**. Naročitelj mora dobiti od logističnega podjemnika v vsakem trenutku informacijo o lokaciji blaga. Obveznost logističnega podjemnika je obveščati naročnika o problemih pri premiku blaga, ki so že nastali, kot tudi o problemih, ki naj bi po njegovem predvidevanju nastali. Logistični podjemnik je za to dolžnost tudi odškodninsko odgovoren. Obveščanje naročnika ni potrebno le v primeru, ko sam logistični podjemnik v skladu s standardom dobrega strokovnjaka ugotovi, da bi prišlo do večje škode za naročitelja, če bi moral čakati na napotke naročitelja, vendar mora pri zaščiti naročnikovih interesov, logistični podjemnik delovati v skladu s standardi dobrega strokovnjaka.

Nujna posledica narave logističnega podjema je tudi **izstavitve računa naročniku** kot obračun za povračila neposrednih stroškov, ki jih je plačal logistični podjemnik za naročitelja. Poleg tega je logistični podjemnik zavezan tudi zavarovati prejeta blago ves čas logističnega podjema, in sicer tako, da ne bi prišlo do pogodbene škode za naročnika. Logistični podjemnik sicer odgovarja za škodo, ki je nastala naročitelju, vendar lahko uveljavlja omejitve odgovornosti v višini zneskov, ki so določeni za posamezno transportno panogo. Seveda pa ne more upoštevati določil o omejitvi odgovornosti, če je ravnal krivdno (naklep ali malomarnost).

Naročnik mora logističnega podjemnika **natančno obveščati o pričakovanih tokovih blaga** tako, da se lahko logistični podjemnik kvalitetno pripravi na izpolnitev svojih obveznosti. Informacije, ki jih poda naročitelj, so zgolj informativne narave, saj naročitelj ne more gospodarskih tokov predvideti tako natančno, da bi se lahko pogodbeno zavezal glede pravno zavezujočih informacij.

Gre torej za **celotno paleto pravnih razmerij**, ki se začne z dobavitelji (prodajna pogodba), skladiščenjem surovin, polproizvodov in gotovih izdelkov (skladiščna pogodba), nadaljuje s premikanjem znotraj proizvodnje (prevozna pogodba) in konča z distribucijo (špedicijska pogodba, pogodba o kontroli blaga in storitev, pogodba o trgovskem zastopanju, komisijska pogodba, zavarovalna pogodba, prodajna pogodba). Znotraj teh procesov je treba blago tudi pakirati, etiketirati, paletizirati itd. Poslovanje špediterjev v zadnjem času gre vedno bolj v smeri opravljanja funkcije logističnega podjemnika. Pogosto jim pravimo arhitekti logistike. Pripravijo si namreč celotno mrežo logističnega procesa za čimbolj učinkovito organiziranje

logističnih procesov v prostoru in času. Danes podjetja z outsourcingom uporabljajo špediterje za klasične naloge, tako za skladiščenje, distribucijo blaga in finančna opravila v zvezi z dobavo, kot tudi že za notranji prevoz.

Izluščitev **bistvenih elementov logistične pogodbe** ni težavna naloga, težko pa je opredeliti tisti element, ki ga mora izpolniti logistični podjemnik, ker obsega cel skupek zelo različnih dejavnosti. Bistvena elementa logistične pogodbe sta **premik blaga in dodana vrednost v oskrbovalni verigi ter plačilo nagrade**.

Premike, ki sicer niso najbolj posrečen izraz, je treba razumeti kot **manipulativne operacije z blagom**, ki pomenijo fizični pretok pretoka blaga v neposrednem logističnem toku, kot tudi operacije v posrednem logističnem toku. Blago so vse pojavne oblike dobrin v družbeni reprodukciji. Oskrbovalno verigo si lahko predstavljamo kot celoten tok blaga od surovine do končnega izdelka, ki je na voljo porabniku.

Logistični podjemnik je dolžan **izpolniti naročila naročitelja za premike blaga** v procesu oskrbovalne verige od izvora do kateregakoli prejemnika. Kot smo že omenili, bi morali premiki vključevati vse, kar se z blagom v oskrbovalni verigi dogaja: nabava surovin, pakiranje, prekladalni posli, prevoz, notranji prevoz, skladiščenje, distribucija itd. Naročitelji pogosto zahtevajo "tracking and tracing" (označevanje in sledenje) blaga od izvora do izročitve prejemniku, tako da lahko naročitelj od logističnega podjemnika v vsakem trenutku dobi informacijo o tem, kje je trenutno blago. Blago so tako surovine, polizdelki in končni izdelki. Logistični podjemnik je dolžan obveščati naročitelja o vseh problemih pri premikanju blaga, tako tistih, do katerih je že prišlo, kot tudi tistih, ki jih pričakuje. Takšna dolžnost logističnega podjemnika je logična, saj je naročiteljeva proizvodnja tesno vezana na tisti del oskrbovalne verige, ki jo izvaja logistični operater.

Logistični podjemnik je dolžan v svojem imenu na tuj račun **plačati vse stroške**, zlasti prevzema blaga, voznine, prekladalne stroške, davek na dodano vrednost, stroške ob izročitvi, carinske dajatve in drugo.

Logistični podjemnik po opravljenem poslu naročitelju **izstavi račun**. Takšna obveznost logističnega podjemnika je nujna posledica narave posla, ki ga opravlja. V tem pogledu je logistična pogodba zelo podobna špedicijski pogodbi. Izstavitev računa je treba razumeti predvsem kot obračun za povračilo neposrednih stroškov, ki jih je plačal logistični podjemnik za naročitelja, na primer carine. Logistična pogodba je v tem primeru podobna ureditvi naše špedicijske pogodbe, kadar gre za fiksno plačilo.

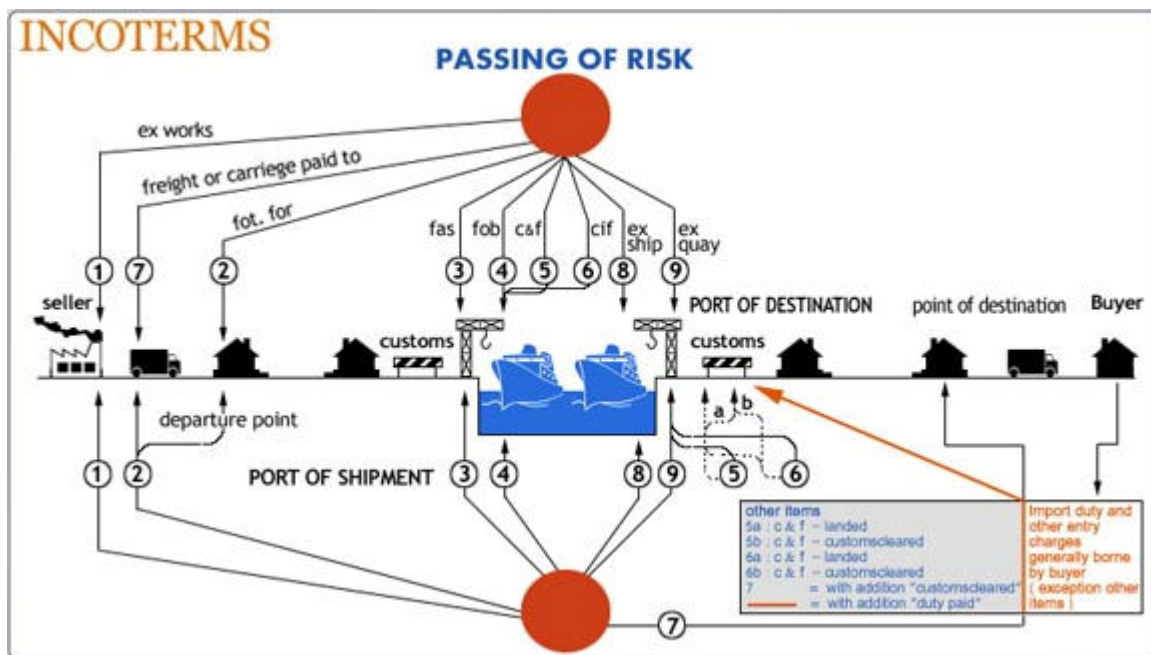
Logistični podjemnik je dolžan **zavarovati blago**. Ta obveznost logističnega operaterja je bila zapisana, drugače od ureditve naše špedicijske pogodbe, v vseh analiziranih pogodbah. Analizirane pogodbe so imele tudi zelo natančno specificirane roke in aktivnosti, ki jih mora logistični podjemnik opraviti. Ena je predvidevala tudi več oseb logističnega operaterja, ki bodo sodelovale z logističnim operaterjem neposredno iz sedeža naročitelja in iz kraja izvora blaga. Pogodbe so predvidevale tudi uporabo e-tehnologije poslovanja in obveščanja.

Naročitelj je dolžan logističnega podjemnika obveščati o **pričakovanih tokovih blaga**. Smisel takšne obveznosti naročitelja je v tem, da se lahko logistični podjemnik čim bolj pripravi na izpolnitev svojih obveznosti. Hkrati sledi takšni obveznosti naročitelja tudi opozorilo, da so te informacije zgolj informativne, kar je tudi logično, saj naročitelj ne more svojih gospodarskih tokov predvideti tako natančno, da bi se lahko s pogodbo zavezal, da bodo podatki, ki jih bo posredoval, zanj pravno obvezujoči. Naročitelj je dolžan logističnemu operaterju dati naročilo o vrstah in količini blaga ter destinacijah in času premikov blaga.

Naročitelj je dolžan plačati logističnemu podjemniku **nagrado** in mu **povrniti stroške** za opravljene logistične storitve. Plačilo nagrade je običajna obveznost nasprotne pogodbene stranke, naročitelja, kadar gre za takšno dvostransko odplačno pogodbo. Če naj logistični podjemnik dejansko opravi svojo storitev, mora ob tem plačati precej različnih stroškov, ki mu jih je naročitelj dolžan povrniti.

1.4 INCOTERMS KLAUZULE

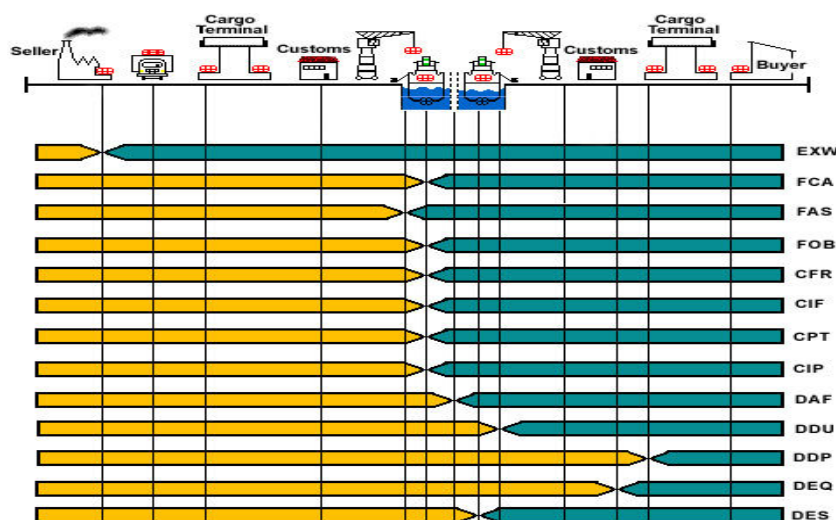
Osnovna značilnost in cilj **Incotermsov** je prodajalcem (izvoznikom) in kupcem (uvoznikom) v trenutku sklenitve kupoprodajne pogodbe jamčiti upoštevanje pravnih in ekonomskih odnosov, da bi v teku nastanka obveznosti za obe stranki popolnoma izključili nesporazume, napačna tolmačenja določil kupoprodajne pogodbe in škodne posledice vseh teh zgoraj naštetih dejstev. Incoterms klavzule so namenjene prvenstveno poslovnim subjektom (managerjem), ki se ukvarjajo z izvozom in uvozom blaga in storitev (mendarodno blagovno menjavo in mednarodnim transportom) in pri katerih je v interesu jamčiti hiter, racionalen in varen prevozni proces, ne glede na oddaljenost odhodnega in namembnega kraja, vrsto prevoznega sredstva, načine prevoza, vrsto in naravo blaga, število subjektov v prometnem sistemu ...itd).



Slika 5: INCOTERMS – prenos tveganja

Vir: <http://www.general-machine.de/Products/Shipping/incoterms-smal.jpg>

Incoterms klavzule so razvrščene v štiri tematske sklope, ki imajo vsak zase posebne elemente, ki operacionalizirajo vsak sklop. Tako sklop **E-klavzul** določa, da mora prodajalec dati kupcu blago na razpolago v svojih lastnih prostorih; sklop **F-klavzul** določa da je prodajalec dolžan izročiti blago prevozniku, ki ga imenuje kupec na mestih, ki jih določajo klavzule same; sklop **C-klavzul**, ki določa, da mora prodajalec skleniti prevozno pogodbo, vendar pa ne prevzema rizika izgube ali poškodbe blaga ali pa dodatnih stroškov zaradi dogodkov, ki nastanejo po odpremi blaga ter sklop **D-klavzul**, kjer mora prodajalec nositi vse stroške in rizike, ki so potrebni, dokler blago ni pripeljano v namembno državo.



Slika 6: INCOTERMS

Vir: <http://www.garma.hr/images/INCOTERMS-1.jpg>

1.5 PREVOZ NEVARNEGA BLAGA

Prevoz nevarnega blaga je posebna oblika transporta, ki mora biti, zaradi svojih specifičnih lastnosti podvržena posebnemu sistemu normiranja. Norme prevoza nevarnih snovi so **kogentne narave**, saj se le tako lahko prevoz nevarnih snovi opravi z največjo mero uspešnosti in varnosti. Dejansko je jasno, da absolutne varnosti pri prevozu nevarnih snovi ne moremo doseči, lahko pa preventivno preprečimo nezgode in nesreče z upoštevanjem pravil o prevozu nevarnih snovi.

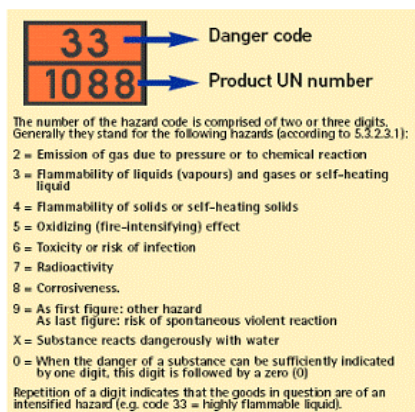
Udeleženci pri prevozu nevarnega blaga morajo sprejeti vse potrebne ukrepe za preprečitev nesreč oziroma posledice morebitnih nesreč čim bolj zmanjšali. V primeru, da nastane nesreča, je potrebno takoj obvestiti **policijo** ali **center za obveščanje** in na primeren način ukrepati, da se zmanjšajo ali povsem eliminirajo posledice nesreč.

Dolžnost pošiljatelja nevarnega blaga je v tem, da sme dati nevarno blago v prevoz le v primeru, da je to **dopustno po nacionalnih in mednarodnih prometnih predpisih**. V primeru, da je potrebno za nevarno blago **dovoljenje za prevoz**, mora biti takšno dovoljenje tudi izdano od pristojnega organa ali osebe. Dovoljenje se lahko izda za en sam prevoz ali pa za več prevozov v določenem času. Posebno dovoljenje mora biti izdano za prevoz radioaktivnih in eksplozivnih snovi.

Aktivno legitimirani subjekti za **zahtevo za izdajo dovoljenja** so: pošiljatelj, organizator prevoza ali pa prejemnik blaga. V primeru, da želi organizator prevoza nevarnega blaga izvesti prevoz nevarnega blaga, za katerega le ta ni dovoljen po splošnih zakonskih določbah za prevoz nevarnega blaga, lahko, če je zagotovljena varnost prevoza zaprosi za **posebno dovoljenje** za prevoz nevarnega blaga, ki ga lahko izda minister za notranje zadeve.

Poleg zgoraj omenjenih zahtev, ki morajo biti izpolnjene, če želi pošiljatelj dati nevarno blago v promet je pomembna tudi **omejitev v embalaži nevarnega blaga**.

Minister za okolje in prostor in posebna organizacija, ki jo določita soglasno minister za gospodarstvo in minister za notranje zadeve mora v odobritvi embalaže določiti **vrsto označevanja s kodo**.



Slika 7: Označevanje nevarnih snovi

Vir: http://164.8.132.54/OTT/ott1c_datoteke/image184.gif

Za zakonit in uspešen prevoz nevarnega blaga je potrebno tudi izpolnjevati vse določbe o načinu prevoza, skupnem nakladanju, ravnanju, shranjevanju, čiščenju in dekontaminiranju. Pri tem je tudi pomembno, da **prevozna sredstva ustrezajo zakonsko določenim pogojem**.

Vozniku, ali tistemu, ki opravlja prevoz, morajo biti izročene **predpisane spremne listine** in vsa **potrebna dovoljenja za prevoz nevarnega blaga** oziroma vsa posebna dovoljenja za prevoz nevarnega blaga.

Poleg dolžnosti pošiljatelja nevarnega blaga na prevoz imamo zakonsko določene tudi **dolžnosti ostalih subjektov**, ki nastopajo pri prevozu nevarnega blaga. Tako mora **organizator prevoza**, ki ni obenem pošiljatelj zagotoviti, da so izpolnjeni vsi zakonsko relevantni pogoji, ki obenem veljajo za pošiljatelja.

Posebej je zakonsko določena dolžnost **polnilca nevarnega blaga za prevoz**. Ker je ta del poteka prevoza nevarnega blaga izjemno pomemben, so določbe polnjenja nevarnega blaga taksativno zakonsko določene in so kogentne narave, kar pomeni, da delovanje polnilca ne sme odstopati od zakonskih določb.

Preden se opravi prevoz nevarnega blaga, ga je potrebno **zakonsko in dejansko pravilno naložiti na prevozno sredstvo**. Za ta postopek prevoza nevarnega blaga je zadolžen nakladalec nevarnega blaga.

Ko pride nevarno blago na namembno mesto, je potrebno, da pride do **prevzema blaga s strani prejemnika**. Prejemnik ne sme zavlačevati prevzema nevarnega blaga. Za zamudo veljajo splošna določila za zamudo v obligacijsko pravnem razmerju.

Posebnost nove zakonodaje na področju prevoza nevarnih snovi je **svetovalec pri prevozu nevarnih snovi**. Vse pravne in fizične osebe v Republiki Sloveniji morajo za kakršnekoli prevoz nevarnih snovi imenovati najmanj enega varnostnega svetovalca.

V primeru nezgode med prevozom po ozemlju RS ima **inšpektor pravico in dolžnost nadzorovati izvajanje ukrepov po zakonskih predpisih**. Poleg tega mora tudi nadzorovati priprave za pakiranje, nakladanje, razkladanje in prevoz ter v primeru ugotovljenih nepravilnosti odrediti odpravo le teh ali začasno prepovedati opravljanje dejavnosti v primeru hujših kršitev varnostnih ukrepov.

Primer: Iz Luke Koper je treba po cesti prepeljati reaktorski pokrov za jedersko elektrarno Krško. Pot nevarnega tovora je določena preko Divače, Postojne, Ljubljane, Novega mesta, Brežic do Krškega. Pošiljatelj nevarnega blaga mora poleg zgoraj navedenih določb prevoznika seznaniti o označitvi vozila in o vseh podatkih o nevarnem blagu ter označiti tovorke z napisi in pritrditi oznake ali nalepke za označevanje nevarnosti. Organizator prevoza mora voznika, ki prevažata reaktorski pokrov opozoriti o posebnostih prevoza (dimenzije reaktorskega pokrova, posebnosti materiala, vidno polje in zmanjšana vidljivost zaradi samega predmeta prevoza...itd), ustreznosti vozila in tovora (za takšen tovor, mora biti vozilo ustrezno prirejeno, določiti je treba težišče samega nevarnega tovora in optimalno nasedanje tovora na vlečno vozilo). Vozilo mora biti označeno z opozorilnimi tablami, napisi, oznakami ali nalepkami za označevanje nevarnosti glede blaga. Med nakladanjem, prevozom in razkladanjem mora voznik upoštevati vse varnostne ukrepe. Voznik vozila za prevoz nevarnega blaga mora imeti veljavno potrdilo o strokovni usposobljenosti ter mora dopolniti 21 let. Med prevozom nevarnega tovora morata glavno vozilo spremljati najmanj dva spremljevalna avtomobila, ki oddajata svetlobne, po potrebi pa tudi zvočne signale. Vsi udeleženci v prometu morajo upoštevati določila, ki se nanašajo na spremenjene vozne razmere v primeru prevoza nevarnega tovora (spremenjen režim prehitovanja vozil, prednost pred vozili iz nasprotne smeri, vozila iz nasprotne smeri vožnje nevarnega tovora morajo svojo vožnjo prilagodi razmeram na cesti, predvsem pa v bližini nevarnega tovora zmanjšati hitrost in po potrebi vozilo tudi ustaviti...itd). Primerno je, da se prevoz nevarnega tovora izvede v več etapah (Luka Koper–Postojna; Postojna–Ljubljana; Ljubljana–Novo mesto; Novo mesto–Krško) in v času, ko je zmanjšan promet na cestah (v času med 0.00 in 5.00 uro zjutraj).

Internetni vir: Zakon o prevozu nevarnega blaga (uradno prečiščeno besedilo)
http://zakonodaja.gov.si/rpsi/r05/predpis_ZAKO4835.html

1.6 TRANSPORTNA ZAVAROVANJA

Temeljni smoter transportnega zavarovanja je ustvarjanje **ekonomske varnosti zavarovalnih subjektov** (uporabnikov, organizatorjev in izvajalcev storitev). Skoraj vsa transportna zavarovanja so prostovoljna zavarovanja, to so zavarovanja, katerih sklenitev je odvisna od svobodne volje posameznikov oziroma gospodarskih organizacij.

Pogoji zavarovanja so **obvezen del zavarovalne police**. Zavarovalnica je zavarovancu v njih dolžna razkriti zavarovalno kritje, omejitev zavarovalnega kritja, trajanje zavarovanja, zavarovalno vrednost, zavarovalno premijo, nastop škodnega primera, dokumentiranje odškodninskega zahtevka, postopek likvidacije škode, ostala določila. Polici so praviloma podani tudi **posebni pogoji oz. klavzule, ki imajo prednost pred splošnimi pogoji**. Seveda pa je najbolj pomembno, katere pogoje vsebuje sama polica, in ti imajo prednost pred ostalimi, če so si vsebinsko različni.

Po pogojih zavarovalnica zavaruje **pošiljke med prevozom po kopnem**. Z zavarovanjem so kriti tudi reševalni stroški, upravičeni zaradi preprečevanja in zmanjševanja škode, ki je krita z zavarovanjem. Zavarovalnica ne povrne tistega dela škode, ki nastane neodvisno od transportnih nevarnosti.

Zavarovanec je dolžan z blagom ravnati v skladu s **standardom dobrega gospodarja**. Zavarovanje se začne z neposrednim nakladanjem blaga na prevozno sredstvo v kraju, navedenem na zavarovalni polici kot odpremni kraj, in se konča z razložitvijo s prevoznega sredstva v namembnem kraju.

V **zavarovalno vrednost**, to je znesek, ki ga **navede zavarovanec v zavarovalni prijavi** in ki obenem predstavlja **gornjo mejo zavarovalnega kritja**, je lahko poleg dejanskih prevoznih, carinskih in zavarovalnih stroškov vključen tudi največ **10 % pričakovani dobiček**. V tem primeru se dejanska vrednost blaga po fakturi poveča še za določen odstotek. Omejevanje zavarovalne vrednosti in s tem zavarovalnine navzgor je instrument, ki preprečuje možnost obogatitve na temelju povračila škode.

Zavarovanec mora plačati zavarovalno premijo **ob sklenitvi**, razen če ni dogovorjeno drugače. Višina zavarovalne premije je odvisna od vrste transporta, vrste blaga, širine nevarnosti, ki jih pokriva zavarovanje, relacije, vrste pakiranja.

Zavarovanec, ki sklene zavarovanje blaga, mora skrbeti za zavarovano blago s skrbnostjo dobrega gospodarja ves čas trajanja zavarovanja. Kljub temu se pogosto zgodi, da se uresničijo zavarovane nevarnosti in **nastopi škodni primer**. Takrat mora zavarovanec ukreniti vse, kar je potrebno, da škodo omili oz. zmanjša. Škode se plačujejo po principu **neposrednega vzroka in neposredne, neizbežne posledice tega vzroka**. Pri kargo zavarovanju lahko nastopi škoda zaradi popolne ali delne izgube ali poškodbe blaga.

Ko nastane škodni primer, se mora zavarovanec takoj obrniti na zavarovalnico in **skupaj s prevoznikom ugotoviti vzrok in obseg škode z zapisnikom**. Če zavarovalnice ni mogoče obvestiti, se mora zavarovanec obrniti na najbližjega **havarijskega komisarja**, da ugotovi nastalo škodo na zavarovanih stvareh in onemogoči nadaljnjo škodo. Zavarovalnica povrne **smotrne stroške za tako reševanje blaga**.

Poleg škode na blagu in stroškov reševanja pa zavarovalnica lahko plača tudi **pričakovani dobiček**, ki ga lastnik blaga ni dosegel, ker je nastopil zavarovalni primer. V primeru nastanka škode zavarovanec torej zahteva povrnitev nastale škode **neposredno od zavarovatelja**, pri katerem je blago zavaroval, in ne ugotavlja, kdo je za škodo odgovoren.

Predlagatelj odškodninskega zahtevka mora zavarovalnici dokazati, da je upravičen do zavarovalnine iz sklenjenega zavarovanja, da je škoda nastala na zavarovani relaciji, med trajanjem kritja, kot posledica ene izmed nevarnosti in v zatrjevani višini in obsegu. Odškodninskemu zahtevku **mora priložiti naslednje dokumente**: originalno zavarovalno polico, originalne prevozne dokumente, zapisnik o ugotovitvi škode, komisijski zapisnik, dokazila o vrednosti pošiljke ter druge podobne dokumente.

Ob škodi zavarovalnica **ugotavlja dejansko vrednost blaga**. Če pri tem zavarovalnica ugotovi, da je dejanska vrednost večja od vrednosti, ki jo je zavarovanec prijavil v zavarovanje, plača zavarovalnica škodo v razmerju **med zavarovalno vsoto in zavarovalno vrednostjo** (podzavarovanje). Ravno tako je z ekonomskega vidika slabo nadzavarovanje, saj zavarovalnina v nobenem primeru ne more presegati dejanske vrednosti (razen za stroške reševanja, stroške izvedencev ...). Smotrno je torej, da zavarovanec že ob sklenitvi poskrbi za **polno zavarovanje blaga**, torej za vrednost, ki najbolj ustreza dejanski vrednosti blaga.

Primer: Zavarovanje prevozniške odgovornosti. Prevoznik Peter s prevzemom blaga prevzame odgovornost, da bo le-to prepeljano brez poškodb od Kopra do Murske Sobotice. Na cesti se srečujejo z nevarnostmi in ovirami, zato se lahko hitro pripeti nesreča, ki ogrozi dohodek prevoznika. Pri Zavarovalnici Maribor Peter zavaruje prevoz tovora s sistemom zavarovanja prevozniške odgovornosti. Zavarovanje prevozniške odgovornosti ne zavaruje samega blaga.

Z zavarovanjem prevozniške odgovornosti je krita škoda, za katero je dokazano odgovoren prevoznik, in ki ima za posledico popolno ali delno fizično izgubo ali poškodbo stvari oziroma zamudo pri izročitvi stvari. Preden Peter podpiše zavarovalno listino, si lahko izbere širino kritja. Izbere si širše kritje prevozniške odgovornosti, ki pokriva škodo nastalo kot posledica splošnih nevarnosti, za katere prevoznik odgovarja po veljavnih predpisih. V skladu s Splošnimi pogoji, ki jih je sprejela Zavarovalnica Maribor, Peter sklepa zavarovanje za eno leto, s tem, da prične zavarovanje teči po izteku 24. ure dneva, ko je plačana zavarovalna premija. Zavarovalnica Maribor Petru izstavi plačilni nalog, ki ga Peter na najbližji banki poravnava. Tako zavarovana storitev prevoza blaga se lahko prične naslednji dan po poravnavi zavarovalne premije.

POVZETEK POGLAVJA

Poglavje obravnava definicijo in značilnosti prevoznega (transportnega) prava. Ta pravna panoga je tisti del prometnega prava, ki se navezuje zlasti na pogodbe o prevozu tovora, potnikov in prtljage. Posebna pozornost je namenjena problemu poenotenja (unifikacije) prava, in sicer na splošno (oblike unifikacije) ter v okviru posamezne prevozne panoge (v pomorskem, letalskem, železniškem, cestnem in multimodalnem pravu). Pri poenotenju prevoznega prava bi bilo treba upoštevati nekatera temeljna pravila, na primer način izdelave osnutka konvencije, kogentnost, kodifikacijo obstoječega neobvezujočega prava, promocijo, poenostavitev nacionalnih postopkov za sprejem konvencij, vlogo sodišč, arbitraž in pravne doktrine.

Nadaljevanje je posvečeno prevoznim pogodbam. Čeprav se splošna pravila v praksi redko uporabljajo, ker pridejo v poštev le v primeru, ko določenega vprašanja v okviru posamezne prevozne panoge ne ureja poseben zakon, vseeno služijo pri zapolnjevanju praznin, do katerih lahko pride pri uporabi specialnih (vendar pomanjkljivih) predpisov, kot na primer pri multimodalnem prevozu. Zaradi specifičnosti urejanja pravnih razmerij, ki nastanejo v logističnem okolju, bi bila logistična pogodba kompleksna pogodba gospodarskega prava, ki bi zajemala tako določila prevozne, prodajne, špediterske in hrambene pogodbe.

Prevoz nevarnega blaga je posebna oblika transporta, ki mora biti zaradi določenih lastnosti posebej normirana. V okviru mednarodnih organizacij so se izoblikovala na posameznem transportnem področju posebna skupna določila, ki urejajo varen in urejen transport nevarnih snovi. Posebej je v teh pravilih poudarjen okoljevarstven vidik transporta nevarnih snovi.

Transportno zavarovanje lahko definiramo kot specifično skupino zavarovanj, ki obsega zavarovanje prevoznih sredstev (kasko), zavarovanje blaga oziroma tovora med prevozom (kargo), zavarovanje pred odgovornostjo prevoznikov za škodo, ki jo povzročijo tretjim osebam, ter zavarovanje drugih interesov v zvezi s prevozom (na primer zavarovanje voznine, stroškov reševanja, stroškov generalne havarije).

VPRAŠANJA ZA PONAVLJANJE

1. Naštete bistvene značilnosti prevozne pogodbe.
2. Pojasnite pojem linijski prevoz.
3. Kaj je značilno za splošne prevozne pogoje?
4. Kako je treba razlagati nejasna določila prevozne pogodbe?
5. Naštete vrste prevoznih pogodb.
6. Opišite razmerje med pošiljateljem in prevoznikom.
7. Opišite razmerje med prevoznikom in prejemnikom.
8. Pojasnite, kako poteka prevoz nevarnega blaga.
9. Razmislite, zakaj je treba blago med prevozom zavarovati.

2 POMORSKO PRAVO

V tem poglavju bomo spoznali:

- Razliko med pomorskim javnim in zasebnim pravom.
- Mednarodne vire pomorskega prava.
- Obveznosti pogodbenih strank pri prevoznih pogodbah po morju.
- Omejitve odgovornosti strank pri prevoznih pogodbah do določenega zneska.
- Pomorske havarije.

Slovenski proizvajalec zamaškov za pivo iz Ljubljane se dogovori s kanadskim kupcem iz Montreala, da mu proda tri kontejnerje blaga. Kupoprodajna pogodba vsebuje CIF klavzulo. Ker naš proizvajalec nima izkušenj s prevozom blaga, se domeni s špediterjem, da ukrene vse potrebno. Blago zapakira v vrečke, ga naloži v kontejner, sklone zavarovalno polico za račun prejemnika. Celotni tovor nato prepeljejo po cesti do Luke Koper, ga raztovorijo v skladišče in ga vkrcajo na slovensko ladjo, pri čemer ladjar izda nakladnico, ladja pa v slabih štirinajstih dneh prispe v Montreal. Ko kupec sprejme tovor, besen ugotovi, da ga vsaj polovica manjka, preostanek pa je pretežno rjast ali zmečkan. Kaj storiti v dani situaciji? Na to vprašanje nam odgovori dobro poznavanje pravil pomorskega prava in določb pogodb v pomorskem pravu.

2.1 POMORSKO PRAVO

Pomorsko pravo lahko opredelimo kot sistem norm, ki urejajo pravne odnose v zvezi s pomorskim dejavnostmi. Pomorsko pravo je tesno povezano z nekaterimi drugimi pravnimi panogami, na primer s civilnim materialnim pravom, civilnim procesnim pravom, gospodarskim pravom, delovnim pravom, mednarodnim pravom, mednarodnim zasebnim (kolizijskim) pravom, kazenskim pravom in upravnim pravom. V okviru pomorskega prava je mogoče ločiti pomorsko mednarodno pravo, pomorsko upravno pravo, pomorsko civilno pravo, pomorsko delovno pravo in pomorsko procesno pravo.

Mednarodna unifikacija pomorskega prava je v 20. stoletju doživela razmah, zlasti kar zadeva varnejšo plovbo, vendar še zdaleč ni popolna in učinkovita. Različna področja so morda na videz pravno poenotena, praksa pa kaže drugačno podobo. Mednarodne konvencije, ki so pomembne za področje pomorskega blagovnega prevoznega prava so:

- **Haaška pravila**, spremenjena z Visbijskim protokolom in protokolom SDR,
- **Haaško-visbijska pravila**;
- **Hamburška pravila**.

Za prevoz potnikov in prtljage po morju pa je pomembna **Atenska konvencija**.

2.2 POMORSKE POGODBE

S **pogodbo o prevozu blaga po morju** se ladjar zavezuje, da bo iz luke vkrcavanja prepeljal z ladjo blago iz odpremnega pristanišča oziroma luke v namembno pristanišče oziroma luko. Naročnik prevoza po morju pa se zavezuje, da bo ladjarju za opravljeni prevoz blaga plačal prevoznino. Obveznost prevoza blaga po morju nastane s sklenitvijo pomorske prevozne pogodbe. Pomorske prevozne pogodbe delimo v grobem na dve skupini, in sicer:

- pogodbe o plovnem poslu in
- pogodbe o zakupu ladje.

S **pogodbo o plovnem poslu** se ladjar zavezuje, da bo z ladjo prepeljal stvari, naročnik prevoza pa, da mu bo plačal voznino. Pogodba o plovnem poslu je dvostransko obvezna in odplačna pogodba. V primeru višje sile, kadar stranki ne moreta predvideti, kako dolgo bo višja sila trajala, ima vsaka od strank pravico odstopiti od pogodbe. Odstop od pogodbe je mogoč tudi v primeru, ko je zaradi višje sile ali drugih okoliščin, ogrožena varnost ladje, posadke ali tovora. V slovenski zakonodaji poznamo dve specifičnih vrsti pogodb o plovnem poslu, in sicer:

- pogodbo o prevozu blaga z vso ladjo, s sorazmernim delom ladje ali z določenim ladijskim prostorom in
- pomorsko prevozniško pogodbo.

Pogodbo o prevozu blaga z vso ladjo, s sorazmernim delom ladje ali z določenim ladijskim prostorom imenujemo tudi **ladjarska pogodba**. Takšne oblike pogodb se sklenejo za eno ali več potovanj in morajo biti sestavljene v pisni obliki. Lahko se sklenejo za **potovanje** (Voyage Charter) ali pa za **čas potovanja** (Time Charter). Naročnik prevoza stvari dobi na podlagi ladjarske pogodbe za potovanje na razpolago celotno ladjo, njen del ali določen prostor za prevoz stvari na enem ali več dogovorjenih potovanjih. V primeru ladjarske pogodbe na čas potovanja pa se ladjar zaveže, da bo svojo ladjo, njen del ali določen prostor dal naročniku za določen čas in v dogovorjenem času se za naročnika prevažajo stvari. Vendar naročnik ne sme določiti potovanja, ki bi izpostavilo ladjo ali njeno posadko nevarnosti, kakršne ob sklenitvi potovanja ni bilo mogoče pričakovati in tudi ne potovanja, za katero ni mogoče pričakovati, da bo opravljeno, ne da bi bil občutneje prekoračen čas, za katerega je bila pogodba sklenjena.

V primeru **pomorske prevozniške pogodbe** pa je s pogodbo dogovorjen prevoz posameznega blaga. Bistvena značilnost te vrste pogodb je, da ni nujna obličnost pogodbe. S **pogodbo o zakupu ladje** se zakupodajalec zaveže, da bo za dogovorjeno zakupnino zakupojemalcu svojo ladjo dal v uporabo za opravljanje plovne dejavnosti. V primeru, da je zakupodajalec dal poleg ladje v zakup še posadko, mora posadka izpolnjevati zakupnikova naročila. Pogodba o zakupu ladje se lahko sklene za določen ali nedoločen čas. V primeru sklenitve pogodbe za nedoločen čas, se sama pogodba lahko sicer odpove, vendar mora biti pisna odpoved dana vsaj tri mesece vnaprej.

Terjatve iz pogodb o izkoriščanju ladij, razen terjatev iz pogodbe o prevozu potnikov in prtljage, **zastarajo v enem letu**. Terjatve iz pogodb o prevozu potnikov in prtljage **zastarajo v dveh letih**. Stranki se lahko po nastanku terjatve pisno dogovorita za zastaralni rok, ki je daljši od zakonsko določenega roka.

2.3 POGODBE O PREVOZU BLAGA

2.3.1 Skupne določbe o prevozu blaga

Ladjarska pogodba mora biti sestavljena v **pisni obliki**. Pogodba, ki ni sestavljena v pisni obliki, nima pravnega učinka. Pri ladjarski pogodbi ladjar naročniku ne odgovarja za obveznosti, ki jih je prevzel poveljnik ladje pri **izpolnitvi posebnih naročnikovih naročil**.

Naročnik iz ladjarske pogodbe lahko **sklene z drugo osebo pogodbo o prevozu blaga z ladjo, na katero se nanaša ladjarska pogodba**. Za obveznosti, ki izvirajo iz pogodbe, je drugim odgovoren tudi ladjar, in sicer po predpisih, katerih uporabe s sporazumom strank ni mogoče izključiti, in po pogojih, ki so določeni za tako vrsto prevoza.

Pogodba o prevozu blaga neha veljati, če je njena **izpolnitev zaradi višje sile trajno nemogoča**. Če izpolnitev pogodbe o prevozu blaga zaradi višje sile dalj časa ni mogoča ali če je negotovo, koliko bo višja sila trajala, ima vsaka stranka pravico odstopiti od pogodbe.

Pri **ladjarski pogodbi za vso ladjo** lahko naročnik **odstopi od pogodbe** do konca vkrcevanja oziroma do konca podaljšanega postanka, če vkrcevanje do tedaj ni končano. Pogoj pa je, da plača **polovico dogovorjene voznine, stroške podaljšanega postanka in druge stroške**, ki jih je imel ladjar, pa niso bili vračunani v voznino.

2.3.2 Ladja

Ladjar je dolžan prepeljati tovor z ladjo, ki je **izrecno dogovorjena** ali ima **dogovorjene lastnosti**. Če se stranki nista izrecno dogovorili za ladjo oziroma njene lastnosti, je ladjar dolžan prepeljati tovor z ladjo, ki ima **običajne lastnosti za izpolnitev dogovorjenega prevoza**. Ladjar je dolžan s skrbnostjo dobrega ladjarja pravočasno, do začetka potovanja, usposobiti ladjo za plovbo, jo primerno opremiti, priskrbeti posadko, oskrbeti ladjo s potrebnimi zalogami in jo tako pripraviti, da se tovor lahko vkrca, zloži, shrani, prepelje in izkrca v takšnem stanju, v kakršnem ga je prevzel za prevoz. Ladjar mora s skrbnostjo dobrega ladjarja ravnati tudi med vsem potovanjem.

2.3.3 Vkrcevanje tovora

Ladjar je dolžan pripeljati ladjo za vkrcevanje tovora **v dogovorjeno pristanišče**. Če ladje iz razlogov, za katere naročnik ni odgovoren, ni mogoče pripeljati v dogovorjeno pristanišče, ima naročnik prevoza, upoštevajoč namen pogodbe, pravico določiti za prevzem tovora prvo primerno pristanišče, do katerega se lahko ladja zanesljivo pripelje za vkrcevanje.

Kraj vkrcevanja tovora v pristanišču je dolžan priskrbeti naročnik. V linijski plovbi priskrbi kraj vkrcevanja v pristanišču ladjar. Ladjar je dolžan pripeljati ladjo na kraj vkrcevanja, ki ga določi naročnik, če lahko to stori brez nevarnosti za ladjo in če se tovor lahko vkrca na tistem kraju brez nevarnosti za ladjo.

Ladjar lahko sprejme tovor **na sidrišču**, če je tako dogovorjeno ali v navadi po krajevnih običajih, mora pa ga sprejeti na sidrišču, če tako odredi Uprava Republike Slovenije za pomorstvo.

Poveljnik ladje mora **pisno obvestiti naročnika**, da je ladja **pripravljena za vkrcevanje** (pismo o pripravljenosti). Pismo o pripravljenosti je treba poslati naročniku na njegov naslov v delovnem času.

V pomorski plovbi **prevzame ladjar tovor pod škripcem**. Poveljnik ladje je dolžan dajati vkrcevalcu, ki sam vkrca tovor na ladjo, navodila, kako naj ga zloži, da ne bi prišlo do poškodb, ki lahko nastanejo zaradi tega, ker se tovor prevaža z ladjo.

2.3.4 Čas vkrcevanja

Ladjar je dolžan prevzemati tovor za prevoz **v delovnem času pristanišča**. Delovni čas pristanišča določi pristojna oseba, ki upravlja pristanišče, v skladu z zakonom. **Postanek** začne teči z začetkom dopoldanskega oziroma popoldanskega delovnega časa, če je bilo

njegovo zahtevo več izvodov nakladnice, na vsakem izvodu pa naznačiti število izdanih izvodov. Pisni pogoji prevozne pogodbe in splošni ladjarjevi pogoji zavezujejo upravičenega imetnika nakladnice, ki ni naročnik, le tedaj, če se nakladnica izrecno sklicuje nanje.

2.3.6 Potovanje

Če čas potovanja v pogodbi ni določen, je ladjar dolžan **opraviti potovanje v primernem roku**. Če pot v pogodbi ni določena, je ladjar dolžan opraviti potovanje **po običajni poti**. Kadar ladja iz katerikoli razlogov ne more začeti ali nadaljevati začetega potovanja, ovira pa bi lahko trajala dalj časa ali je njeno trajanje negotovo, mora poveljnik ladje zahtevati navodila od naročnika ali osebe, ki je upravičena razpolagati s tovorom. Če poveljnik ladje ne more ravnati ali izpolniti prejetega navodila, mora glede na okoliščine primera izkrcati tovor, se z njim vrniti v odhodno пристаниšče ali ravnati kako drugače in pri tem gledati na koristi ladjarja in prevoznega upravičenca.

Naročnik oziroma zakoniti imetnik nakladnice lahko po začetem potovanju **odstopi od pogodbe**. Ladjar, ki ne izvrši naročila, ki ga je dobil od prevoznega upravičenca in bi ga moral izvršiti, odgovarja upravičencu za nastalo škodo.

2.3.7 Izročitev tovora prejemniku

Ladjar mora **izročiti tovor prejemniku v namembnem пристаниšču**. Ladjar mora izročiti tovor upravičenemu imetniku nakladnice oziroma osebi, ki je upravičena po prevozni pogodbi. **Upravičeni imetnik nakladnice** ima takoj, ko pride tovor v namembno пристаниšče, pravico zahtevati, da mu **ladjar izroči tovor, če je izpolnil vse obveznosti**, ki izvirajo iz nakladnice. Upravičeni imetnik nakladnice mora pri prevzemu tovora nakladnico vrniti ladjarju.

Ladjar ima pravico zahtevati, da mu oseba, ki ji je izročil tovor, izda **potrdilo, da je tovor prejela**. Če se tovor, naveden v eni prevozni listini, izroča v delih, lahko ladjar zahteva, da se mu prejem dela tovora potrdi na sami listini ali s posebnim potrdilom.

Če do poteka podaljšanega postanka izkrcevanje ni končano ali če podaljšani postanek ob zapadlosti ni plačan, sme poveljnik ladje, da zavaruje plačilo za podaljšani postanek in druge terjatve iz prevozne pogodbe, na stroške in nevarnost prejemnika ali druge osebe, ki je upravičena razpolagati s tovorom, **tovor izkrcati in ga sam prevzeti v hrambo ali izročiti v hrambo javnemu skladišču ali drugi primerni osebi**. Škodo, nastalo zaradi zamude pri izročitvi tovora, ki pa ni primanjkljaj ali poškodba tovora, mora dokazati prejemnik.

2.3.8 Odgovornost ladjarja za škodo na tovoru in za zamudo

Ladjar je od prevzema do izročitve **odgovoren za vsako poškodbo, primanjkljaj ali izgubo tovora**, ki ga je sprejel za prevoz, kot tudi **za škodo, ki je nastala zaradi zamude pri izročitvi tovora**. Tovor je izročen z zamudo, če ni bil izročen prejemniku v dogovorjenem roku, kadar ta rok ni bil dogovorjen, pa v primernem roku. Ladjar ne odgovarja za poškodbo, primanjkljaj ali izgubo tovora ali za zamudo pri izročitvi tovora, če dokaže, da izvira poškodba, primanjkljaj, izguba ali zamuda iz vzrokov, ki jih kljub skrbnosti dobrega ladjarja ni mogel preprečiti. Za dejanja in opustitve poveljnika ladje, drugih članov ladijske posadke in drugih oseb, ki delajo za ladjarja v okviru opravljanja svojih dolžnosti, je ladjar odgovoren kot za svoja dejanja in opustitve. Ladjar ne odgovarja za poškodbo, primanjkljaj ali izgubo tovora ali

za zamudo pri izročitvi tovora, ki je **posledica dejanj ali opustitev oseb pri plovbi in ravnanju z ladjo**. Za škodo, ki je nastala pri ladijskem tovoru zaradi **požara**, je ladjar odgovoren samo, če se dokaže, da je **požar zakrivil osebno s lastnim dejanjem ali opustitvijo**. Ladjar ne odgovarja za škodo na tovoru, če dokaže, da je nastala zaradi:

- skrite napake ladje ali njene nesposobnosti za plovbo, vendar samo, če so bili izpolnjeni pogoji iz zakona;
- višje sile, pomorske nesreče, vojnih dogodkov, mednarodnih zločinov na morju, nemirov ali upora;
- sanitarnih omejitev ali drugih ukrepov in dejanj državnih organov;
- dejanj ali opustitev prevoznih upravičencev ali oseb, ki zanje delajo;
- prekinitve dela oziroma stavke, množične izključitve delavcev z dela ali kakršnihkoli drugih ovir, ki popolnoma ali delno ovirajo delo;
- reševanja ali poskusa reševanja ljudi in premoženja na morju;
- skrenitve s poti v primerih iz prejšnje alineje ali iz drugih utemeljenih razlogov;
- naravne izgube teže ali prostornine tovora ali zaradi poškodbe ali izgube, ki nastane zaradi lastne napake, skrite napake ali posebne narave tovora;
- pomanjkljivega pakiranja ali nejasnih ali premalo trajnih označb na tovoru.

Kljub dokazu, odgovarja ladjar za škodo, če **prevozni upravičenec dokaže**, da je škoda nastala zaradi osebne krivde ladjarja ali zaradi krivde osebe, za katere dejanja in opustitve je odgovoren ladjar, pa se ne nanašajo na plovbo in ravnanje z ladjo.

Če je ladjar sprejel za prevoz **nevaren tovor** in pri tem vedel za njegovo nevarnost, ga sme **izkrcati ali napraviti nenevarnega**, če je ogrožena varnost ladje, ljudi ali drugega tovora na ladji, kakor tudi okolja.

Ladjar ne odgovarja zaradi poškodbe, primanjkljaja ali izgube tovora ter zaradi zamude pri izročitvi tovora **za več kot 666,67 SDR odškodnine na enoto** poškodovanega, manjkajočega ali izgubljenega ali z zamudo izročene tovora oziroma **2 SDR po kilogramu bruto teže** poškodovanega, manjkajočega ali izgubljenega ali z zamudo izročene tovora, s tem da se upošteva višji znesek. Višina škode zaradi izgube tovora se določa **po prometni vrednosti** enake količine drugega blaga z enakimi lastnostmi v namembnem pristanišču na dan, ko je ladja prišla v to pristanišče, ali če ni prišla, na dan, ko bi morala priti tja. Skupni znesek odškodnine od ladjarja in oseb ne more biti višji od zakonsko določenega zneska.

2.3.9 Voznina

Voznina se določa s **pogodbo**. Če voznina ni določena s pogodbo, se določi po **povprečni vozninski postavki**, po kateri se je za zadevno vrsto tovora pogodbeno določala voznina ob vkrcanju tega tovora v pristanišču vkrcanja. Voznina se plača le za tovor, ki je bil prepeljan in v namembnem pristanišču dan na razpolago prejemniku. Voznina se plača tudi za tovor, ki ni bil prepeljan in dan prejemniku na razpolago, če je za to kriv naročnik prevoza ali vkrcavalec ali oseba, ki je upravičena razpolagati s tovorom, oziroma kdo, za katerega te osebe odgovarjajo, ali če je razlog za to, da tovor ni prišel v namembno pristanišče, na strani tovora, ladjar pa za ta razlog ni odgovoren. Če prevzame prejemnik tovor na podlagi nakladnice, mora plačati samo terjatve, ki so navedene v nakladnici ali so nastale potem, ko je bila izdana. Če prejemnik ne izpolni svojih obveznosti, ima ladjar pravico pridržati in prodati tovor.

2.3.10 Pomorski privilegiji na tovoru, ki je vkrcan na ladjo

S **pomorskimi privilegiji na tovoru**, ki je vkrcan na ladjo, so zavarovani:

- sodni stroški, potrebni v skupnem interesu vseh upnikov v postopku izvršbe ali zavarovanja, da bi bil tovor obvarovan ali prodan, ter stroški varovanja in nadzorstva nad njim od prihoda ladje v zadnje pristanišče;
- nagrade za reševanje in prispevki iz skupnih havarij, ki obremenjujejo tovor;
- terjatve iz prevozne pogodbe skupaj s stroški za uskladiščenje vkrcanega tovora.

Pomorski privilegij za glavnico **zajema tudi obresti**.

2.4 PREVOZ POTNIKOV IN PRTLJAGE

S **pogodbo o prevozu potnikov** se ladjar zavezuje naročniku, da bo prepeljal enega ali več potnikov, naročnik pa, da bo plačal prevoznino. **Prevoznina se določi s pogodbo**. Ladjar mora izdati potniku na njegovo zahtevo **vozovnico**. Vozovnica se lahko glasi na ime ali na prinosnika.

Če ladja ne začne **mednarodnega potovanja tri ure** po času, ki je določen v pogodbi ali plovbnem redu, lahko potnik odstopi od pogodbe. V tem primeru ima potnik pravico do povrnitve prevoznine. Če je bil začetek potovanja z ladjo zamujen namenoma ali iz hude malomarnosti ladjarja oziroma oseb, ki zanj delajo, **mora ladjar potniku povrniti škodo**. Prevoznina se ne vrne, če potnik ne pride na ladjo do njenega odhoda ali če med potjo opusti nadaljnje potovanje. Ladjar mora vrniti prevoznino potniku, katerega vozovnica se glasi na ime, **če potnik odstopi od mednarodnega potovanja šest ur pred začetkom potovanja**. Če je vozovnica izdana na prinosnika, mora ladjar potniku vrniti prevoznino, če je od potovanja odstopil dve uri pred začetkom potovanja, če iz vozovnice ne izhaja kaj drugega. Če potnik odstopi od potovanja, ima ladjar pravico obdržati **največ deset odstotkov prevoznine**. Če pride med potovanjem do prekinitve potovanja iz razlogov, ki niso na potnikovi strani, prekinitvev pa traja **več kot 24 ur**, ima potnik pravico:

- zahtevati, da ga ladjar skupaj s prtljago, s svojim ali drugim primernim prevoznim sredstvom prepelje do namembnega kraja;
- zahtevati, da ga ladjar skupaj s prtljago v primernem roku vrne v odhodno pristanišče in mu vrne prevoznino;
- odstopiti od pogodbe in zahtevati, da mu ladjar vrne prevoznino.

Če je bilo potovanje **prekinjeno namenoma ali iz hude malomarnosti ladjarja oziroma oseb**, ki zanj delajo, mora ladjar potniku povrniti škodo.

Ladjar je odgovoren za škodo, nastalo zaradi smrti ali telesne poškodbe potnika in za poškodbo, primanjkljaj ali izgubo prtljage, če je dogodek, ki je povzročil škodo, nastal med prevozom, ter za zamudo pri izročitvi prtljage potniku, če je škodo oziroma zamudo mogoče pripisati krivdi ladjarja ali oseb, ki zanj delajo. Oseba, ki zahteva povrnitev škode, mora dokazati, da je dogodek, ki je povzročil škodo, nastal med prevozom, in višino škode. Ladjar je odgovoren za škodo, ki jo povzročijo med opravljanjem svojih dolžnosti po svoji krivdi osebe, ki zanj delajo.

Za prtljago, ki jo je prevzel v hrambo, mora ladjar na zahtevo potnika izdati **prtljažnico**. Prtljažnica mora navajati vrsto in število kosov prtljage. Domneva se, da so podatki v prtljažnici resnični, dokler se ne dokaže nasprotno. Če prtljaga po končanem potovanju ni prevzeta ali odnesena z ladje, jo mora ladjar na potnikove stroške in nevarnost sam shraniti ali

jo izročiti v hrambo primernemu hranilcu. Če ladjar dokaže, da je smrt ali telesna poškodba potnika, poškodba, primanjkljaj ali izguba prtljage ali zamuda pri izročitvi potnikove prtljage v celoti ali delno nastala po potnikovi krivdi ali zaradi njegovega ravnanja, ki se ne more šteti za normalno, sodišče izključi oziroma omili ladjarjevo odgovornost. Ladjarjeva odgovornost ob smrti ali telesni poškodbi potnika je v vseh primerih omejena **na znesek 46.666 SDR na potnika in potovanje**. Ladjarjeva odgovornost za škodo, prizadejano na prtljagi zaradi njene poškodbe, primanjkljaja ali izgube ali zamude pri njeni izročitvi potniku, je v vseh primerih **omejena**.

Ladjar in potnik se lahko dogovorita, da bo ladjar odgovarjal samo z zneskom odškodnine, ki presega **117 SDR v primeru škode na vozilu in 13 SDR na potnika v primeru škode na drugi prtljagi** zaradi njene poškodbe, primanjkljaja, izgube ali zamude pri njeni izročitvi potnika. Ladjar izgubi pravico do omejitve odgovornosti, če je škodo povzročil namenoma ali iz hude malomarnosti. Ladjar in potnik se lahko pisno dogovorita za znesek omejene odgovornosti, ki je večji od zakonskih zneskov.

Prevoz potnika in ročne prtljage obsega čas, ko je potnik na ladji, čas, ko se vkrcra in izkrcra, ter čas, ko se vozi po vodni poti od obale do ladje in obratno, če je cena tega stranskega prevoza vračunana v ceno vozovnice ali če da ladjar potniku na razpolago ladjo, ki se uporablja za ta prevoz.

Kadar je podana podlaga **za meje odgovornosti**, veljajo te meje za **celoten znesek odškodnine**, ki jo je mogoče doseči v okviru vseh pogodbenih in nepogodbenih tožb, vloženih iz naslova odgovornosti zaradi smrti ali telesne poškodbe potnika ali zaradi poškodbe, primanjkljaja ali izgube prtljage ali zamude pri njeni izročitvi potniku.

Če potnik ne ravna tako, se šteje, da je **prejel prtljago v neoporečnem stanju**, dokler se ne dokaže nasprotno. Pisni ugovor ni potreben, če je bilo ob prevzemu prtljage v navzočnosti obeh strank ugotovljeno njeno stanje. Potnik lahko izjavi, da je po njegovem mnenju prtljaga izgubljena, **če mu ni bila izročena v 30 dneh po končanem potovanju**.

Razlaga uvodnega primera: Glede na ugotovljeno dejansko stanje tovora v namembnem kraju mora kupec tovora skupaj s prevoznikom sestaviti poročilo o stanju tovora oziroma škodi. Kupec v primeru ugotovljene škode pisno ugovarja takoj ob prevzemu, če pa škoda ni vidna pa v treh dneh po prevzemu. Dolžan je ukreniti vse potrebno, da škodo zmanjša, hkrati pa jo mora prijaviti zavarovalnici, ter ji poslati originalno zavarovalno polico ter vse račune glede prevoza in pošiljke oziroma tovora. Ker je v danem primeru bila dogovorjena klavzula CIF, pomeni, da prodajalec poskrbi za voznino, stroške in zavarovanje proti splošnim rizikom, kupec pa prevzame odgovornost prevoza in nevarnost naključnega uničenja tovora v nakladalni luki (Luka Koper).

Od trenutka sestave poročila o škodi bo v praksi postopek izterjave potekal med zavarovateljem tovora (prodajalec) in zavarovateljem ladjarja (kupec). V primeru, da se vloži tožbeni zahtevek je treba najprej ugotoviti aktivno legitimacijo za vložitev tožbe (ali je subjekt sploh stranka v tožbenem postoku). To se v našem primeru dokazuje s predložitvijo nakladnice. Nakladnico lahko v namembnem kraju predloži kupec. Dokazno breme nosi kupec, ki mora dokazati vzročno zvezo (ravnanje prevoznika je imelo izključen vpliv na nastalo škodo) med ravnanjem prevoznika (nepravilno naložen tovor na ladjo) in škodo (izguba polovice tovora, rjasti zamaški), ki je nastala na tovoru. Kupec mora dokazati tudi obseg škode, ki je razlika med tržno vrednostjo v nepoškodovanem stanju tovora in tržno vrednostjo poškodovanega tovora na dan, ko je ladja prišla v namembno пристanišče. Prevoznik pa mora v tem primeru dokazati, da je vzrok škode zunaj prevoznikove

odgovornosti (ni bilo vzročne zveze med ravnanjem prevoznika in nastalo škodo, uničenje tovora je posledica višje sile, dogodka, ki je nepričakova za prevoznika).

Internetni vir: Pomorski zakonik

http://zakonodaja.gov.si/rpsi/r08/predpis_ZAKO2868.html

POVZETEK POGLAVJA

Drugo poglavje je namenjeno pogodbam o izkoriščanju ladij, ki so predmet najstarejše in najpomembnejše prevoznopravne panoge – pomorskega prava. Na začetku je podana razlika med pomorskim pravom in pomorskim mednarodnim pravom, kratek razvoj pomorskega prava na Slovenskem in viri pomorskega prava. Preostanek poglavja je namenjen pogodbam o izkoriščanju ladij, pri čemer igrajo ključno vlogo novi Pomorski zakonik in mednarodne pomorske »prevozne« konvencije, kot naprimer Haaška pravila, Haaško-visbijska pravila in Hamburška pravila, ki urejajo pomorski prevoz tovora, kakor tudi Atenska konvencija, ki je namenjena prevozu potnikov in prtljage po morju. Slovenijo za zdaj obvezujejo le Haaška pravila.

V okviru pogodb o izkoriščanju ladij smo obravnavali pogodbe o prevozu tovora (prevozniške in ladjarske pogodbe), pri katerih je bistveno razumevanje omejene subjektivne odgovornosti ladjarja z obrnjenim dokaznim bremenom. Pri prevozu potnikov in prtljage velja primarno načelo dokazane krivde ladjarja, v določenih primerih (na primer pri brodolomu, trčenju ladje) pa se njegova krivda domneva, kar pomeni, da gre za obrnjeno dokazno breme.

VPRAŠANJA ZA PONAVLJANJE

1. Opišite razliko med pomorskim pravom in pomorskim mednarodnim pravom (pravom morja).
2. Kateri poglavitni predpis ureja slovensko pomorsko pravo?
3. Naštete vire pomorskega prava.
4. Katere pogodbe o izkoriščanju ladij poznate?
5. Opišite razlike med prevozniškimi, ladjarskimi in zakupnimi pogodbami.
6. Pojasnite pojme postanek, podaljšani postanek, izredni podaljšani postanek.
7. Naštete lastnosti nakladnice.
8. Kako ladjar odgovarja za škodo na tovoru?
9. Kakšna je odgovornost ladjarja za potnike in prtljago?
10. Kakšna je razlika med direktnim in multimodalnim prevozom?

3 LETALSKO PRAVO

V tem poglavju bomo spoznali:

- Razliko med letalskim javnim in zasebnim pravom.
- Mednarodne vire letalskega prava.
- Obveznosti pogodbenih strank pri prevozni pogodbi z letalom.
- Omejitve odgovornosti strank pri prevozni pogodbi do določenega zneska.

Letala so bila vedno nekaj posebnega. Vse od davnih dni si je človek prizadeval, da bi premagal naravo in poletel. Brata Wright sta prva skušala premagati silo gravitacije in postati pionirja v tej transportni panogi. Vendar pa ima letalstvo in z njim povezane storitve tudi slabe strani. Oglejmo si primer avstrijske državljanke, ki je postal precedenčni primer Sodišča ES.

Avstrijska državljanica EK se je odločila za dopust na turški obali. V ta namen je pri turistični agenciji vplačala dopustniški aranžma, ki je vseboval tudi polet z letalom. Vse je teklo po predvidenem programu, letalo je vzeletelo po točno določenem voznem redu. Na letalu je bilo postreženo kosilo. EK je prispela na končno destinacijo, nakar so se začele težave, in sicer je imela neznosne bolečine v trebuhu. Po pregledu pri zdravniku je bilo ugotovljeno, da se je EK zastrupila s hrano, ki jo je užila pred petimi urami. Zdravljenje EK je trajalo štiri dni. Po povratku v domačo državo je EK zaradi bolezni, za katero je bil vzrok najverjetneje pokvarjena hrana na letalu, podala odškodninski zahtevek. Poleg tega je EK vložila še odškodninski zahtevek zaradi motenega užitka, saj štiri dni ni mogla izvrševati svojih dopustniških aktivnosti. Sodišče je v prvem primeru odločilo v korist oškodovanki, v drugem pa se je zadeva zapletla tako, da je moralo zadevo odločiti Sodišče ES. Odločilo je v korist oškodovanke. To je precedenčni primer Sodišča ES v zadevi oškodovanja užitka. Iz njega lahko ugotovimo, kako daleč sežejo pravice in odgovornosti subjektov, ki se jih v večini primerov niti ne zavedamo.

3.1 LETALSKO PRAVO

Letalske prevoze ureja **letalsko pravo**, ki je najmlajša veja transportnega prava. Temelji za unifikacijo letalskega prava so bili pod močnim vplivom pomorskega prava postavljeni leta 1929 s **Konvencijo o izenačenju nekaterih pravil, ki se nanašajo na mednarodni zračni prevoz** (Varšavska konvencija). Letalsko javno pravo se je oblikovalo na čikaški konferenci leta 1944, ko je bila sprejeta **Konvencija o mednarodnem civilnem letalstvu** (Čikaška konvencija) ter ustanovljena **Mednarodna organizacija civilnega letalstva** (ICAO). ICAO ima predvsem administrativno, zakonodajno in sodno funkcijo.

3.2 POGODBA O PREVOZU TOVORA Z LETALOM

3.2.1 Splošne določbe

Pogodbo o prevozu tovora z letalom skleneta prevoznik in naročnik prevoza. S pogodbo o prevozu tovora prevzame prevoznik obveznost, da bo prepeljal tovor z letalom, naročnik prevoza pa jamči, da bo plačal prevoznino. Pogodba o prevozu tovora lahko velja **za enega ali več prevozov ali za določen čas, za celotno zmogljivost ali del zmogljivosti letala, za določeno količino enot tovora ali za posamezno enoto tovora**. Pogodba o prevozu tovora z

vsem letalom za določen čas ali za več prevozov mora biti sklenjena **v pisni obliki**, drugače nima pravnega učinka. Količina tovora, ki se odda za prevoz, je lahko določena **s številom kosov, težo, prostornino, dimenzijami ali kombinirano**. V dvomu se količina določa z mero, ki je običajna v kraju, kjer se tovor odda prevozniku.

Pri pogodbi o prevozu tovora z vsem letalom sme naročnik prevoza namesto dogovorjenega tovora **oddati za prevoz drugi tovor**, če se s tem prevozniki pogoji ne spremenijo v škodo prevoznika, če zaradi tega ne bi bilo zadržano letalo ali ne bi bila ogrožena njegova varnost in če pošiljatelj na prevoznikovo zahtevo položi varščino za terjatev, ki bi utegnila nastati zaradi zamenjave tovora. Naročnik prevoza lahko pooblasti drugo osebo, da odda v svojem imenu za prevoz **vso dogovorjeno količino ali del dogovorjene količine tovora** le, če je za to upravičen po prevozniki pogodbi. Prevoznik ne odgovarja tej osebi za obveznosti, ki bi bile večje od tistih, ki so bile prevzete s pogodbo z naročnikom.

3.2.2 Listine o tovoru

Pošiljatelj izroči **letalski tovorni list prevozniku**. Letalski tovorni list se lahko s soglasjem pošiljatelja nadomesti s kakšnim drugim sredstvom, s katerim se ugotavljajo podatki o prevozu, ki naj se opravi. V primeru, da se uporabi takšno drugo sredstvo, izda prevoznik pošiljatelju na njegovo zahtevo **potrdilo o prejemu tovora**, s katerim je mogoče identificirati pošiljko in ki omogoča vpogled v podatke, ki jih vsebuje to drugo sredstvo. Če se prevažata več tovorkov, ima prevoznik pravico zahtevati od pošiljatelja, da sestavi **letalski tovorni list za vsak tovorek posebej**.

Pošiljatelj sestavi letalski tovorni list v treh izvodih. Prvi izvod, ki ima označbo **"za prevoznika"**, podpiše pošiljatelj. Drugi izvod z oznako **"za prejemnika"** podpišeta pošiljatelj in prevoznik in se vroči prejemniku, ko prejme blago. Tretji izvod z oznako **"za pošiljatelja"** podpiše prevoznik in ga izroči pošiljatelju, ko sprejme tovor v prevoz. Prevoznik se mora podpisati, preden se tovor naloži v letalo. Podpis prevoznika oziroma pošiljatelja je lahko natisnjen ali nadomeščen s pečatom.

Prevoznikovi podatki	
Pošiljateljevi podatki 201 FRI 0920 0922 POSILJATELJ D.O.O. LEPT POT 11 1000 LUBLJANA	Shipper's Account Number Not Negotiable Air Waybill issued by CARRIER CARRIER: AUSTRIAN AIRLINES FORTANSTRASSE 1, P.O. BOX 50 A-1107 VIENNA, AUSTRIA
Naslovnikovi podatki JANEZ PREJENIK PREJENIK 28 2000 HRIBORJ	Consignee's Account Number Received in Good Order and Condition at <i>Spedition</i> d.o.o. 15.02.06 Date/Time Signature of Consignee or his Agent <i>JF</i>
Odhodno letališče ERANKFLET	Issuing Carrier's Agent Name and City SCHENKER DEUTSCHLAND AG D-65210 HONNHEIM Agent's IATA Code Account No. 23-4-7061681-6/
Namembno letališče FRIENJANA	Reference Number Optional Shipping Information ENCL.: INVOICE/S EC-GOODS IN FREE CIRCULATION "C" Amount of Insurance DE. RAC. 0110
Handling Information 481957 SECURED DE. RAC. 0110	

Slika 9. Letalski tovorni list

Vir: <http://www.lju-airport.si/images/clanki/img1045.gif>

3.2.3 Izvršitev prevoza

Prevoznik mora tovor prepeljati po zračni poti, ki je **dogovorjena v pogodbi** (prevozna pot). Če prevozna pot ni bila dogovorjena, mora prevoznik opraviti prevoz po zračni poti, ki je **običajna**. Prevoznik sme izjemoma opraviti prevoz po drugi zračni poti, če to zahtevajo varnost v letalstvu ali drugi opravičeni razlogi. Prepeljati mora tovor **v dogovorjenem roku (prevozni rok)**. Če prevozni rok ni dogovorjen, mora prevoznik opraviti prevoz v času, ki je običajen glede na dolžino poti, vrsto letala in vse ostale okoliščine, ki vplivajo na čas prevoza. Če ni drugače dogovorjeno, začne prevozni rok teči **od polnoči po prevzemu tovora za prevoz. Prevozni rok ne teče med zadrževanjem tovora**, do katerega je prišlo zaradi vzrokov, ki so onemogočili začetek ali nadaljevanje prevoza in za katere ni kriv prevoznik.

3.2.4 Pravica razpolaganja s tovorom

Pošiljatelj, ki je izpolnil vse svoje obveznosti iz prevozne pogodbe, ima **pravico razpolagati** s tovorom na naslednje načine:

- tovor sme umakniti iz odhodnega in namembnega letališča;
- tovor sme zadržati med prevozom na katerem koli vmesnem letališču;
- sme zahtevati, naj bo tovor na namembnem letališču izročen osebi, ki v letalskem tovornem listu ali drugem sredstvu ni označena kot prejemnik;
- sme zahtevati, naj se tovor vrne v odhodni kraj.

Zahtevo za razpolaganje s tovorom sporoči pošiljatelj pogodbenemu prevozniku, njegovemu izpolnitvenemu pomočniku pa le, če je bilo tako dogovorjeno. Pošiljatelj z izvrševanjem pravice razpolaganja s tovorom ne sme prizadejati škode prevozniku in drugim pošiljateljem in mora nositi stroške, ki so nastali zaradi izvrševanja pravic razpolaganja s tovorom. Pošiljatelj, ki razpolaga s tovorom, mora predložiti pogodbenemu prevozniku ali njegovemu pooblaščenцу tretji izvod letalskega tovornega lista ali potrdila o prejemu tovora. Prevoznik ali njegov pooblaščenec ima pravico zahtevati, naj se **zahteva za razpolaganje s tovorom vpiše v prvi izvod letalskega tovornega lista** ali na potrdilo o prejemu tovora in naj bo dana v pisni obliki. Stranki lahko s pogodbo izključita ali omejita pravico razpolaganja s tovorom.

V primerih nastanka škode za prevoznika, oziroma stroškov izpolnitve, ki bi bili večji od vrednosti tovora, prevoznik ne sme zavrniti izpolnitve zahteve, če mu je **ponujeno ustrezno zavarovanje**. Če prevoznik zavrne izpolnitev zahteve, mora brez odlašanja obvestiti vložnika zahteve in **zahtevati dodatna navodila**.

3.2.5 Izročitev tovora

Prevoznik mora **tovor izročiti v namembnem kraju**, ki je naveden v pogodbi ali letalskem tovornem listu oziroma v kraju, ki ga določi tisti, ki je upravičen razpolagati s tovorom. Če ni v pogodbi drugače določeno, prevoznik izroči tovor prejemniku na letališču namembnega kraja. Prevoznik je dolžan izročiti tovor prejemniku, ki je naveden v letalskem tovornem listu. Če prejemnik tovora ne ugovarja pisno zaradi poškodbe tovora takoj po prevzemu, se domneva, da mu je bil tovor izročen v stanju, v kakršnem je bil prevzet za prevoz, oziroma tako, kot je navedeno v letalskem tovornem listu ali potrdilu o prejemu tovora.

Če prejemnika ni mogoče najti, ali če noče prevzeti tovora, mora **prevoznik brez odlašanja zahtevati navodila od pošiljatelja**. V primeru, da prevoznik ne prejme v primernem roku od pošiljatelja navodila ali prejetega navodila ne more izpolniti, lahko odda tovor na stroške in

nevarnost tistega, ki je upravičen razpolagati s tovorom, v hrambo javnemu skladišču ali drugi primerni osebi ali ga sam vzame v hrambo. O tem mora brez odlašanja obvestiti pošiljatelja ali tistega, ki je upravičen razpolagati s tovorom.

3.2.6 Prevoznikova odgovornost

Prevoznik **odgovarja za škodo**, nastalo zaradi izgube in poškodovanja tovora, ki ga prevzame za prevoz in do katere pride med trajanjem letalskega prevoza, kakor tudi za škodo, nastalo zaradi zamude pri prevozu in izročitvi tovora prejemniku. Odgovarja za škodo tudi v primeru, če jo povzroči njegov izpolnitveni pomočnik. Za čas letalskega prevoza se šteje čas od prevzema tovora na odhodnem letališču do izročitve tovora tistemu, ki je upravičen razpolagati z njim, na namembnem letališču ali na kakšnem drugem letališču. Če zajema pogodba o letalskem prevozu tovora tudi prevoz pred začetkom ali po končanem prevozu z letalom, se šteje, da je škoda nastala med prevozom z letalom. Prevoznik **ne odgovarja za škodo**, če dokaže, da je škoda nastala zaradi enega ali več naslednjih vzrokov:

- napake, pomanjkljivosti ali lastnosti tovora;
- neustreznega pakiranja tovora, ki ga ni opravil prevoznik ali njegovi izpolnitveni pomočniki;
- vojne ali oboroženega spopada;
- zaradi akta ali ravnanja državnega organa, ki se nanaša na uvoz, izvoz ali tranzit tovora.

Prevoznik tudi ne odgovarja za škodo, nastalo zaradi zamude pri prevozu tovora, če dokaže, da je on ali njegov izpolnitveni pomočnik **ravnal kot skrben prevoznik oziroma skrben gospodar**.

Odškodnina za škodo, za katero je prevoznik odgovoren pri prevozu tovora, **ne more presegati 17 SDR za kilogram tovora**. Odškodnina za škodo pri prevozu tovora je lahko višja od omejitve v primeru, da se v prevozni pogodbi navede večja vrednost tovora. V takšnem primeru odgovarja prevoznik do navedene vrednosti za izgubo, poškodovanje ali zamudo pri izročitvi tovora.

Prevoznik **se ne more sklicevati na omejitev odgovornosti**, če je on ali njegov izpolnitveni pomočnik povzročil **škodo namenoma ali iz hude malomarnosti**. Prevoznik se lahko sklicuje na omejitev odgovornosti če je škoda nastala zaradi ravnanja njegovega izpolnitvenega pomočnika, ta pa je pri tem prekoračil svoja pooblastila.

3.2.7 Prevoznina

Prevoznina se določa s pogodbo o prevozu tovora. Prevoznina, določena s pogodbo o enem ali več prevozih, ostaja nespremenjena ne glede na trajanje pogodbeno dogovorjenega prevoza. Če se na pošiljateljevo zahtevo ali v interesu upravičenca prevoz nadaljuje dlje od dogovorjenega namembnega kraja, se prevoznina sorazmerno zviša. Prevoznina se plača samo za tovor, ki je bil prepeljan in je bil v namembnem kraju dan na razpolago prejemniku.

Če se namesto s pogodbo dogovorjenega tovora izroči za prevoz drug tovor, za katerega je prevoznina večja od dogovorjene, je treba **plačati prevoznino za dejansko naloženi tovor**. Če je bilo oddano za prevoz manj tovora, kot je bilo dogovorjeno, ali če tovor ni bil naložen, je treba plačati prevoznino za vso dogovorjeno količino tovora.

3.3 POGODBA O PREVOZU POTNIKOV IN PRTLJAGE Z LETALOM

3.3.1 Splošne določbe

Pogodbo o prevozu potnikov z letalom skleneta prevoznik in potnik ali prevoznik in naročnik prevoza. S pogodbo o prevozu potnikov prevzame prevoznik obveznost, da bo prepeljal potnika v skladu z voznim redom oziroma v določenem času od odhodnega kraja do namembnega kraja, potnik pa se obveže, da bo plačal dogovorjeno prevoznino, medtem ko s pogodbo, ki jo skleneta prevoznik in naročnik prevoza, prevzame prevoznik obveznost, da bo prepeljal enega ali več potnikov, ki jih določi naročnik prevoza. Prevoznik in naročnik prevoza lahko skleneta pogodbo o prevozu enega ali več potnikov za eno ali več potovanj ali za določen čas, z vsem letalom ali z določenim številom sedežev. Pogodba mora biti sestavljena v pisni obliki.

Prevoznik je dolžan **izdati vozovnico**, ki je lahko **posamična ali skupinska**. Vozovnica je **dokaz o sklenjeni pogodbi o prevozu potnikov**, vendar se obstoj te pogodbe lahko dokazuje tudi drugače. Vozovnica se mora praviloma glasiti na ime. Če se vozovnica glasi na ime, se brez prevoznikove privolitve ne sme prenesti na drugega potnika. Prevoznik lahko zavrne prenos vozovnice le tedaj, ko ima opravičene razloge. V vozovnici morajo biti navedeni odhodni in namembni kraj ter čas odhoda letala, ki je določen z voznim redom oziroma s pogodbo.



Slika 10: Letalska vozovnica

Vir: <http://www2.arnes.si/~osngso3s/letalisce/sl11.jpg>

Potnik ima pravico, da **odstopi od pogodbe o prevozu**, preden se začne izpolnjevati pogodba. Prevoznik je dolžan potniku vrniti prevoznino, če potnik opusti potovanje, in sicer v domačem prometu najpozneje štiriindvajset ur, v mednarodnem prometu pa najpozneje osemindtirideset ur pred začetkom potovanja. Če potnik opusti potovanje pod zgoraj navedenimi pogoji, sme prevoznik obdržati največ deset odstotkov prevoznine.

Če potnik ali njegov ožji družinski član, ali njegov spremljevalec, brez katerega ne more potovati, pred začetkom potovanja umre ali zbolí, tako da ne more potovati ali bi bilo potovanje škodljivo za njegovo zdravje, se plačana prevoznina vrne, če je bil prevoznik pred odhodom letala obveščen o tem, da potovanje ni mogoče.

Če se potovanje v **domačem prometu ne začne v dveh urah**, v **mednarodnem prometu pa v štirih urah** od časa, ki je po redu letenja ali pogodbi določen za odhod letala (odložitev potovanja), sme potnik pred odhodom letala zahtevati od prevoznika, da ga **s svojim ali z drugim primernim letalom** oziroma **drugim prevoznim sredstvom** prepelje do namembnega kraja, ali pa ima pravico **opustiti potovanje** in zahtevati, da se mu **vrne prevoznina**. Če potnik

zaradi odložitve ne opusti potovanja, mu mora prevoznik za obdobje odložitve na svoje stroške zagotoviti hrano in pijačo, potniku, ki ne prebiva v odhodnem kraju, pa tudi prenočišče, na način, ki je običajen v letalstvu, razen če je bilo potovanje odloženo zaradi akta pristojnega upravnega organa iz razlogov varnosti v letalstvu ali zaradi vzrokov, za katere je odgovoren potnik.

Če pride med potovanjem do **prekinitve potovanja** iz razlogov, za katere potnik ni odgovoren, in če traja prekinitve v domačem prometu **dalj kot tri ure** oziroma v mednarodnem prometu **dalj kot šest ur**, je potnik upravičen:

- zahtevati, da ga skupaj s prtljago prevoznik s svojim ali drugim primernim prevoznim sredstvom prepelje do namembnega kraja;
- zahtevati, da ga prevoznik skupaj s prtljago v primernem času odpelje nazaj v odhodni kraj in mu vrne prevoznino za neizvršeni del pogodbenega potovanja;
- odstopiti od pogodbe in zahtevati, da mu prevoznik vrne prevoznino za neizvršeni del potovanja.

Ne glede na potnikovo izbiro mu mora **prevoznik plačati odškodnino** v gotovini ali na kakšen drug dogovorjen način, in sicer **najmanj v višini 120 SDR za lete do 3.500 kilometrov** in **240 SDR za lete preko 3.500 kilometrov** glede na namembni kraj, ki je naveden v vozovnici. Kadar prevoznik ponudi **spremembo smeri leta** do namembnega kraja z nadomestnim letom, katerega čas prihoda ne presega z voznim redom predvidenega časa prihoda prvotno rezerviranega leta **za več kot dve uri pri letih do 3.500 kilometrov** in **za več kot štiri ure pri letih preko 3.500 kilometrov**, lahko odškodnino **zmanjša za 50 odstotkov**. V primeru pogodbe o prevozu potnikov med prevoznikom in naročnikom prevoza, mora prevoznik plačati odškodnino naročniku prevoza.

Prevoznik mora v svojih **splošnih prevoznih pogojih** določiti pravila, ki jih bo upošteval v primeru zavrnitve vkrcanja pri letu s prevelikim številom rezervacij, ter jih dati na razpolago javnosti v svojih agencijah, drugih potovalnih agencijah in prodajnih mestih ter na okencih za prijavo potnikov.

Če se naročnik prevoza in prevoznik ne dogovorita drugače, **je naročnik prevoza odgovoren prevozniku za obveznosti, ki izvirajo iz pogodbe o prevozu potnikov**. V tem primeru lahko potnik uveljavlja svoje terjatve zaradi odstopa, prekinitve, odložitve, neizvršitve zaradi zavrnjenega vkrcanja oziroma zamude pri prevozu, samo od naročnika prevoza. Če se naročnik prevoza in potnik ne dogovorita drugače, mora naročnik prevoza priskrbeti potniku prevoznikove storitve.

Če ni v pogodbi o prevozu potnikov drugače določeno, sme pogodbeni prevoznik zaupati prevoz potnikov **dejanskemu prevozniku** s pogojem, da zagotovi enake ali podobne prevozne pogoje. Razmerje med pogodbenim in dejanskim prevoznikom ureja njuna medsebojna pogodba.

Pri pogodbi o prevozu potnikov za določen čas z vsem letalom, je prevoznik dolžan **izpolnjevati navodila naročnika prevoza v mejah pogodbe**. Naročnik prevoza ne sme določiti takšnega potovanja, ki bi letalo, posadko ali potnike spravilo v nevarnost, kakršne ob sklenitvi pogodbe ni bilo mogoče pričakovati, kot tudi ne potovanja, pri katerem je pričakovati, da se bo končalo z bistveno prekoračitvijo časa, za katerega je sklenjena pogodba.

Prevoznik **objektivno odgovarja** za škodo, ki **ne presega 100.000 SDR** in nastane zaradi smrti, okvare zdravja ali poškodbe potnika v času letalskega prevoza. Odgovarja tudi za škodo, ki je nastala zaradi odložitve ali prekinitve potovanja ali zamude pri prevozu z letalom,

do zneska dvojne prevoznine, razen če dokaže, da je on ali izpolnitveni pomočnik **ravnal kot skrben prevoznik** oziroma **skrben gospodar**.

Odškodninski zahtevek je treba vložiti pri prevozniku v obliki reklamacije **v petnajstih dneh** od dneva, ko bi se moralo začeti potovanje, ki je bilo odloženo oziroma ni bilo opravljeno, oziroma od dneva, ko je bilo potovanje prekinjeno oziroma končano. Če odškodninski zahtevek ni vložen v roku, ga po preteku tega roka ni več mogoče vložiti. To se ne upošteva v primeru, če se dokaže, da je bila škoda povzročena namenoma ali iz hude malomarnosti.

3.3.2 Prevoz prtljage

Na podlagi prevozne pogodbe ima potnik pravico, da prinese v letalo **ročno prtljago**, za katero skrbi sam, prevoznik pa jo mora prepeljati brez posebnega plačila. V letalo se kot ročna prtljaga ne smejo prinesiti stvari, ki utegnejo po svoji naravi in obsegu pomeniti nevarnost ali oviro za letalo, potnike ali druge stvari, ali ne spadajo v prostore, ki so določeni za potnike. Prevoznik določi v splošnih prevoznih pogojih, koliko sme biti največ težka in obsežna ročna prtljaga, ki jo lahko potnik prinese v letalo. Prevoznik odgovarja za škodo, ki nastane zaradi poškodbe ali izgube ročne prtljage, če potnik dokaže, da je bila škoda povzročena po krivdi prevoznika ali izpolnitvenega pomočnika.

Potnik lahko odda prevozniku za prevoz **dragocenosti ali druge predmete velike vrednosti in navede znesek, ki je večji od zgoraj omenjenega zneska**. Če prevoznik sprejme v hrambo te predmete, mora izdati pisno potrdilo, potniku pa lahko zaračuna posebno plačilo. V tem primeru odgovarja prevoznik do navedenega zneska za vsako škodo, ki nastane zaradi izgube ali poškodbe takega predmeta, kakor tudi zaradi zamude pri njegovi izročitvi. Če se predmet izgubi, se domneva, da škoda ustreza navedenemu znesku.

Prevoznik je dolžan prevzeti za prevoz prtljago, ki **ni ročna prtljaga** (registrirana prtljaga), in o tem **izdati pisno potrdilo**. Kot registrirana prtljaga se za prevoz ne morejo oddati stvari, za katere je potrebno posebno dovoljenje, ali ki se morajo prevažati pod posebnimi pogoji, ali ki utegnejo po svoji naravi povzročiti nevarnost za letalo ali za potnike ali povzročiti škodo drugi prtljagi, kakor tudi ne stvari, ki zaradi svoje narave, obsega ali teže ne spadajo v prostore, ki so določeni za prtljago. Prevoznik določi v splošnih prevoznih pogojih, do katere teže in obsega lahko potnik odda registrirano prtljago in do katere teže se ta prtljaga prevaža brez posebnega plačila.

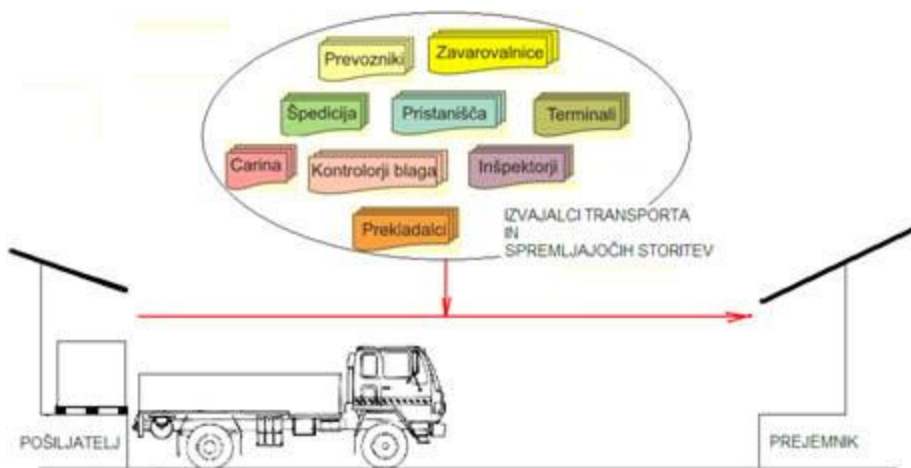
3.4 PREVOZ, PRI KATEREM SODELUJE VEČ PREVOZNIKOV

3.4.1 Zaporedni prevoz

Pogodba o zaporednem letalskem prevozu je pogodba o prevozu potnikov, prtljage ali tovora, s katero prevzame prevoznik (prvi prevoznik) obveznost, da bo opravil prevoz ob sodelovanju več prevoznikov (zaporedni prevozniki), potnik oziroma naročnik prevoza pa v to privoli. Razmerja med zaporednimi prevozniki se uredijo s pogodbo. Če v pogodbi ni drugače določeno, se za razmerja med zaporednimi prevozniki uporablja zakonske določbe. Za škodo, ki nastane zaradi smrti, okvare zdravja ali poškodbe potnika, kakor tudi za škodo, povzročeno z zamudo, odgovarjata solidarno prvi prevoznik in tisti zaporedni prevoznik, na čigar delu poti je škoda nastala.

3.4.2 Multimodalni prevoz tovora

S pogodbo se lahko **podjemnik multimodalnega prevoza** zaveže, da bo opravil prevoz tovora z različnimi prevoznimi sredstvi, pri čemer je del prevoza opravljen z letalom, naročnik prevoza pa se zaveže, da bo za celoten prevoz plačal prevoznino. Podjemnik multimodalnega prevoza odgovarja za poškodbo, primanjkljaj ali izgubo tovora ali za zamudo pri izročitvi tovora, razen če dokaže, da je ravnal kot skrben podjemnik oziroma prevoznik. Za omejitev odgovornosti podjemnika multimodalnega prevoza se smiselno uporabljajo določbe o višini odgovornosti prevoznika.



Slika 11: Multimodalni transport

Vir: <http://images.google.si>

3.5 ODGOVORNOST ZA ŠKODO, KI JO LETALA V LETU NAREDIJO NA TLEH

Lastnik letala odgovarja za škodo, nastalo na tleh zaradi smrti, okvare zdravja ali poškodbe drugih oseb, kot tudi za škodo na stvareh, ki jo neposredno povzročijo letalo v letu ali osebe ali tovor ali druge stvari, ki so padle ali bile vržene iz takšnega letala. Lastnik letala odgovarja za škodo, ki jo povzroči njegov izpolnitveni pomočnik. To se nanaša tudi na škodo, ki je bila povzročena s samim letom letala skozi zračni prostor, če je škoda nastala, ker niso bili spoštovani predpisi o varnosti v letalstvu. Šteje se, da je letalo v letu od trenutka, ko se je z močjo lastnih motorjev premaknilo z namenom vzleteti, pa vse do tedaj, ko se zaustavi in ko po končanem pristajanju prenehajo delovati motorji.

Za škodo, ki jo prizadene letalo, ki je predmet pogodbe o zakupu letala, **odgovarja zakupnik letala**, in sicer odgovarjata pogodbeni in dejanski prevoznik solidarno. Poleg lastnika letala solidarno odgovarjata tudi naročnik prevoza z vsem letalom za določen čas, kot tudi naročnik posebne storitve z letalom.

Razlaga uvodnega primera: Uvodni primer uvrščamo med primere, kjer je odgovornost za škodo razpršena med različne subjekte prevoza. Sam prevoznik v danem primeru glede odgovornosti za čisti prevoz ni odgovoren, saj hrana, ki je bila vzrok za poslabšanje zdravstvenega stanja potnice ni v domeni prevoza kot storitve. Odgovoren bi bil le v primeru, če bi poleg prevoza nudi tudi ostale stranske storitve (v našem primeru je to hrana in pijača med letom) V zadnjem primeru je odgovoren za pravilno izvedbo tako primarne storitve (prevoz) kot tudi sekundarne (hrana in pijača). Seveda je v našem primeru potrebno

upoštevati tudi elemente na strani potnice, ki bi lahko vplivali na njeno zdravstveno stanje med prevozom. Predvideva se, da je potnik v trenutku, ko vstopi v prevozno sredstvo relativno zdrav, kar pomeni, da se lahko izvede prevoz z letalom brez bistvenega poslabšanja zdravstvenega stanja potnika med letom.

V zadevnem primeru je potnica EK vplačala pri turistični agenciji dopustniški aranžma, ki vsebuje tudi polet z letalom. Ker se ji je po končanem poletu močno poslabšalo zdravstveno stanje in je bil pozneje v postopku ugotovljena vzročna zveza med zaužitjem pokvarjene hrane in nastali bolezni zaradi tega, je potnica EK po povratku v domovino vložila odškodninski zahtevek proti turistični agenciji, ki je primarno odgovorna za dopustniški aranžma v celoti. Krivdo nosi v prvi vrsti v celoti turistična agencija, ki pa ima v svojem notranjem pravnem razmerju do izvajalca letalskega prevoza (s storitvijo hrane in pijače) regresni zahtevek na povračilo dejanske škode (vračilo plačila dopustniškega aranžmaja) ter izgubljen užitek (bivanje na turški obali, ki je bil odločilen motiv za sklenitev pogodbenega razmerja).

Internetni vir: Zakon o obligacijskih in stvarnopravnih razmerjih v letalstvu
http://zakonodaja.gov.si/rpsi/r02/predpis_ZAKO1622.html

POVZETEK POGLAVJA

Dvajseto stoletje je bilo na področju letalskega prevoznega prava bolj ali manj zaznamovano s tako imenovanim varšavskim sistemom odgovornosti letalskega prevoznika pri prevozu potnikov, prtljage in tovora, ki je preživel svoj čas. Potrošniki so zahtevali strožjo in višjo odgovornost letalskih prevoznikov, k čemer so botrovale zlasti šokantne letalske nesreče. Nevladna sfera (na primer Montrealski sporazum, sporazum IATA) je postopoma vplivala na vlade oziroma države, ki so se v začetku odzvale regionalnemu urejanju zadv v obliki Uredbe EU o odgovornosti letalskega prevoznika v primeru nesreč, kasneje globalno z Montrealsko konvencijo, s katero je bolj ali manj usklajen tudi slovenski Zakon o obligacijskih in stvarnopravnih razmerjih v letalstvu.

VPRAŠANJA ZA PONAVLJANJE

1. Naštejte najpomembnejše pravne vire, ki urejajo letalske prevoze.
2. Naštejte vrste letalskih prevoznih pogodb.
3. Katerih določil prevozna pogodba (ali splošni pogoji) ne sme vsebovati?
4. Opišite razliko med pogodbenim in dejanskim prevoznikom.
5. Ali je letalska vozovnica hkrati tudi prevozna pogodba?
6. Ali lahko prevoznik nadomesti vozovnico s kakšnim »drugim sredstvom«?
7. Opišite bistvo odstopa od pogodbe, odložitve potovanja, prekinitve potovanja vrnitve vkrcanja na letalo.
8. Kaj lahko stori potnik, če se ne sme vkrcati na letalo kljub veljavni vozovnici?
9. Pojasnite dvotirni sistem odgovornosti prevoznika v primeru letalske nesreče.
10. Ali je odgovornost prevoznika drugačna v primeru škode na ročni prtljagi kot škode na registrirani prtljagi?
11. Opišite letalski tovorni list ter njegovo razmerje do prevozne pogodbe.

4 ŽELEZNIŠKO PRAVO

V tem poglavju bomo spoznali:

- Razliko med železniškim javnim in zasebnim pravom.
- Mednarodne vire železniškega prava.
- Obveznosti pogodbenih strank pri prevoznih pogodbah z železnico.
- Omejitve odgovornosti strank pri prevoznih pogodbah do določenega zneska.
- Transportna zavarovanja pri prevozu z železnico.

Železnice nas na eni strani spominjajo na romantično in razkošno vožnjo z Orient Ekspresom, na drugi strani pa na jezo in bes ob zamudah, ki jih povzročajo železniški promet. Velikokrat si kot potniki sploh ne predstavljamo, kakšne pravice in obveznosti imamo ob nakupu vozovnice in z vstopom na vlak. Kot bomo pozneje v gradivu spoznali, je železniška prevozna pogodba realna pogodba, saj se sklene ne samo ob konsenzu obeh pogodbenih strank, pač pa mora stranka izvesti neko dejanje (pri potniku – vstop na vlak; pri pošiljateju – blago mora biti naloženo na vagon).

Zamislimo si primer: Želimo se udeležiti koncerta v Ljubljani. Naš namen je prepeljati se varno, udobno in v določenem času na koncert. Zaradi tega tudi sklenemo prevožno pogodbo z železnico, saj mora le ta izvesti prevoz v skladu s splošno veljavnim voznim redom. Odpravimo se na železniško postajo, še prej pa kupimo vozovnico, katere cena je določena v skladu z železniško tarifo. Vlaka pa od nikoder. Že na začetku ima vlak 10 minutno zamudo glede na vozni red. Polni upanja sedemo na vlak. In kaj se zgodi? Zaradi del na železniški infrastrukturi vlak zamudi za celih 30 minut. Naš koncert je »odplaval po vodi«, čeprav je bila krivda na strani železniškega prevoznika. Kaj narediti v tem primeru? Ali lahko zahtevamo odškodnino? Zaradi zamude se je izgubil tudi naš nagib (poslušanje koncerta), kar pomeni razlog za razdrtje pogodbe. Ali ste kdaj pomislili na to? Pomembno se je zavedati svojih pravic, ki jih imamo tudi kot potnik v prevoznem sistemu.

4.1 ŽELEZNIŠKO PRAVO

Tudi železniško pravo obsega javna in zasebnopravna pravila. V prvo skupino spada problematika, železniškega prometa in prevoza glede varnosti in urejenosti, medtem ko zasebno železniško pravo zakonsko urejuje pogodbeni razmerja med pošiljateljem, prevoznikom in prejemnikom v železniškem prometu.

Mednarodna zakonodaja železniškega prometa ima mejnik s podpisom **Mednarodne konvencije o železniškem blagovnem prometu** – CIM (Bernska konvencija), ki je doživela pomembno osmo revizijo leta 1980, ko je bila sprejeta **Konvencija o mednarodnih železniških prevoznih** (COTIF). Konvencija, ki je bila leta 1990 in 2005 spremenjena s protokolom, je pomemben korak k unifikaciji železniškega prava, saj vključuje **Enotna pravila o pogodbah v mednarodnem železniškem prevozu potnikov in prtljage (CIV) ter blaga (CIM)** kakor tudi pravilnike o prevozu nevarnega blaga, prevozu z vozovi uporabnikov prevoza, prevozu zabojnikov in prevozu ekspresnih pošiljk. Za prakso je izjemno pomemben in uporaben **standardiziran tovorni list CIM**, s katerim je bistveno olajšan prevoz blaga po železnici. COTIF podeljuje status pravne osebe **Medvladni organizaciji za mednarodne železniške prevoze** (OTIF), ki med drugim vodi in objavlja sodno prakso s področja železniškega prava, izdaja periodični bilten in sodeluje pri reševanju sporov z arbitražo.

4.2 POGODBA O PREVOZU TOVORA V ŽELEZNIŠKEM PROMETU

4.2.1 Splošne značilnosti

Prevozi v železniškem prometu se izvajajo po pogojih, ki jih določa zakon in skladno z njim sprejeta *tarifa prevoznika*. Prevoznik lahko sklene s posameznim uporabnikom prevoza posebne *sporazume o znižanju prevoznine* in o drugih olajšavah v obsegu, kot jih priznava drugim uporabnikom prevoza v enakem položaju. Prevoznik sprejme tarifo, ki določa splošne prevozne pogoje za prevoz potnikov in blaga ter osnove za obračun prevoznine in stroškov prevoza. Tarifa lahko določa drugačne prevozne pogoje kot ta zakon le, če zakon to dovoljuje. Prevoznik mora tarifo na običajen način javno objaviti. K tarifi za prevoz potnikov mora prevoznik pred objavo pridobiti soglasje ministrstva, pristojnega za promet. ***Spremembe in dopolnitve tarife***, s katerimi se za uporabnike prevoza otežujejo prevozni pogoji, se ne smejo uporabljati pred pretekom ***8 dni od dneva objave***. Prevoznik mora dati vsaki osebi na njeno zahtevo na vpogled tarifo na vsaki postaji, ki je odprta za prevoz potnikov in blaga.

S ***pogodbo o prevozu blaga po železnici*** se prevoznik zavezuje, da bo proti plačilu s pogodbo določene prevoznine blago prepeljal do namembne postaje in ga izročil prejemniku. Prevozna pogodba je sklenjena, ko prevoznik s ***tovornim listom prevzame blago za prevoz***. Prevoznik potrdi prevzem z datumskim žigom odpravne postaje ali računalniškim izpisom z datumom prevzema na tovornem listu. Potrditev prevzema na tovornem listu je dokaz o sklenjeni prevozni pogodbi. Na izvodu tovrnega lista, ki ga izroči pošiljatelju (dvojnik tovrnega lista), mora prevoznik potrditi dan in uro prevzema za prevoz. Dvojnik tovrnega lista ne velja kot tovorni list, ki spremlja pošiljko.

Prevoznik mora ob zakonskih pogojih ***prevzeti blago za direkten prevoz*** od odpravne do namembne postaje, ne glede na to, koliko različnih prevoznikov sodeluje pri prevozu. Prevoznik ne sme prevzeti blaga za prevoz, če je njegov ***prevoz prepovedan*** po zakonu ali drugem predpisu. Blago, za katero je predpisano, da se sme ***prevažati samo pod določenimi pogoji***, sme prevoznik prevzeti za prevoz, če so ti pogoji izpolnjeni. Pošiljatelj je odgovoren za škodo, ki je bila povzročena osebam, prevoznim sredstvom in blagu, zaradi lastnosti blaga, ki je bilo predano za prevoz, če te prevozniku niso bile niti bi mu morale biti znane.

4.2.2 Tovorni list

Pošiljatelj mora izročiti prevozniku za vsako pošiljko ***tovorni list*** na obrazcu, ki ga določa tarifa. Za vsako pošiljko se izroči ***poseben tovorni list***. Z ***enim tovornim listom*** se lahko preda za prevoz samo pošiljka, ki se lahko prevaža v enem vagonu, razen če gre za blago s takimi dimenzijami, da je za njegovo naložitev potrebnih več vagonov ali če je v pogodbi drugače določeno. Tarifa določa, katero blago se ne sme predati v prevoz z enim tovornim listom. Tovorni list in ***dvojnik tovrnega lista*** sta lahko v elektronski obliki, ki se lahko pretvori v pisno obliko. Postopki, ki se uporabljajo za zapis in obdelavo podatkov, zlasti glede dokazilne moči tiskanega tovrnega lista, morajo biti funkcionalno enakovredni. Pošiljatelj je odgovoren za posledice, ki nastanejo zaradi nepravilnosti podatkov in izjav, ki jih sam vpiše v tovorni list ali jih na njegovo zahtevo vpiše prevoznik. V tovornem listu so lahko navedeni ***izročilni rok in drugi podatki v zvezi s prevozom***.

Če se zaradi nepravilno, netočno ali nepopolno vpisanih podatkov ali izjav v tovornem listu prevaža s pošiljko blago, ki je izključeno iz prevoza, ali blago, ki se prevaža pod posebnimi pogoji in ti pogoji niso izpolnjeni, ali se kršijo predpisi o varnosti prometa, mora prevoznik ***vso pošiljko razložiti na prvi postaji***, na kateri je to mogoče, ***na stroške in tveganje***

pošiljatelja in ga o tem obvestiti. Prevoznik ima pravico zahtevati **povečano prevoznino** za opravljeni prevoz in **nadomestilo po tarifi** ter plačilo škode in stroškov, ki so mu zaradi tega nastali.

4.2.3 Razmerja med pošiljateljem in prevoznikom

Če med pošiljateljem in prevoznikom ni drugače dogovorjeno, mora **stroške** (voznino, nadomestila za dodatne storitve, carine in ostale stroške, ki nastanejo v času od sklenitve prevozne pogodbe do izročitve) **plačati pošiljatelj**. Če so stroški na osnovi pogodbe med pošiljateljem in prevoznikom nakazani na prejemnika in prejemnik ni odkupil tovarnega lista, niti uveljavljal svojih pravic, mora prevozne stroške plačati pošiljatelj. Če je bila tarifa nepravilno uporabljena ali je nastala napaka pri izračunu stroškov, je treba premalo plačani znesek doplačati ali preveč plačani znesek vrniti.

Za vsako pošiljko se lahko navede **zavarovanje redne izročitve**. Znesek zavarovanja mora biti vpisan v tovorni list. Za zavarovanje redne izročitve se plača nadomestilo po tarifi. Blago se preda za prevoz po **postopku, ki ga določa tarifa**. Blago naloži pošiljatelj ali prevoznik v skladu s tarifo ali posebnim sporazumom med pošiljateljem in prevoznikom. Če blago naloži pošiljatelj, ga prevoznik prevzame za prevoz po naložitvi. Če blago naloži pošiljatelj, mora upoštevati določbe tarife in druge predpise o naložitvi ter navodila prevoznika.

Prevoznik ima vedno pravico preveriti, **ali se pošiljka ujema s podatki v tovornem listu in ali so izpolnjeni posebni pogoji za prevoz določenega blaga**. Pri preverjanju vsebine pošiljke je treba povabiti pošiljatelja oziroma prejemnika, če se vsebina preverja na namembni postaji, naj bo navzoč. V tovorni list je treba po preverjanju vpisati, ali so navedbe v njem pravilne ali ne. Navedbe v tovornem listu glede vsebine pošiljke so **dokaz proti prevozniku** le, če je prevoznik preveril vsebino pošiljke in rezultat preverjanja vpisal v tovorni list, prevoznik pa lahko dokazuje tudi kaj drugega.

Če se na odpravni postaji ugotovi **preobremenitev vagona**, sme prevoznik zahtevati, da pošiljatelj **pretežo razloži**. Če se preobremenitev ugotovi na medpotni postaji, pretežo razloži prevoznik na stroške in tveganje pošiljatelja in ga o tem obvesti. Če upravičenec zahteva, da se preteža pošlje na namembno postajo glavne pošiljke ali na kakšno drugo namembno postajo ali da se vrne na odpravno postajo, jo je treba šteti za posebno pošiljko. Za razložitev, naložitev, za skladiščenje in za zadržanje prevoza se plačajo vsi stroški prevoznika ter povečana prevoznina za prevoženo pot preteže in nadomestilo po tarifi.

Prevoznik lahko med prevozom za uporabnika prevoza opravi **carinska in druga predpisana dejanja**. Pošiljatelj mora tovornemu listu priložiti listine, potrebne za dejanja, ki se morajo po carinskih in drugih predpisih opraviti pred izročitvijo pošiljke prejemniku. Prevozniku ni treba preverjati, ali so priložene listine točne in zadostne, razen če ima to dolžnost po carinskih in drugih predpisih. Pošiljatelj mora prevozniku povrniti škodo, ker so bile listine netočne ali ker pošiljatelj potrebnih listin ni priložil, razen če je za to kriv prevoznik.

Prevoznik mora **prepeljati in izročiti blago v dogovorjenem ali v tarifi določenem roku** (v nadaljnjem besedilu: izročilni rok). Izročilni rok prične teči s prevzemom blaga na prevoz ter se podaljša za čas trajanja postanka, za katerega ni kriv prevoznik. Izročilni rok miruje ob nedeljah in zakonsko določenih praznikih. Prevoznik se lahko sklicuje na **podaljšanje izročilnega roka** zaradi zakonskih vzrokov le, če je vzrok in trajanje zadrževanja pošiljke vpisal v tovorni list. Izročilni rok ni prekoračen, če je pred njegovim iztekom prejemnik

obveščen o prispetju pošiljke in blago pripravljeno za izročitev, za pošiljko, o kateri se ne obvešča pa, če je blago pred iztekom izročilnega roka pripravljeno za izročitev.

Če pri prevozu blaga nastanejo *ovire*, ki se jim je mogoče izogniti s prevozom po *pomožni poti*, je treba prepeljati blago do namembne postaje po pomožni poti, ne da bi se zaračunala večja prevoznina. Če ovira pri prevozu ni nastala po krivdi prevoznika, se izročilni rok izračuna za dejansko opravljeno prevozno pot.

4.2.4 Razmerja med prevoznikom in prejemnikom

Če ni v pogodbi drugače določeno, mora *prevoznik prejemnika obvestiti o prispetju pošiljke*, ima pa pravico do povračila stroškov za obvestilo. V obvestilu mora prevoznik navesti rok, v katerem je treba blago odnesti oziroma odpeljati. Prevoznik mora obvestiti prejemnika brez odlašanja, brž ko pošiljko pripravi za izročitev. Šteje se, da je obvestilo dano:

- če je poslano priporočeno pismo, 24 ur po oddaji pisma na pošto;
- če je poslana brzojavka, 12 ur po oddaji brzojavke;
- če je dano po telefonu ali po telefaksu, po končanem pogovoru oziroma oddaji teleksa ali telefaksa;
- če je dano neposredno, s predajo obvestila.

Prevoznik mora na namembni postaji, ki jo je navedel pošiljatelj, *izročiti prejemniku tovorni list in blago*, ko prejemnik potrdi njun prejem in plača zneske, navedene v tovornem listu. Enak učinek kot izročitev blaga prejemniku ima tudi izročitev blaga drugemu prevozniku, javnemu skladišču ali špediterju, kakor tudi izročitev v začasno hrambo v primerih, določenih v tem zakonu. Tovorni list in blago se izročita tistemu, ki prinese obvestila o prispetju blaga, na katerem je prejemnik potrdil prejem. *Ovira pri izročitvi pošiljke* je podana:

- če prejemnika ni mogoče najti;
- če prejemnik odkloni sprejem pošiljke;
- če tovorni list ni odkupljen v določenem roku;
- če pristojni organ prepove izročitev.

Prevoznik mora brez odlašanja in po najhitrejši poti *obvestiti pošiljatelja o oviri pri izročitvi in zahtevati od njega navodilo*. Če pošiljateljevo navodilo ne prispe v primernem roku ali če se navodilo ne more izvesti ali če pošiljatelju tega ni mogoče sporočiti, ima prevoznik pravico začasno shraniti blago na stroške in tveganje pošiljatelja; v takem primeru je prevoznik odgovoren kot shranjevalec. Prevoznik ima pravico na pošiljateljeve stroške in tveganje izročiti blago špediterju ali javnemu skladišču. V tem primeru je prevoznik odgovoren za izbiro špediterja oziroma javnega skladišča. Prevoznik mora ta dejanja brez odlašanja sporočiti pošiljatelju.

Prejemnik mora odpeljati blago v roku, ki ga določa tarifa (v nadaljnjem besedilu: odvozni rok) in v obratovalnem času, določenem za namembno postajo. Če je odvozni rok prekoračen za več kot 24 ur, lahko prevoznik na stroške in tveganje prejemnika blago razloži in ga začasno shrani ali ga izroči špediterju, javnemu skladišču ali drugemu prevozniku, da ga dostavi prejemniku; pri tem je odgovoren za njihovo izbiro. Pri prekoračitvi odvoznega roka ima prevoznik pravico do nadomestila po tarifi. Prevoznik ima kot dober gospodar pravico:

- takoj prodati blago, ki ga ne more izročiti, pa se po presoji namembne postaje hitro kvari, blago, ki ga glede na krajevne razmere ne more začasno shraniti in tudi ne izročiti špediterju ali javnemu skladišču ter žive živali;

- trideset dni po preteku odvoznega roka prodati blago, ki ga ne more izročiti in ga pošiljatelj ponovno ne prevzame;
- pred pretekom roka iz prejšnje alineje prodati blago, če bi se njegova vrednost zaradi daljše hrambe nesorazmerno zmanjšala ali če stroški hrambe ne bi bili sorazmerni z njegovo vrednostjo.

Prevoznik mora o ***nameravani prodaji brez odlašanja obvestiti pošiljatelja***, če je glede na okoliščine to mogoče. Prevoznik sestavi zapisnik o prodaji in pošlje en izvod pošiljatelju. Znesek, ki ga dobi s prodajo blaga, mora dati prevoznik na razpolago pošiljatelju po odbitku stroškov, ki še niso bili plačani in izdatkov, ki so mu nastali pri prodaji. Če s prodajo dobljeni znesek ne zadošča za pokritje teh stroškov in izdatkov, mora pošiljatelj doplačati razliko. Če prejemnik odkupi tovorni list, pa ne odpelje blaga v odvoznem roku, ga prevoznik še enkrat opomni, naj blago odpelje v določenem roku ter mu sporoči, da leži blago na njegove stroške in njegovo tveganje.

4.2.5 Sprememba prevozne pogodbe

Pošiljatelj ima ob obveznem plačilu stroškov pravico ***spremeniti prevozno pogodbo*** in zahtevati:

- da se mu blago vrne na odpravni postaji;
- da se prevoz blaga med potjo ustavi;
- da se izročitev blaga odloži;
- da se blago izroči kakšnemu drugemu prejemniku;
- da se blago izroči na kakšni drugi namembni postaji;
- da se blago vrne na odpravno postajo;
- da se denarni zneski, za katere je v tovrnem listu navedeno, da jih bo plačal prejemnik, zaračunajo njemu namesto prejemniku;
- da se blago dodatno obremeni s povzetjem, da se povzetje zviša ali zniža ali da se povzetje opusti.

Pravica pošiljatelja do spremembe prevozne pogodbe ***preneha veljati***, čeprav ima pošiljatelj dvojniki tovrnega lista:

- ko prejemnik odkupi tovorni list,
- ko prejemnik prevzame blago,
- ko prejemnik zahteva izročitev blaga in tovrnega lista.

Zahteva za spremembo prevozne pogodbe ter potrdilo o prejemu zahteve morata biti ***pisna***. Zahteva za spremembo se ne sme nanašati na del pošiljke.

Prejemnik ima pravico na način in pod pogojem, določenim v prejšnjem odstavku, spremeniti prevozno pogodbo, če pošiljatelj v tovrnem listu navede, da ima prejemnik pravico razpolagati s pošiljko ali če mu pošiljatelj izroči dvojniki tovrnega lista in zahtevati:

- da se prevoz blaga med potjo ustavi,
- da se izročitev blaga odloži,
- da se blago izroči drugi osebi, ne pa prejemniku, ki je naveden v tovrnem listu,
- da se blago izroči na kakšni drugi namembni postaji.

Pravica prejemnika do ***spremembe prevozne pogodbe preneha veljati***:

- ko odkupi tovorni list,
- ko prevzame blago,

- ko zahteva izročitev blaga in tovarnega lista.

Prevoznik lahko ***zavrne spremembo prevozne pogodbe***:

- če pogodbe ni mogoče več spremeniti takrat, ko prispe zahteva na postajo, ki bi jo morala spremeniti;
- če bi sprememba pogodbe povzročila motnje v prometu;
- če so spremembe pogodbe v nasprotju s carinskimi ali drugimi predpisi;
- če pri spremembi namembne postaje vrednost blaga ne bi krila prevoznih stroškov do nove namembne postaje, razen če se ti stroški takoj plačajo ali položi varščina.

Če prevoznik ne izpolni zahteve za spremembo pogodbe pa niso podani razlogi za zavrnitev spremembe prevozne pogodbe, je ***odgovoren za neizpolnitev in mora povrniti škodo, ki zaradi tega nastane***. Odškodnina ne sme presegati zneska, ki bi ga moral prevoznik povrniti, če bi se blago, predano za prevoz, izgubilo.

4.2.6 Odgovornost prevoznika za izgubo in poškodbo blaga ter prekoračitev izročilnega roka

Prevoznik je odgovoren ***za popolno ali delno izgubo ali poškodbo blaga***, ki nastane od prevzema blaga za prevoz do izročitve, kakor tudi za prekoračitev izročilnega roka. Prevoznik je prost odgovornosti za izgubo ali poškodbo blaga ter za prekoračitev izročilnega roka, če dokaže, da je škoda nastala zaradi dejanj ali opustitev uporabnika prevoza, zaradi lastnosti blaga ali zunanjih vzrokov, ki jih ni bilo mogoče pričakovati, se jim izogniti ali jih odvrniti. Prevoznik je prost odgovornosti, če izguba ali poškodba blaga nastane zaradi ***posebne nevarnosti***, ki je zvezana z eno ali več spodaj navedenih okoliščin:

- s prevozom v odkritem vagonu,
- s tem, da blago sploh ni pakirano ali da je neustrezno pakirano in je zaradi teh pomanjkljivosti po svoji naravi izpostavljeno izgubi ali poškodbi;
- z nepravilno naložitvijo ali razložitvijo blaga, ki ga je naložil pošiljatelj ali razložil prejemnik na podlagi veljavnih predpisov, tarife ali sporazuma med prevoznikom in pošiljateljem oziroma prejemnikom;
- z naravo blaga, ki je po svojih lastnostih zlasti izpostavljeno popolni ali delni izgubi ali poškodbi zaradi razbitja, rjavenja, gnitja, mraza, toplote, puščanja, sušenja, raztresanja ali podobnega;
- s tem, da je z nepravilno ali nepopolno označbo predano za prevoz blago, ki je izključeno iz prevoza ali se prevzema za prevoz pod posebnimi pogoji, ali da pošiljatelj ni storil previdnostnih ukrepov, ki so predpisani za blago, ki se prevzema za prevoz s posebnimi pogoji;
- s prevozom živih živali ali drugega blaga, ki se mora po tarifi ali sporazumu s pošiljateljem, navedenem v tovarnem listu, opraviti s spremstvom, če nastane izguba ali poškodba zato, ker spremljevalec ni odvrnil nevarnosti v zvezi s prevozom te pošiljke.

Če prevoznik ugotovi, da je glede na okoliščine posameznega primera izguba ali poškodba utegnila nastati ***v zvezi z eno ali več posebnimi nevarnostmi***, se šteje, da je škoda nastala zaradi tega. Domneva ne velja, če je prišlo do očitnega primanjkljaja ali izgube celih kosov. Upravičenec lahko dokazuje, da škoda ni ali deloma ni nastala v zvezi s katero koli navedeno okoliščino.

Prevoznik se ne more sklicevati na omejitve odgovornosti, če upravičenec dokaže, **da izguba ni nastala iz vzrokov, ki imajo navadno za posledico izgubo pri masi blaga kot tudi ne ob popolni izgubi blaga**. Če se blago popolnoma ali deloma izgubi, mora prevoznik plačati odškodnino, ki se izračuna po tržni vrednosti blaga, če je cena za blago določena, pa po določeni ceni blaga v kraju in času prevzema blaga za prevoz. Če se blago poškoduje, mora prevoznik plačati tolikšno odškodnino, za kolikor se je zmanjšala vrednost blaga. Odstotek zmanjšanja vrednosti blaga se ugotovi po ceni blaga v kraju in času prevzema blaga za prevoz. Odškodnina, ki jo mora prevoznik plačati za izgubo ali poškodbo blaga, ne sme presegati **17 SDR za kilogram njegove kosmate mase**. Če je zaradi poškodbe blaga vsa pošiljka oziroma samo del pošiljke izgubil svojo vrednost, odškodnina ne sme presegati zneska, ki bi ga bilo treba plačati za izgubo vse pošiljke ali tistega dela, ki je izgubil vrednost. Poleg odškodnine za blago mora prevoznik povrniti tudi prevoznino in vse že plačane carinske dajatve in druge zneske v zvezi s prevozom izgubljenega blaga.

Če je zaradi prekoračitve izročilnega roka nastala škoda, všteti tudi poškodbo, mora prevoznik plačati upravičencu **dokazano škodo**, toda **največ trikratni znesek prevoznine**. Upravičenec ne more zahtevati hkrati odškodnine zaradi prekoračitve izročilnega roka in odškodnine za popolno izgubo blaga. Pri delni izgubi blaga odškodnina ne sme presegati trikratnega zneska prevoznine za del pošiljke, ki ni bil izgubljen.

Prevoznik se lahko sklicuje na **omejitve odškodnine**, samo če dokaže, da škode ni povzročil namenoma ali iz hude malomarnosti. Če je pošiljatelj pri predaji blaga za prevoz v tovornem listu navedel znesek za posebno zavarovanje redne izročitve, lahko zahteva tudi odškodnino za drugo dokazano škodo, vendar največ v višini zneska za navedeno zavarovanje.

4.2.7 Uveljavljanje odškodnine za izgubo, poškodbo in zamudo

Upravičenec lahko brez posebnega dokazovanja **šteje blago za izgubljeno**, če ni bilo izročeno prejemniku ali pripravljeno za izročitev **v petnajstih dneh po izteku izročilnega roka**. Če se blago najde **v enem letu po izplačilu odškodnine**, mora prevoznik takoj **pisno obvestiti upravičenca**. Če se v 30 dneh od prejema obvestila ugotovi, da je blago najdeno, lahko upravičenec zahteva, naj se mu blago izroči na kateri koli postaji za plačilo prevoznine od prvotne odpravne postaje do postaje, na kateri zahteva izročitev. Če prevzame najdeno blago, mora upravičenec vrniti prejeto odškodnino po odbitku stroškov, ki so bili zajeti s to odškodnino, obdrži pa pravico terjati odškodnino zaradi prekoračitve izročilnega roka. Če upravičenec ne postavi zahteve, lahko **prevoznik prosto razpolaga z blagom**. Če prevoznik ugotovi ali sumi, da se je za prevoz prevzeto blago deloma izgubilo ali poškodovalo ali če to trdi upravičenec, mora prevoznik takoj ugotoviti stanje blaga, po potrebi pa tudi maso blaga, ter vzrok in višino škode, če je to mogoče, ter kdaj in v kakšnih okoliščinah je škoda nastala **ter o vseh ugotovitvah sestaviti zapisnik**. Prevoznik mora upravičencu izročiti izvod zapisnika o ugotovljenem stanju. Prevoznik mora ugotoviti izgubo ali poškodbo blaga, če je mogoče ob navzočnosti upravičenca, po potrebi pa tudi enega ali več izvedencev ali prič. Če se s poizvedbami, opravljenimi na zahtevo upravičenca, ne ugotovi nikakršna škoda ali se ugotovi samo škoda, ki jo je prevoznik že priznal, mora upravičenec povrniti nastale stroške.

Pravica zahtevati odškodnino zaradi delne izgube ali poškodbe blaga preneha, ko upravičenec prevzame pošiljko. **Odškodninski zahtevek** se mora zaradi prekoračitve izročilnega roka vložiti najpozneje **v petnajstih dneh od dneva izročitve**, sicer prevoznik ne odgovarja več za škodo, nastalo iz tega razloga. Izjemoma pravica do uveljavljanja odškodnine ne preneha, če upravičenec dokaže, da je prekoračitev izročilnega roka povzročil prevoznik namenoma ali iz hude malomarnosti. Terjatve iz prevozne pogodbe lahko

upravičenec uveljavlja s pisno reklamacijo, ki jo vloži pri prevozniku tako, kot je določeno v tarifi, ali pa s tožbo, ki jo vloži pri sodišču, če prevoznik v **30 dneh od dneva vročitve reklamacije ne plača zahtevane odškodnine**. Na zahtevo upravičenca plača prevoznik zamudne obresti od dneva vročitve reklamacije, sicer pa od dneva vložitve tožbe. Od terjatev prevoznika tečejo obresti od dneva vročitve zahteve uporabniku prevoza.

4.3 POGODBA O PREVOZU POTNIKOV V ŽELEZNIŠKEM PROMETU

4.3.1 Splošne značilnosti

S **pogodbo o prevozu potnikov po železnici** se prevoznik zavezuje, da bo potnika prepeljal do določenega kraja, potnik pa, da bo prevozniku plačal ustrezno prevoznino. Prevoznik mora potnika prepeljati do namembne postaje z **vrsto vlaka in v razredu**, ki ju po **objavljenem voznem redu** izbere potnik, ter s takšno **udobnostjo in higieno**, ki se glede na v pogodbi določeno vrsto in razred vlaka in trajanje potovanja štejeta za potrebni. Prevoznik lahko prepelje potnika tudi s posebnim vlakom, ki ni določen v voznem redu, v skladu s pogoji v tarifi. Prevoznik mora potniku zagotoviti označeni prostor v vlakih, v katerih se sedeži lahko rezervirajo.



Slika 12: Železniška vozovnica

Vir: <http://www.shrani.si/f/2E/ex/298EU3bp/scan0005.jpg>

Prevoznik mora **v voznem redu označiti vrsto vlakov in dodati druge podatke**, pomembne za potovanje, zlasti omejitve, ki veljajo pri uporabi posameznih vlakov in razredov. Prevoznik mora **usklajen in potrjen vozni red najmanj petnajst dni pred njegovo uveljavitvijo javno objaviti na običajen način**, izpisek iz voznega reda pa izobesiti na vidnem mestu na vsaki postaji, ki je odprta za prevoz potnikov. Potnik si mora pred začetkom potovanja priskrbeti **vozovnico**. Če na postaji ali postajališču, kjer se začne potovanje, ni potniške blagajne, si mora potnik vozovnico priskrbeti na vlak. Potnik mora do konca potovanja hraniti vozovnico in jo na zahtevo pokazati pooblaščenemu delavcu prevoznika. Potnik, ki ne more pokazati vozovnice, mora poleg cene vozovnice plačati tudi doplačilo po tarifi. Če ne plača vozovnice in doplačila, je potnika mogoče izključiti s potovanja v skladu s pogoji v tarifi.

Vozovnica je dokaz, da je bila sklenjena pogodba o prevozu potnika, obstoj pogodbe pa se sme dokazovati tudi drugače.

Prevozna pogodba z osebo, ki je zbolela ali za katero se sumi, da je zbolela za kakšno **nalezljivo boleznijo**, se sme skleniti le, če so **izpolnjeni pogoji, ki jih določajo tarifa in posebni predpisi**. Če se med prevozom pokažejo pri potniku znaki katere izmed nalezljivih bolezni, določenih v posebnih predpisih, mora prevoznik ravnati po omenjenih predpisih in takega potnika prepeljati do prvega kraja, kjer lahko dobi potrebno zdravniško pomoč. Prevozniku ni treba sprejeti za prevoz osebe, za katero se zaradi njenega vedenja lahko upravičeno domneva, da bo prevozniku onemogočila izpolniti njegove obveznosti do drugih potnikov. Prevoznik sme izključiti iz prevoza potnika, ki s svojim vedenjem nadleguje druge potnike ali ne spoštuje predpisov o javnem redu na vlakih med potovanjem, ne da bi mu moral vrniti prevoznino.

Potnik ima pravico **odstopiti od pogodbe**, preden se ta začne izpolnjevati. Če potnik odstopi od pogodbe, ima pravico do povračila plačane prevoznine. Tarifa lahko določa, v katerih primerih potnik nima pravice do povračila celotne prevoznine. Pravica zahtevati povračilo prevoznine zastara, če je potnik ne uveljavi v šestih mesecih od dne, ko se izteče veljavnost vozovnice. Potnik ima pravico prekiniti potovanje na medpotnih postajah, dokler velja vozovnica v skladu s tarifo. Če potnik zaradi prekinitve ne izkoristi vozovnice, ima pravico do povračila sorazmernega dela prevoznine. Tarifa lahko določa, v katerih primerih potnik nima pravice do povračila sorazmernega dela prevoznine. Če potnik zaradi zamude, za katero ni odgovoren, izgubi med prevozom zvezo za priključek ali če zaradi izostanka vlaka ali prometne ovire ne more nadaljevati potovanja, ima pravico:

- zahtevati, da ga prevoznik prepelje do namembne postaje s prvim primernim vlakom ali kako drugače brez dodatnega plačila;
- zahtevati, da ga prevoznik s prtljago prepelje na odhodno postajo s prvim primernim vlakom in mu vrne prevoznino;
- opustiti nadaljnje potovanje in zahtevati od prevoznika vrnitev prevoznine za preostali del poti brez odbitka.

Potnik ima pravico prinesti v oddelek, določen za prevoz potnikov, **ročno prtljago**. Za prevoz ročne prtljage se ne plača posebno nadomestilo in ne izda prevozna listina. Tarifa določa, katerih predmetov potnik ne sme prinesti kot ročno prtljago oziroma pod katerimi pogoji se sme določen predmet prinesti kot ročna prtljaga. Potnik mora prevozniku povrniti škodo, ki nastane zaradi lastnosti ali stanja ročne prtljage, razen če dokaže, da je škoda nastala po krivdi prevoznika, koga drugega ali zaradi okoliščin, ki se jim sam ni mogel izogniti in ne odvrniti njihovih posledic.

4.3.2 Odgovornost prevoznika za prevoz potnikov in ročne prtljage

Prevoznik je odgovoren **za smrt, telesno in duševno okvaro zdravja ali drugo poškodbo potnika**, ki jo povzroči nesreča ali nezgoda med železniškim prevozom oziroma med tem, ko je potnik v vlaku ali ko vstopa v vlak ali izstopa iz vlaka, za zamudo pri prevozu ali prekinitve potovanja ter za izgubo ali poškodbo ročne prtljage. Prevoznik je **prost odgovornosti**, če dokaže, da je smrt, telesna poškodba ali duševna okvara zdravja ali druga poškodba potnika nastala:

- zaradi zunanjega vzroka, ki se mu prevoznik kljub potrebnemu prizadevanju ob upoštevanju posebnosti primera ni mogel izogniti niti odvrniti njegovih posledic;
- po krivdi potnika ali zaradi njegovega ravnanja, ki ni v skladu z normalnim ravnanjem potnikov;

- zaradi ravnanja tretje osebe in se mu prevoznik kljub potrebnemu prizadevanju, upoštevajoč posebnosti primera, ni mogel izogniti niti odvrniti njegovih posledic.

Prevoznik je *prost odgovornosti za zamudo pri prevozu ali za prekinitev potovanja*, če dokaže, da zamude ali prekinitve potovanja ni povzročil namenoma ali iz hude malomarnosti.

Če je bila ročna prtljaga izgubljena ali poškodovana v okoliščinah, v katerih je prišlo do smrti, telesne ali duševne okvare zdravja ali druge poškodbe potnika, je prevoznik prost odgovornosti, če dokaže, da je *izguba ali poškodba ročne prtljage nastala zaradi kakšne posebne okoliščine*. V vseh drugih primerih je prevoznik prost odgovornosti za popolno ali delno izgubo ali poškodbo ročne prtljage, razen če potnik dokaže, da je izguba ali poškodba nastala po prevoznikovi krivdi.

Odškodnina, ki jo mora prevoznik plačati za škodo, nastalo zaradi smrti, telesne ali duševne okvare zdravja ali druge poškodbe potnika, *ne sme presegati 33.333 SDR na potnika*. Prevoznik se lahko sklicuje na omejitve višine odškodnine, če dokaže, da škode ni povzročil namenoma ali iz hude malomarnosti. Če je prevoznik odgovoren za zamudo, mora plačati potniku vso dokazano škodo. Odškodnina, ki jo mora prevoznik plačati za škodo, nastalo zaradi izgubljene ali poškodovane ročne prtljage, *ne sme presegati zneska 350 SDR na potnika*. Zahtevek za povračilo škode, nastale zaradi zamude pri prevozu ali prekinitve potovanja, je treba vložiti pri prevozniku *v 15 dneh od dneva, ko je bilo potovanje končano oziroma ko bi moralo biti končano*, sicer pravica do uveljavljanja odškodnine preneha. Zahtevek za povračilo škode, nastale zaradi izgube ali poškodbe ročne prtljage, je treba vložiti pri prevozniku takoj po končanem potovanju, sicer pravica do uveljavljanja odškodnine preneha.

4.3.3 Prevoz prtljage v železniškem prometu

Prevoznik mora na potnikovo zahtevo prevzeti za prevoz blago, ki je namenjeno *za osebno uporabo potnika* (v nadaljnjem besedilu: prtljaga) in ga za plačilo prepeljati z vlakom, s katerim potuje potnik, ali s potnikovim soglasjem z drugim primernim vlakom. Prevoznik lahko v skladu s tarifo *izključi ali omeji prevoz prtljage z določenimi vlaki ali določeno vrsto vlaka*. Prevoznik prevzame prtljago za prevoz samo, če potnik pokaže vozovnico, ki velja najmanj do namembne postaje prtljage in za prevozno pot, navedeno na vozovnici. Tarifa določa, ali se sme in pod katerimi pogoji se sme prtljaga prevzeti za prevoz tudi brez vozovnice ali po drugi prevozni poti, kot je navedena v vozovnici. Prevoznik mora potniku za prevzeto prtljago izdati *pisno potrdilo (prtljažnico)*. Tarifa določa vsebino in obliko prtljažnice. Za prevoz prtljage se smiselno uporabljajo določbe tega zakona o prevozu blaga.

4.4 KOMBINIRANI PREVOZ PO ŽELEZNICI

Če na podlagi pogodbe o prevozu pri prevozu sodelujejo prevozniki različnih prometnih panog, je prevoznik, ki je sklenil pogodbo, *odgovoren po tistih predpisih o povrnitvi škode, ki veljajo za prevoznika, na čigar delu poti je škoda nastala*. Če pritegne prevoznik k izvedbi prevoza prevoznike iz drugih prometnih panog brez vednosti pošiljatelja, je prevoznik, ki je sklenil pogodbo, odgovoren po tem zakonu, ne glede na to, na katerem delu poti je nastala škoda, če je to za uporabnika prevoza ugodnejše.

Razlaga uvodnega primera: Glede določitve odgovornosti prevoznika iz uvodnega primera je treba najprej odgovoriti na vprašanje ali je rok prevoza bistvena sestavina pogodbenega

razmerja ali ne. V primeru kadar je rok bistvena sestavina pogodbenega razmerja, torej se pogodbeno razmerje med potnikom in prevoznikom ne bi sklenilo, če ne bi prevoznik garanteral, da bo izvedel prevoz v času, ki je določen v voznem redu, saj v primeru prekoračitve tega roka, potnik nima več interesa za izvedbo potovanja, lahko potnik odstopi od pogodbe in zahteva prevoznino ter odškodnino (v danem primeru je to mogoče, saj je potnikov namen bil obisk koncerta, ki je zaradi netočnega prevoza odpadel).

Potnik v danem primeru lahko zahteva povrnitev celotne prevoznine in še odškodnino glede izgubljenega namena prevoza. Odškodninski zahtevki mora podati pri najbližji izpostavi Slovenskih železnic v skladu s sprejetimi Splošnimi pogoji prevoza. Glede na dejansko stanje je večja verjetnost, da bo potnik prejel vračilo celotne prevoznine kot da bo uspel z zahtevkom glede izgubljenega namena prevoza.

Internetni vir: Zakon o prevoznih pogodbah v železniškem prometu

http://zakonodaja.gov.si/rpsi/r07/predpis_ZAKO1627.html

POVZETEK POGLAVLJA

Četrto poglavje je namenjeno bistvenim značilnostim domačega in mednarodnega prevoza potnikov, prtljage in tovora po železnici. Na mednarodni ravni to problematiko ureja konvencija COTIF oziroma njena dodatka CIV (prevoz potnikov) in CIM (prevoz tovora), na domačih tleh pa zakon o prevoznih pogodbah v železniškem prometu in tarifi. Pri prevozu potnikov odgovarja prevoznik (1) objektivno za smrt, telesno in duševno okvaro zdravja ali drugo poškodbo potnika, ki jo povzroči nesreča ali nezgoda med železniškim prevozom oziroma med tem, ko je potnik v vlaku, ko vstopa v vlak ali izstopa iz njega; (2) subjektivno z obrnjenim dokaznim bremenom za zamudo pri prevozu ali prekinitvi potovanja; in (3) objektivno (v primeru nesreč) ali subjektivno za izgubo ali poškodbo ročne prtljage. Za tovor in registrirano prtljago odgovarja objektivno z možnostjo izključitve odgovornosti s pomočjo splošnih in privilegiranih razlogov. Prevoznik lahko omeji svojo odgovornost, vendar le če dokaže, da škode ni povzročil namenoma ali iz hude malomarnosti. Naše pravo je v tem pogledu strožje od mednarodne ureditve.

VPRAŠANJA ZA PONAVLJANJE

1. Naštejte vrste železniških pogodb.
2. Katere osebe so izključene iz prevoza?
3. Kaj je izročilni rok?
4. Kdaj lahko pošiljatelj ali prejemnik spremeni prevozno pogodbo?
5. Kako odgovarja železnica v primeru poškodbe tovora, ki ga prevažna v odprtem vagonu?
6. Pojasnite razliko med lastnostjo blaga in naravo blaga.
7. Opišite funkcije dvojnika tovrnega lista.
8. Kako odgovarja železnica v primeru kombiniranega prevoza?

5 CESTNO PRAVO

V tem poglavju bomo spoznali:

- Razliko med cestnim javnim in zasebnim pravom.
- Mednarodne vire cestnega prava.
- Obveznosti pogodbenih strank pri prevozu tovora in oseb po cestah.
- Omejitve odgovornosti strank pri prevoznih pogodbah do določenega zneska.
- Transportna zavarovanja v cestnem prevozu.

Zametki cestnega prometa segajo v dobo Sumercev. Le ti so odkrili kamnito kolo, ki naj bi predstavljalo primitiven način prenosa iz enega v drugi kraj. Stari rimljani so z gradnjo cest in akveduktov postavili osnove cestne infrastrukture. Sodobni cestni promet pa se vsebolj navezuje na udobnost in ekonomičnost prevoza ob upoštevanju strogih ekoloških kriterijev. Velikokrat se kot udeleženci cestnega prometa niti ne zavedamo, da smo sklenili pogodbo s prevoznikom. Kadar gremo na počitnice in kupimo počitniški aranžma, je jasno, da je del tega aranžmaja tudi prevoz iz odhodnega v namembni kraj. Veliko bolj neprepoznava pogodba pa je vsakodnevna vožnja z avtobusom. Večina se nas sploh ne zaveda, da ko kupimo karto za mestni potniški promet, smo tudi posredno sklenili prevozno pogodbo v cestnem prometu, z vsemi pravicami in obveznostmi, ki jih takšno pogodbeno razmerje prinaša.

5.1 CESTNO PRAVO

Zaradi razmeroma poznega izuma motorja z notranjim izgorevanjem se je cestni prevoz resnično razvil šele proti koncu 19. oziroma na začetku 20. stoletja, zato je bil normativno urejen in unificiran šele po drugi svetovni vojni. Maja 1956 so države v Ženevi sprejele **Konvencijo o pogodbi za mednarodni prevoz blaga po cesti** (CMR), ki je še posebej relevantna z vidika unifikacije zaradi uvedbe standardiziranega mednarodnega tovornega lista CMR, marca 1973 pa je bila sprejeta **Konvencija o pogodbi za mednarodni prevoz potnikov in prtljage po cesti** (CVR), ki je sicer tudi veljavna, vendar obvezuje bistveno manj držav kot CMR. Julija 1978 sta bila sprejeta **Protokol k CMR** in **Protokol k CVR**, od katerih velja le prvi, drugega pa je ratificirala zgolj ena država. Končno je za unifikacijo cestnega prava pomembna še **Carinska konvencija o mednarodnem prevozu blaga na podlagi karnetov TIR** iz leta 1975. Po tej konvenciji v prehodnih carinarnicah ni treba pregledovati blaga, ki se prevaža po režimu TIR, niti plačevati dajatev in taks, kar gotovo koristi mednarodnemu cestnemu prevozu blaga.

5.2 POGODBA O PREVOZU TOVORA PO CESTAH

5.2.1 Splošne značilnosti

S **pogodbo o prevozu tovora po cesti** se prevoznik obveže, da bo tovor prepeljal v namembni kraj in ga izročil prejemniku ali drugi pooblaščen osebi, ki jo določi prejemnik, pošiljatelj pa, da mu bo plačal v pogodbi dogovorjeno voznino. Prevoznik je dolžan prepeljati tovor z **dogovorjenim vozilom ali vozilom, ki ima dogovorjene lastnosti**. Če vozilo ni dogovorjeno, je prevoznik dolžan prepeljati tovor z vozilom, s katerim je zagotovljena pravilna in pravočasna izvršitev prevozne pogodbe. **Količina tovora** se določi s številom kosov, težo ali prostornino. Če količine tovora ni mogoče natančno določiti, se določi z mero, ki je običajna

v odpravnem kraju. Namesto dogovorjenega tovora lahko pošiljatelj preda za prevoz **drug tovor** pod naslednjimi pogoji:

- če se ne spremenijo prevozni pogoji v škodo prevoznika;
- če to ne povzroči bistvenega zadrževanja vozila na nakladališču ali razkladališču;
- če ni ogroženo vozilo ali cestni promet;
- če da pošiljatelj prevozniku na njegovo zahtevo varščino za terjatev, ki bi utegnila nastati zaradi zamenjave tovora.

Pošiljatelj mora dati prevozniku **navodila za hrambo tovora in ravnanje z njim**, če gre za tovor, katerega prevoz ni običajen, ali če to zahteva prevoznik. Pošiljatelj odgovarja za škodo, ki jo tovor zaradi svojih lastnosti povzroči osebam, vozilu in drugemu tovoru, če te lastnosti niso bile ali niso mogle biti znane prevozniku. Prevoznik je dolžan pripeljati vozilo na dogovorjeno nakladališče, če lahko to stori brez nevarnosti za vozilo, in če je tam mogoče naložiti tovor brez poškodovanja vozila. Če nakladališče v pogodbi ni določeno, ga mora pošiljatelj pravočasno določiti. Če nakladališče, ki ga določi pošiljatelj, ne izpolnjuje pogojev, mora prevoznik vozilo pripeljati na najbližje mesto, ki izpolnjuje pogoje za nakladanje.

Prevoznik mora pripeljati vozilo **na nakladališče dogovorjenega dne in ob dogovorjeni uri** ter o tem obvestiti pošiljatelja oziroma osebo, ki jo ta določi. Če je v pogodbi določen le dan, mora prevoznik dostaviti vozilo tega dne, vendar najpozneje v roku, ki omogoča naložitev tovora pred potekom pošiljateljevega delovnega časa. Tovor naloži na vozilo pošiljatelj, razloži pa prejemnik, če ni drugače določeno s prevozno pogodbo. Pri nakladanju tovora na vozilo mora pošiljatelj upoštevati prevoznikova navodila, ki se nanašajo na razporeditev, pritrditev tovora in na druge okoliščine, ki utegnejo vplivati na varnost oseb, vozila in drugega tovora na vozilu. Nakladanje tovora se mora **začeti in končati v primernem roku**, če ni drugače določeno v prevozni pogodbi (nakladalni čas). Rok za nakladanje tovora se podaljša za čas, v katerem nakladanje ni bilo mogoče zaradi vzrokov, za katere ne odgovarjata pošiljatelj ali prevoznik.

Če tovor ni naložen v dogovorjenem roku zaradi vzroka, za katerega odgovarja pošiljatelj, je prevoznik dolžan pustiti vozilo na nakladališču **še največ polovico časa**, ki je dogovorjen za nakladanje (dodatni nakladalni čas). Za dodatni nakladalni čas ima prevoznik **pravico do posebnega plačila**, bodisi na podlagi dogovora ali po prevoznikovi tarifi. Če tovor ni naložen po izteku dodatnega nakladalnega časa, lahko prevoznik odstopi od prevozne pogodbe in zahteva povrnitev škode. Kadar prevoznik bistveno zamuja z začetkom prevoza, lahko pošiljatelj odstopi od prevozne pogodbe in zahteva povrnitev škode.

5.2.2 Tovorni list

Tovorni list izda prevoznik na lastno željo ali na zahtevo pošiljatelja. Tovorni list se izda ob **prevzemu tovora za prevoz**. S tovornim listom prevoznik potrjuje, da je bila sklenjena prevozna pogodba in da je tovor prevzel za prevoz. Neobstoj, nepravilnost ali izguba tovrnega lista ne vpliva na obstoj in vsebino prevozne pogodbe.

Tovorni list se izda **v treh izvornikih**. Prvi izvod tovrnega lista **se izroči pošiljatelju**, drugi **spremlja tovor med prevozom** in se izroči prejemniku, tretjega pa **obdrži prevoznik**. Če so izvorniki tovrnega lista razmnoženi, mora biti na vsakem izvodu označeno, da gre za kopijo, s katero ni mogoče razpolagati s tovorom. Če mora biti tovor naložen na različna vozila, ali če gre za različne vrste tovora, ali če je razdeljen v skupine, lahko pošiljatelj ali prevoznik zahteva, da se za vsako vozilo, vrsto ali skupino tovora izda poseben tovorni list. Vse tri izvode tovrnega lista podpišeta prevoznik in pošiljatelj. Oseba, ki jo je pošiljatelj pooblastil,

da naloži tovor, sme v njegovem imenu podpisati tovorni list z navedbo, da ga je podpisala v pošiljateljevem imenu.

The image shows a 'VOZNI LIST' (road freight bill) from Intereuropa. It contains fields for sender (1. POŠILJATELJ) and receiver (2. PREJEMNIK) information, including names, addresses, and phone numbers. There are sections for payment (3. PLAČNIK) and invoice details (13. RAČUN št.). The form also includes a list of distribution centers (DISTRIBUCIJSKI CENTRI) on the right, such as CELJE, LJUBLJANA, and NOVO MESTO. The form is numbered 136143780 and includes a barcode.

Slika 13: Cestni tovorni list

Vir: <http://www.lognet.si/wp/wp-content/uploads/2009/11/Scan0010.jpg>

Če prevoznik na pošiljateljevo zahtevo vpiše podatke, ki bi jih moral vpisati pošiljatelj, se šteje, da jih je vpisal **v imenu in za račun pošiljatelja**. Pošiljatelj odgovarja za škodo, ki nastane zaradi netočnih in nepopolnih podatkov, ki jih je vpisal v tovorni list ali ki jih je na njegovo zahtevo vpisal prevoznik.

Prevoznik lahko vpiše v tovorni list **obrazložene pripombe** o podatkih, oziroma vzroke, zaradi katerih teh podatkov ni mogel preveriti. Prevoznikove pripombe se štejejo za točne, če se pošiljatelj izrecno strinja z njimi in to navede v tovrnem listu.

Če v tovrnem listu ni prevoznikovih pripomb, velja domneva, da sta tovor in embalaža v **dobrem zunanjem stanju ter število in označbe tovorkov ustrezajo podatkom v tovrnem listu**, dokler prevoznik ne dokaže nasprotno. Pošiljatelj mora sporočiti prevozniku vse podatke in priložiti vse listine, ki so potrebne za odobritev carinsko dovoljene rabe ali uporabe in druge predpisane postopke. Prevoznik ni dolžan preizkušati pravilnosti in točnosti podatkov. Pošiljatelj odgovarja za škodo, ki nastane zaradi pomanjkljivih, netočnih ali nepravilnih podatkov in listin.

Prevoznik **odgovarja za škodo**, ki nastane zaradi **izgube ali nepravilne uporabe listin**, razen če dokaže, da ni kriv. Odškodnina ne sme presegati zneska, do katerega lahko po tem zakonu prevoznik omeji svojo odgovornost za prevoz tovora.

5.2.3 Prenosni tovorni list

Pošiljatelj in prevoznik se lahko dogovorita, da prevoznik izda **prenosni tovorni list**. Če je izdan prenosni tovorni list, mora biti na izvodu izvornika, ki se izroči pošiljatelju, izrecno navedeno, da gre za prenosni tovorni list, na drugih izvodih pa, da je bil izdan prenosni tovorni list. Določila prevozne pogodbe in splošni pogoji prevoznika zavezujejo imetnico ali imetnika (v nadaljnjem besedilu: imetnika) prenosnega tovrnega lista, ki ni pošiljatelj, če so navedeni v prenosnem tovrnem listu ali se ta nanje izrecno sklicuje.

5.2.4 Izvršitev prevoza

Prevoznik mora opraviti prevoz tovora *po dogovorjeni poti* (prevozna pot). Če prevozna pot ni dogovorjena, mora prevoznik opraviti prevoz po poti, *ki najbolj ustreza interesom pošiljatelja*. Prevoznik mora opraviti prevoz tovora *v dogovorjenem roku* (prevozni rok). Če prevozni rok ni dogovorjen, mora prevoznik opraviti prevoz v času, ki je glede na vrsto in dolžino poti običajen za prevoz določenega tovora in za določeno vrsto vozila. Prevozni rok začne teči *od poteka nakladalnega časa* oziroma *dodatnega nakladalnega časa*. Domneva se, da prevozni rok poteče v trenutku, ko prejemnik prejme obvestilo, da je tovor prispel v namembni kraj in je pripravljen za izročitev prejemniku, ali od trenutka, ko prevoznik poskusi izročiti tovor prejemniku.

Če prevoza tovora ni mogoče opraviti pravočasno in v skladu s prevozno pogodbo, mora prevoznik zahtevati *navodila od osebe, ki je pooblaščen za razpolaganje s tovorom med prevozom*, če mu imetnik prenosnega tovarnega lista ni znan, pa jih mora zahtevati od pošiljatelja. Če prevoznik ne more dobiti navodil v primernem roku, mora ustrezno ukrepati v interesu osebe, ki je pooblaščen za razpolaganje s tovorom. Prevoznik ima pravico do povračila stroškov, ki jih je imel zaradi, ovir, nastalih brez svoje krivde. Prevoznik mora ukreniti vse potrebno, da obvaruje tovor. Če prevoznik ne zahteva od pošiljatelja navodil o ukrepih, ki so potrebni za obvarovanje tovora, se šteje, da je bil z njimi seznanjen.

5.2.5 Pravica razpolaganja s tovorom med prevozom

Če ni bil izdan prenosni tovarni list, *razpolaga s tovorom med prevozom pošiljatelj*, ki lahko zahteva:

- da se prevoz tovora ustavi;
- da se izročitev tovora prejemniku odloži;
- da se tovor izroči v drugem namembnem kraju;
- da se tovor izroči pošiljatelju ali drugemu prejemniku, ki ni določen v prevozni pogodbi ali tovarnem listu;
- da se tovor vrne v odpravni kraj.

Prevoznik odgovarja za *škodo, ki nastane zaradi neizvršitve zahtev*. Odškodnina ne sme presegati zneska, do katerega lahko prevoznik omeji svojo odgovornost za prevoz tovora. Pošiljateljeva pravica razpolaganja s tovorom med prevozom preneha z izročitvijo tovarnega lista drugi osebi. *Prejemnik lahko med prevozom razpolaga s tovorom* pod enakimi pogoji kot pošiljatelj v naslednjih primerih:

- če pošiljatelj navede takšno pravico v tovarnem listu;
- če pošiljatelj izroči prejemniku svoj izvod tovarnega lista;
- če tovor prispe v namembni kraj.

Če je bil izdan prenosni tovarni list, lahko s tovorom razpolaga le *upravičeni imetnik prenosnega tovarnega lista*, pod pogojem, da so izpolnjene vse obveznosti, ki izhajajo iz tega lista. Imetnik prenosnega tovarnega lista lahko zahteva od prevoznika:

- da ustavi prevoz;
- da se mu tovor izroči v kakšnem drugem namembnem kraju;
- da se tovor vrne v odpravni kraj.

Imetnik prenosnega tovarnega lista, ki zahteva izročitev tovora v drugem namembnem kraju, mora ob prevzemu tovora **vrniti prevozniku prenosni tovarni list**. Prevoznik ne sme odkloniti zahteve iz naslova pravice razpolaganja s tovorom med prevozom:

- če je zahtevo mogoče izvršiti ob njenem prejemu;
- če z izvršitvijo zahteve ne nastane škoda pošiljatelju, prejemniku ali tretji osebi;
- če se prevozniku povrnejo škoda in vsi stroški, ki so nastali zaradi izvršitve zahteve;
- če izvršitev zahteve ni v nasprotju s carinskimi ali drugimi predpisi.

5.2.6 Izročitev tovora

Prevoznik mora tovor izročiti **v namembnem kraju ali v kraju, ki ga določi oseba, pooblaščen za razpolaganje s tovorom**. Prevoznik mora tovor izročiti prejemniku, ki je naveden v tovarnem listu, ali imetniku prenosnega tovarnega lista, ali drugi osebi, določeni v prevoznici pogodbi. Po prispetju tovora v namembni kraj lahko prejemnik zahteva od prevoznika, da mu izroči drugi izvod tovarnega lista, če je izpolnil svoje obveznosti iz prevoznice pogodbe. Prevoznik mora ugoditi prejemnikovi zahtevi, če ni določeno drugače v pošiljateljevi zahtevi iz naslova njegove pravice razpolaganja s tovorom. Prejemnik mora **potrditi prevozniku prejem tovora iz tovarnega lista**. Prejemnik, ki odkloni prejem tovora, lahko pozneje zahteva njegovo izročitev, dokler prevoznik ne dobi drugačnega navodila. Prevoznik mora brez odlašanja obvestiti prejemnika o prispetju tovora v namembni kraj. Obvestilo prevoznik pošlje na naslov, ki ga je navedel pošiljatelj, in sicer v delovnem času prejemnika oziroma v običajnem času.

Tovor mora razložiti prejemnik, če ni v prevoznici pogodbi drugače določeno. Pri razkladanju mora prejemnik upoštevati prevoznikova navodila glede varnosti oseb in zaščite vozila, tovora ter okolja. Razkladalnišče določi prejemnik, če ni v prevoznici pogodbi drugače določeno. Za razkladanje tovora se smiselno uporabljajo določbe o času dostave vozila na nakladališče, nakladalnem času in dodatnem nakladalnem času. Če tovor ni razložen, ga lahko prevoznik razloži na stroške in nevarnost prejemnika. Imetnik prenosnega tovarnega lista mora ob prevzemu tovora vrniti prevozniku prenosni tovarni list. Če prejemnik sprejme **tovor brez ugovora**, se šteje, da mu je izročen v stanju, ki je navedeno v tovarnem listu ali v prenosnem tovarnem listu, če teh listin ni, pa v stanju, v kakršnem je bil prevzet za prevoz. Če je škoda vidna, mora **prejemnik ugovarjati takoj ob prejemu tovora**, če je ni bilo mogoče opaziti pa brez odlašanja, vendar **najkasneje v 7 dneh od dneva izročitve**. Ugovor je pogoj za uveljavljanje odškodnine. Če je škoda nastala zaradi **zamude pri izročitvi tovora**, mora prejemnik **ugovarjati v 21 dneh od dneva**, ko mu je bil tovor dan na razpolago, da ga prejme, drugače izgubi pravico do odškodnine. Če prejemnik noče sprejeti tovora ali če prejemnika ni mogoče najti, mora prevoznik brez odlašanja zahtevati navodilo od pošiljatelja.

Prevoznik, ki ne dobi navodila ali ne more izročiti tovora, lahko v imenu in na stroške ter nevarnost osebe, ki je pooblaščen za razpolaganje s tovorom, tovor **razloži in odda v hrambo** javnemu skladišču ali drugi primerni osebi. Prevoznik mora o izročitvi tovora v hrambo brez odlašanja obvestiti osebo, ki je pooblaščen za njegovo razpolaganje.

5.2.7 Odgovornost prevoznika

Prevoznik odgovarja za **popolno ali delno izgubo ali poškodbo tovora**, ki ga prevzame za prevoz, in sicer od trenutka prevzema do njegove izročitve prejemniku, kakor tudi za škodo, ki nastane zaradi zamude pri izročitvi tovora prejemniku. Prevoznik odgovarja za škodo, razen če dokaže, da je nastala zaradi:

- dejanj ali opustitev pošiljatelja, prejemnika prevoza ali tretje osebe,
- lastnosti tovora ali
- zunanjih vzrokov, ki jih ni bilo mogoče pričakovati, se jim izogniti ali jih odvrniti (višja sila).

Prevoznik ne odgovarja, če dokaže, da je izguba oziroma poškodba tovora nastala zaradi **posebne nevarnosti**, ki je povezana z eno ali več spodaj navedenih okoliščin:

- z uporabo odkritih in nepokritih vozil, če je bila uporaba takšnih vozil izrecno dogovorjena in navedena v tovornem listu;
- s tem, da tovor ni pakiran ali je pomanjkljivo pakiran in je zaradi teh pomanjkljivosti po svoji naravi izpostavljen izgubi ali poškodbi;
- z ravnanjem, naložitvijo, zložitvijo in razložitvijo tovora s strani pošiljatelja oziroma prejemnika ali oseb, ki so pri tem delale po nalogu pošiljatelja ali prejemnika;
- z naravo tovora, ki je po svojih lastnostih izpostavljen popolni ali delni izgubi ali poškodbi, zlasti zaradi razbitja, rjavenja, gnitja, sušenja, puščanja, normalnega razsipa ali delovanja mrčesa;
- s tem, da tovoriki sploh niso ali so nepopolno označeni.

Prevoznik ne odgovarja za škodo, ki nastane z **izgubo ali poškodbo žive živali**, predane za prevoz, če dokaže, da je ukrenil vse, kar je bil glede na okoliščine dolžan ukreniti, kakor tudi da je ravnal po posebnih navodilih, če so mu bila dana. Če prevoznik ugotovi, da je glede na okoliščine primera izguba ali poškodba utegnila nastati zaradi ene ali več posebnih nevarnosti, velja domneva, da je škoda nastala zaradi takšne nevarnosti. Upravičenec lahko dokazuje, da škoda ni ali deloma ni nastala v zvezi s katero od nevarnosti.

Prevoznik odgovarja za škodo, ki jo povzročijo **izpolnitveni pomočniki** in tudi drugi prevozniki, s katerimi si je prevoznik pomagal pri prevozu tovora, kot tudi na osebe, ki so po nalogu drugih prevoznikov delale pri prevozu. Šteje se, da je **tovor izgubljen, če ga prevoznik ne izroči prejemniku v 30 dneh od dneva, ko ga je po pogodbi dolžan izročiti**. Če je prevoznik pred pretekom roka izjavil, da je tovor izgubljen, se od dneva, ko je izjava dana, dalje šteje, da je tovor izgubljen.

Prevoznik za izgubo ali poškodbo tovora **ni dolžan plačati več kot 8,33 SDR za kilogram kosmate teže izgubljenega ali poškodovanega tovora**. Poleg zneska mora prevoznik povrniti pošiljatelju plačano voznino in druge, pri prevozu tovora nastale stroške v polnem znesku, če gre za izgubo tovora, v sorazmernem znesku pa, če gre za poškodbo tovora. Za škodo, ki nastane zaradi zamude pri izročitvi tovora, prevoznik odgovarja do zneska dvojne voznine. Zahtevo mora upravičenec postaviti **najpozneje v 21 dneh** od dneva izročitve ali izgube tovora, sicer izgubi pravico do odškodnine. Prevoznik izgubi pravico do omejitve višine odgovornosti, če se dokaže, da je škodo povzročil namenoma ali zaradi hude malomarnosti. S pogodbo o prevozu tovora se stranki lahko dogovorita za višji znesek odgovornosti.

5.2.8 Voznina

Voznina se določi **s pogodbo ali na drug običajen način**. Voznina se plača samo za tovor, ki je bil prepeljan in v namembnem kraju dan na razpolago prejemniku ali drugi pooblaščenim osebi. Če je bil tovor prepeljan le del poti, ima prevoznik pravico do sorazmerne voznine za prevoženo pot, če pa je za to odgovoren uporabnik prevoza, ima pravico do vse voznine. Če prejemnik ne izpolni svojih obveznosti v zvezi s prevozom, mu prevoznik ni dolžan izročiti tovora, če mu prejemnik na njegovo zahtevo in brez odlašanja ne da ustrezne varščine. Prevoznik lahko izroči tovor v hrambo javnemu skladišču ali drugi primerni osebi ali jo sam

hrani. Prevoznik mora o oddaji tovora v hrambo brez odlašanja obvestiti prejemnika in pošiljatelja. Če odda tovor v hrambo javnemu skladišču ali drugi primerni osebi, prevoznik odgovarja za njuno izbiro. Prevoznik sme prodati tovor, **če obveznosti niso izpolnjene v 15 dneh od dneva obvestila o oddaji v hrambo**, oziroma takoj, če se tovor kvari ali je neposredna nevarnost, da se pokvari, ali če stroški hrambe niso sorazmerni z njegovo vrednostjo. Za zavarovanje svojih terjatev iz pogodbe o prevozu tovora ima prevoznik na tovoru, ki ga je prevzel za prevoz, zastavno pravico.

5.3 POGODBA O PREVOZU POTNIKOV V CESTNEM PROMETU

5.3.1 Splošne značilnosti

S **pogodbo o prevozu potnikov** se prevoznik obveže, da bo v skladu z objavljenimi prevoznimi pogoji in voznim redom prepeljal potnika od odhodnega do namembnega kraja, in sicer varno, pravočasno, s pogodbeno določenim vozilom in sedežem, udobnostnimi in higienskimi pogoji, ki so običajni v cestnem prevozu, potnik pa, da mu bo plačal dogovorjeno prevoznino. Prevoznik in naročnik prevoza lahko skleneta **pogodbo o prevozu enega ali več potnikov za eno ali več potovanj ali za določen čas**. Pogodba mora biti sestavljena v pisni obliki. Prevoznik je dolžan **izdati vozovnico**, ki je lahko **posamična ali skupinska**. Vozovnica je dokaz o sklenjeni pogodbi o prevozu potnikov, vendar se obstoj te pogodbe lahko dokazuje tudi drugače. Če se vozovnica glasi na ime, se brez prevoznikove privolitve ne sme prenesti na drugega potnika. Prevoznik lahko zavrne prenos vozovnice le tedaj, ko ima opravičene razloge. V vozovnici morajo biti navedeni odhodni in namembni kraj ter čas odhoda, ki je določen z voznim redom oziroma s pogodbo.



Slika 14: Avtobusna vozovnica

Vir. <http://ednevnik.si/uploads/t/tines/158173.jpg>

Prevoznik ni dolžan sprejeti za prevoz osebe, za katero se zaradi njenega vedenja lahko upravičeno domneva, da bo prevozniku onemogočila izpolniti njegove obveznosti do drugih potnikov. Prevoznik sme izključiti iz prevoza potnika, ki s svojim vedenjem nadleguje druge potnike ali ne spoštuje predpisov o javnem redu in miru, ne da bi mu moral vrniti prevoznino. Potnik ima pravico **odstopiti od pogodbe pred začetkom njenega izpolnjevanja**. Če potnik odstopi od pogodbe **vsaj eno uro pred odhodom v domačem prometu**, oziroma **vsaj štiri ure v mednarodnem prometu**, mu je prevoznik dolžan vrniti prevoznino, pri čemer sme obdržati največ deset odstotkov. Odstop od pogodbe je sestavni del prevoznih pogojev in ga ni dopustno spreminjati v škodo potnika. Če se prevoz ne začne ob času, ki je določen v pogodbi ali voznem redu prevoznika, lahko **potnik oziroma naročnik prevoza odstopi od pogodbe in**

zahteva vrnitev prevoznine. Če je prevoz prekinjen zaradi vzrokov, za katere potnik ne odgovarja, ima potnik pravico:

- zahtevati, da ga prevoznik s svojim ali drugim primernim prevoznim sredstvom prepelje do namembnega kraja;
- zahtevati, da ga prevoznik skupaj s prtljago v primernem roku prepelje v odhodni kraj in mu vrne prevoznino;
- odstopiti od pogodbe in zahtevati od prevoznika vrnitev prevoznine.

5.3.2 Odgovornost prevoznika za prevoz potnikov

Prevoznik odgovarja za škodo zaradi potnikove smrti, okvare zdravja in poškodbe (osebne škode), kakor tudi za zamudo ali prekinitev prevoza (druge škode). Če škodo povzroči izpolnitveni pomočnik, jo je potniku dolžan povrniti prevoznik. Za škodo zaradi smrti, okvare zdravja ali poškodbe potnika odgovarja prevoznik, če **škoda nastane med prevozom, vkrcanjem ali izkrcanjem potnika**. Prevoznik je odgovoren za škodo, ki nastane zaradi smrti, okvare zdravja ali poškodbe potnika, razen če dokaže, da je bila škoda povzročena z dejanjem potnika ali iz zunanjega vzroka, ki ga ni bilo mogoče pričakovati, se mu izogniti ali ga odvrniti (višja sila). Za škodo, ki nastane zaradi zamude ali prekinitve potovanja, **prevoznik ne odgovarja, če dokaže, da je škoda nastala brez njegove krivde**.

V zvezi z istim škodnim dogodkom zaradi smrti, okvare zdravja ali poškodbe potnika, prevoznik ni dolžan plačati **več kot 83.333 SDR za posameznega potnika**. Za škodo, ki nastane zaradi zamude oziroma prekinitve potovanja, je prevoznik odgovoren do zneska dvojne prevoznine.

Prevoznik izgubi pravico do omejitve višine odgovornosti, če se dokaže, da je **škodo povzročil namenoma ali zaradi hude malomarnosti**. S pogodbo o prevozu potnikov se stranki lahko dogovorita za višji znesek odgovornosti.

5.3.3 Pogodba o izročeni in ročni prtljagi

Prevoznik je dolžan prevzeti za prevoz potnikovo **izročeno in ročno prtljago** in jo prepeljati od odhodnega do namembnega kraja. Prevoznik lahko odkloni prevoz izročene in ročne prtljage, ki je zaradi njene **teže ali obsega ne more varno ali brez škodnih posledic prepeljati**. Za izročeno prtljago mora potnik **plačati dogovorjen znesek**, če ni s prevozno pogodbo drugače določeno. Ročna prtljaga se prepelje brez posebnega plačila. Prevoznik je dolžan potniku izdati potrdilo o **prevzemu izročene prtljage (prtljažnica)**, v katerem morata biti navedena število kosov in vrsta prtljage.

Prevoznik je v namembnem kraju dolžan **predati izročeno prtljago potniku oziroma imetniku prtljažnice takoj po končanem potovanju**. Če oseba, ki zahteva izročeno prtljago, ne predloži prtljažnice, jo je prevoznik dolžan izročiti le na podlagi ustreznega dokazila oziroma varščine. Prevoznik ne sme predati izročene prtljage imetniku prtljažnice v primeru, ko ve, da ta oseba do prtljage ni upravičena oziroma z njo neupravičeno razpolaga. Če potnik v namembnem kraju po prispetju vozila ne prevzame izročene prtljage, jo mora prevoznik na potnikove stroške in njegovo nevarnost shraniti na varnem mestu ali jo zaupati v hrambo komu drugemu, pri čemer odgovarja za izbiro shranjevalke ali shranjevalca (v nadaljnjem besedilu: shranjevalca).

5.3.4 Odgovornost prevoznika za izročeno in ročno prtljago

Prevoznik odgovarja za škodo zaradi izgube ali poškodbe izročene prtljage po določbah, ki urejajo **odgovornost za prevoz tovora**. Prevoznik odgovarja za škodo zaradi izgube ali poškodbe ročne prtljage, če potnik dokaže, da je za škodo kriv prevoznik. Če izguba ali poškodba ročne prtljage nastane v okoliščinah, v katerih je prišlo do smrti, okvare zdravja ali poškodbe potnika, prevoznik odgovarja, razen če dokaže, da je škodo povzročil potnik ali je nastala iz zunanjega vzroka, ki ga ni bilo mogoče pričakovati, se mu izogniti ali ga odvrniti (višja sila). Prevoznik odgovarja za škodo zaradi zamude pri predaji izročene prtljage po določbah, ki urejajo odgovornost za zamudo pri prevozu potnikov.

Če prevoznik ni predal izročene prtljage **v sedmih dneh po končanem prevozu**, se šteje, da je izgubljena. Če je prevoznik pred pretekom roka izjavil, da je izročena prtljaga izgubljena, se od dneva, ko je izjava dana, dalje šteje, da je izročena prtljaga izgubljena. **V zvezi z istim škodnim dogodkom zaradi izgube ali poškodbe prtljage**, prevoznik ni dolžan plačati več kot:

- 166,67 SDR za kos izročene prtljage, vendar največ 666,67 na potnika;
- 333,33 SDR na potnika za ročno prtljago.

Prevoznik izgubi pravico do omejitve višine odgovornosti, če se dokaže, da je škodo povzročil **namenoma ali zaradi hude malomarnosti**. S pogodbo o prevozu izročene in ročne prtljage se stranki lahko dogovorita za višji znesek odgovornosti.

5.3.5 Odgovornost potnika

Potnik odgovarja po **splošnih pravilih odškodninskega prava** za škodo, ki izhaja iz izročene ali ročne prtljage.

5.4 PREVOZ, PRI KATEREM SODELUJE VEČ PREVOZNIKOV

Pogodba o zaporednem cestnem prevozu je pogodba o prevozu potnikov, prtljage ali tovora, s katero prevzame prevoznik (prvi prevoznik) obveznost, da bo opravil prevoz ob sodelovanju več prevoznikov (zaporedni prevozniki), potnik oziroma naročnik prevoza ali pošiljatelj pa v to privoli. Razmerja med zaporednimi prevozniki se uredijo s pogodbo. Če v pogodbi ni drugače določeno, se za razmerja med zaporednimi prevozniki uporablja ta zakon. Za škodo, ki nastane zaradi smrti, okvare zdravja ali poškodbe potnika, kakor tudi za škodo, povzročeno z zamudo, odgovarjata solidarno prvi prevoznik in tisti zaporedni prevoznik, na čigar delu poti je škoda nastala.

S **pogodbo o multimodalnem prevozu tovora** se lahko podjemnica ali podjemnik (v nadaljnjem besedilu: podjemnik) multimodalnega prevoza zaveže, da bo opravil prevoz tovora z različnimi prevoznimi sredstvi, pri čemer je del prevoza opravljen po cesti, naročnik prevoza oziroma pošiljatelj pa se zaveže, da bo za celoten prevoz plačal voznino. Podjemnik multimodalnega prevoza odgovarja za poškodbo, primanjkljaj ali izgubo tovora ali za zamudo pri izročitvi tovora, razen če dokaže, da je ravnal kot skrben podjemnik oziroma prevoznik.

Internetni vir: Zakon o prevoznih pogodbah v cestnem prometu
http://zakonodaja.gov.si/rpsi/r03/predpis_ZAKO3743.html

POVZETEK POGlavJA

Peto poglavje je namenjeno poglobitnim značilnostim domačega in mednarodnega cestnega prevoza potnikov, prtljage in tovora. Na mednarodni ravni urejata to področje konvencija CVR (prevoz potnikov) in konvencija CMR (prevoz tovora), v Sloveniji pa za zdaj še »podedovani« zakon o prevoznih pogodbah v cestnem prometu. Prevoznik je objektivno odgovoren za škodo, ki nastane zaradi potnikove smrti, okvare zdravja ali poškodbe. Odgovornosti se lahko razbremeni le, če dokaže, da jo je povzročil potnik ali višja sila. Za škodo, ki nastane zaradi zamude ali prekinitve potovanja, odgovarja krivdno (subjektivno) z obrnjenim dokaznim bremenom. Za registrirano prtljago odgovarja prevoznik tako kot za tovor, kar pomeni, da je njegova odgovornost objektivna, z možnostjo sklicevanja na splošne ali posebne (privilegirane) oprostilne razloge. Za ročno prtljago odgovarja na podlagi dokazane krivde, izjemoma (v primeru nesreč) pa objektivno. Za škodo, ki nastane zaradi zamude pri prevozu prtljage, je potnik odgovoren tako kot za zamudo pri prevozu potnikov, torej krivdno z obrnjenim dokaznim bremenom. Odgovornost cestnega prevoza za škodo pri prevozu tovora je objektivna. Prevoznik je namreč odgovoren za izgubo ali poškodbo tovora od trenutka prevzema do njegove izročitve prejemniku, kakor tudi za škodo, ki nastane zaradi zamude pri izročitvi tovora. Odgovornosti se lahko razbremeni na podlagi splošnih oprostilnih razlogov (na primer v primeru višje sile) ali zaradi posebnih, privilegiranih razlogov. Prevoznik ne odgovarja za škodo nastane pri prevozu nevarnega tovora, če pri prevzemu za prevoz ni vedel in tudi ni mogel vedeti, da gre za takšen tovor. Tako pri prevozu potnikov in njihove prtljage, kakor tudi pri tovornem prevozu, lahko prevoznik omeji svojo odgovornost, vendar le če dokaže, da škode ni povzročil namenoma ali iz hude malomarnosti. Naše pravo je v tem pogledu strožje od mednarod ureditve.

VPRAŠANJA ZA PONA VLJANJE

1. Katere prevozne pogodbe v cestnem prometu poznate?
2. Opišite odgovornost prevoznika za prevoz potnikov, registrirane prtljage in ročne prtljage.
3. Ali se vozovnica lahko prenese na drugo osebo?
4. V koliko izvodih je treba izdati vozni (tovorni) list?
5. Razmislite o razpolaganju s tovorom med prevozom, predvsem o odgovornosti pogodbenih strank za tovor.
6. Opišite odgovornost prevoznika za škodo pri prevozu tovora, omejitev odgovornosti in izgubo te pravice.
7. Opišite razliko med splošnimi in posebnimi oprostilnimi razlogi.
8. Kakšna je razlika med zaporednim in kombiniranim prevozom?

6 ŠPEDITERSKA POGODBA

V tem poglavju bomo spoznali:

- Kako je nastala potreba po nastanku špediterske pogodbe.
- Razmerja pogodbenih strank pri špediciji.
- Splošne in posebne pogoje špedicijske dejavnosti.
- Posebne oblike špedicije.

Špedicijske posle lahko najbolj nazorno opredeli primer. Slovenski kupec iz Ljubljane je pri taiwanskem dobavitelju naročil dobavo delov za rezkalne stroje z dogovorjeno pariteto FOB Taiwan. Kupec je odpremo in dopremo blaga v pomorskem prevozu na relaciji pristanišče v Taiwanu – pristanišče v Kopru naročil mednarodnemu špediterju. Ta je po svojem podšpediterju na Taiwanu poskrbel za izbiro ladjarja in sklenitev prevozne pogodbe, v pristanišču Koper pa za raztovarjanje blaga z ladje in carinsko skladiščenje. Hkrati je kupec drugemu špediterju naročil prevzem blaga v pristanišču Koper, posredno zastopanje pri uvoznem carinjenju blaga ter odpremo blaga do kupca v Ljubljani. Ta špediter je pri domači zavarovalnici zavaroval blago v pomorskem prevozu (Taiwan–Koper), prevzel v carinskem skladišču blago in lastniške listine blaga, opravil kot posredni zastopnik uvoznika uvozno carinjenje blaga, nato pa nakladanje in odpremo s kamionom do skladišča kupca.

Mednarodni špediter je naročniku zaračunal stroške špediterske storitve podšpediterja na Taiwanu, pomorsko voznino Taiwan–Koper, stroške razkladanja z ladje v pristanišču Koper ter svojo špeditersko storitev. Drugi špediter pa je kupcu obračunal plačane pristaniške stroške (prenos lastništva in stroške nakladanja), stroške pomorskega zavarovanja blaga, carino in DDV ter upravno takso za uvozno carinjenje, stroške uporabe bančne garancije za sprostitvev blaga v prost promet, prevozne stroške kamiona od Kopra do Ljubljane ter svojo špeditersko storitev.

6.1 OSNOVNE ZNAČILNOSTI

S **špeditersko pogodbo** se špediter zavezuje, da bo za prevoz določene stvari sklenil v svojem imenu na računa naročitelja prevozno pogodbo in druge za to potrebne pogodbe ter opravil druge običajne posle in dejanja, naročitelj pa se zavezuje, da mu bo za to dal določeno plačilo. Če je v pogodbi tako dogovorjeno, lahko špediter sklene prevozno pogodbo in opravi druga pravna dejanja v imenu in na račun naročitelja.

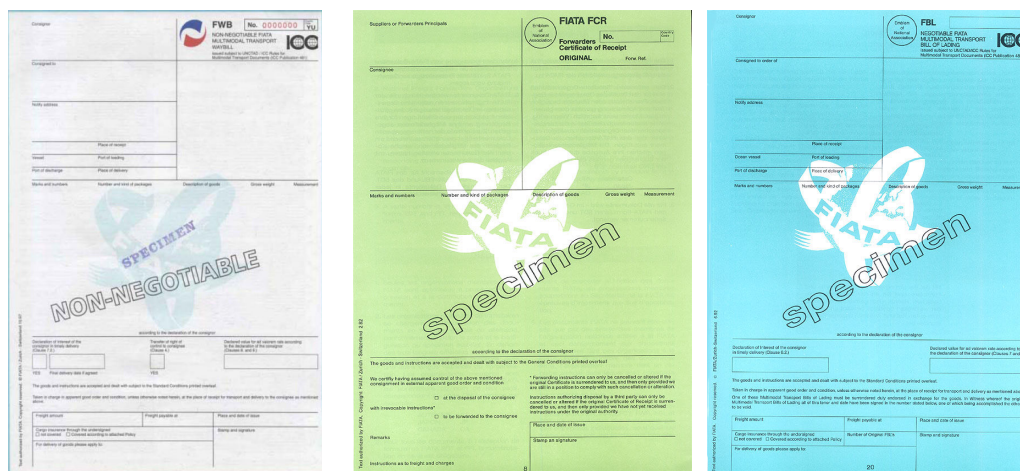
Temeljna naloga špediterskega posla je **organiziranje prevoza pošiljke**, medtem ko za izvrševanje posameznih storitev v konkretnem prevozu špediter praviloma angažira **druge specializirane subjekte** s pogodbami s prevoznikom, skladiščnikom, kontrolorjem blaga, zavarovalnico itd. Če opravlja vse te storitve špediter sam, so predpisani posebni pogoji takšnega poslovanja, ki zahtevajo poleg ustrezne strokovnosti tudi **poostreno odgovornost špediterja**, da se prepreči zanemarjanje interesov komitenta. S ciljem boljšega pravnega urejanja špedicijskih poslov je precej pomembna mednarodna organizacija združenj špediterjev – FIATA ("International Federation of Freight Forwarders Associations"), katere člani so nacionalna strokovna združenja špediterjev posameznih držav.

Temeljna lastnost špedicije je zagotavljanje ustrezne strokovne storitve s strani špediterja, s katero se s prevozom stvari omogoča **zaščita komitentovih interesov**.

Pogodbena stranka, ki je izvršila svojo obveznost (špediter) ima po špedicijski pogodbi pravico, da od druge pogodbene stranke, za račun katere je opravila posel (komitent), zahteva določeno **plačilo, ki ga je dolžan plačati komitent**.

Posebnost špedicijske pogodbe je, da je to **neoblična pogodba**, ki jo je mogoče skleniti tudi ustno, to je na katerikoli način. Pogodbene stranke se morajo pri tem dogovoriti o špediterjevi storitvi, medtem ko velja za provizijo pravilo, da se lahko določi tako s pogodbo kot z uporabo špediterjeve tarife ali na katerikoli drug običajen način.

Od pisne forme ustno sklenjene pogodbe o špediciji je potrebno razlikovati **špediterska potrdila**, ki imajo posebno funkcijo, zlasti pri reguliranju razmerij med komitentom in njegovimi poslovnimi partnerji. Špeditersko potrdilo FCR izdaja špediter, ko je na podlagi sklenjene špedicijske pogodbe prejel blago s ciljem organiziranja odpreme (odprave) do določenega namembnega kraja, medtem ko se špeditersko potrdilo FCT izdaja pozneje, ko je špediter sklenil prevozno pogodbo do namembnega kraja in zaradi tega se v to potrdilo, poleg podatkov, ki se jih vnese v potrdilo FCR, vnesejo še podatki o prevoznici, vrsti prevoza itd. Pri potrdilu FCR in FCT je skupno to, da se v teh potrdilih ugotovi sporno stanje blaga in embalaže, ki jo je potrebno prepeljati. Na ta način se lažje pojasnijo razmerja med komitentom in njegovimi poslovnimi partnerji ter med komitentom in špediterjem.



Slika 15: Multimodalni tovorni listi

Vir: http://www.prometna-zona.com/spedicija/fiata_fwb.jpg

Če stranki pri špedicijski pogodbi nista določili vseh pravil za urejanje medsebojnih razmerij, se lahko smiselno uporabljajo pravila o **komisiji pogodbi** ter pravila o **pogodbi o trgovskem zastopanju**, prav tako pa tudi pravila o **mandatni pogodbi**.

Naročitelj lahko po svoji volji odstopi od pogodbe, vendar mora v tem primeru povrniti špediterju **vse stroške**, ki jih je dotlej imel, in mu izplačati sorazmeren del plačila za dotedanje delo. Kot špediterjevi stroški se štejejo tisti stroški, ki na podlagi poslovnih običajev in pravil špediterske stroke ne spadajo v režijske stroške in so všteti v njegovo provizijo oziroma plačilo.

Glede na obseg izvršenih obveznosti ima špediter pravico, da glede na situacijo določi **sorazmerni del provizije**, medtem ko se višina plačila določa na podlagi **špediterjeve tarife** oziroma na podlagi ustreznih poslovnih običajev. Špediterjeve zahteve glede povrnitve stroškov in sorazmernega dela provizije so v primerih, ko naročitelj po svoji volji odstopi od špediterske pogodbe, zavarovane z **zakonito zastavno pravico špediterja**.

6.2 OBVEZNOSTI ŠPEDITERJA

Špediter mora opozoriti naročitelja na **pomanjkljivosti v njegovem naročilu**, zlasti na tiste, zaradi katerih je izpostavljen večjim stroškom ali škodi. Ponudbo za sklenitev špedicijske ali odpremniske pogodbe tvori **komitentovo (naročiteljevo) naročilo**, na katerega je dolžan špediter reagirati. Če stvar ni pakirana ali sicer ni pripravljena za prevoz tako, kot bi morala biti, je špediter dolžan opozoriti naročitelja na te pomanjkljivosti.

Za škodo, ki je nastala zaradi zamude odprave napak pri pakiranju oziroma napak pri pripravi stvari za prevoz, špediter ni odgovoren, saj je ni povzročil on, temveč naročitelj. Ne glede na pogodbeno določbo mora kot skrben gospodarstvenik **sam oziroma z opozorilom naročitelja odpraviti napake pri pakiranju**. Špediter pa ne sme, če ni predhodno obvestil naročitelja, katerega interese varuje, opravljati dejanj, za katere ve, da bodo povzročila škodo.

Špediter je ob vsaki priložnosti dolžan ravnati tako, kot to **nalagajo naročiteljevi interesi**, in kot dober gospodarstvenik. Nemudoma mora obvestiti naročitelja o poškodbi stvari in o vsakem zanj pomembnem dogodku ter ukreniti vse, kar je potrebno za obvarovanje njegovih pravic proti odgovorni osebi.

Špediter je dolžan držati se **navodil o smeri poti, o sredstvih in načinu prevoza ter drugih navodil, ki jih je dobil od naročitelja**. Če ne more ravnati po navodilih iz naročila, mora špediter prositi za nova navodila, če za to ni časa ali če to ni mogoče, pa ravnati tako, kot nalagajo naročiteljevi interesi.

Špediter je **odgovoren za izbiro prevoznika in za izbiro drugih**, s katerimi je v izpolnjevanju naročila sklenil pogodbo, ne pa tudi za njihovo delo, razen če je tako odgovornost prevzel s pogodbo.

Med izvrševanjem pogodbenih obveznosti iz špedicijske pogodbe opravlja špediter svoja dejanja in posle tako, **da v svojem imenu za naročiteljev račun sklepa vrsto pogodb s prevoznikom, skladiščnikom, zavarovalnico, kontrolorjem blaga itd.**

Špediterjeva odgovornost za delo tretjih oseb proti naročitelju, ki je določena v špedicijski pogodbi, je **omejena z limiti odgovornosti tretjih oseb**, kar je pogosto zlasti, če gre za prevoznike.

Naročilo za odpravo stvari čez mejo vsebuje za špediterja obveznost, da opravi **vsa potrebna carinska dejanja in plača za naročitelja carinske davščine**, če ni v pogodbi drugače določeno.

provizije špediterju. Za posebne storitve obstaja pravilo, po katerem ima špediter **pravico do provizije v trenutku, ko so opravljene**, ne glede na to, ali so opravljene tudi druge storitve iz špedicijske pogodbe.

Naročitelj mora obvestiti špediterja o takih **lastnostih stvari, ki utegnejo ogroziti varnost ljudi ali dobrin ali jim prizadejati škodo**.

Tako špediter kot prevoznik imata pravico do **povečanega plačila oziroma provizije**, če gre za špedicijo, kjer se organizira odprava dragocenih stvari oziroma ko gre za prevoz takšnih stvari.

6.4 POSEBNI PRIMERI ŠPEDICIJE (FIKSNA ŠPEDICIJA)

Poleg špedicijske pogodbe, kjer prihaja do samostojnega nastopanja špediterja ali špedicijske pogodbe, kjer gre za angažiranje vmesnih špediterjev ali podšpediterjev, so pogoste tudi zbirne špedicije ter **fikсне špedicije** oziroma **špedicije s fiksnim plačilom**.

6.5 POSEBNI PRIMERI ŠPEDICIJE (ZBIRNA ŠPEDICIJA)

Špediter lahko pri izpolnjevanju dobljenih naročil organizira **zbirno špedicijo**, razen če je po pogodbi to izključeno. Pri zbirni špediciji je špediter odgovoren za izgubo ali poškodbo stvari med prevozom, do katere ne bi bilo prišlo, če ne bi bilo zbirne špedicije. Temeljna lastnost zbirne špedicije je v tem, da špediter večje število pošiljk različnih naročiteljev ne pošlje posamično na prevoz, temveč jih zbere in jih na podlagi prevozne pogodbe izroči prevozniku kot eno pošiljko.

6.6 ŠPEDITERJEVA ZASTAVNA PRAVICA

Zakon ureja zavarovanje špediterjevih terjatev proti komitentu (naročitelju) s pomočjo zastavne pravice. Špediter ima **zakonito zastavno pravico na stvareh**, ki mu jih je izročil naročitelj zaradi organizacije odpreme oziroma špedicije, toda le tedaj, če lahko z njimi razpolaga z neposredno posestjo stvari ali s pomočjo ustreznih listin.

POVZETEK POGLAVJA

Špedicijska pogodba je posebna vrsta pogodb, ki je pravno-formalno urejena s pravili OZ in Splošnimi ter posebnimi pogoji mednarodne organizacije združenja špediterjev – FIATA (v nadaljevanju; splošni pogoji). S špedicijsko pogodbo špediter zavezuje, da bo za prevoz določene stvari sklenil v svojem imenu na računa naročitelja prevozno pogodbo in druge za to potrebne pogodbe ter opravil druge običajne posle in dejanja, naročitelj pa se zavezuje, da mu bo za to dal določeno plačilo. Če je v pogodbi tako dogovorjeno, lahko špediter sklene prevozno pogodbo in opravi druga pravna dejanja v imenu in na račun naročitelja. Špeditersko poslovanje je pravzaprav specializirano komisijsko poslovanje, ki ima nalogo, da odpremi blago iz enega kraja v drug kraj. Špediter lahko izbere najbolj racionalno prevozno pot in najbolj racionalen način prevoza, ker dobro pozna tarifne postavke prevoznikov. Temeljna naloga špediterskega posla je organiziranje prevoza pošiljke, medtem ko za

izvrševanje posameznih storitev v konkretnem prevozu špediter praviloma angažira druge specializirane subjekte s pogodbami s prevoznikom, skladiščnikom, kontrolorjem blaga, zavarovalnico itd. Če opravlja vse te storitve špediter sam, se zahteva poleg ustrezne strokovnosti tudi poostreno odgovornost špediterja, da se prepreči zanemarjanje interesov komitenta.

VPRAŠANJA ZA PONAVLJANJE

1. Opišite temeljne značilnosti špedicije in špediterske pogodbe.
2. Kdo vse so subjekti špedicijskega posla?
3. Pojasnite osnovne obveznosti špediterja.
4. Obrazložite odgovornosti naročitelja v špedicijskem poslu.
5. Razmislite kako bi vi sami pripravili osnutek špediterske pogodbe.

7 LITAERATURA

7.1 LITERATURA

Carić, S. *Saobraćajno pravo*. Beograd: Privredna štampa, 1979.

Cigoj, S. *Teorija obligacij*: Splošni del obligacijskega prava. Ljubljana: Časopisni zavod Uradni list SRS, 1981.

Cigoj, S. *Transportno pravo*: Sinteza pravil cestnega, železniškega, pomorskega in notranjega plovnega ter letalskega prava. Ljubljana: Časopisni zavod Uradni list SRS, 1987.

Grabovac, I. *Prevozno ugovorno pravo Republike Hrvatske*. Split: Književni krug, 1999.

Huybrechts, M. *International Encyclopaedia of Laws: Transport Law*. The Hague: Kluwer Law International, 1998.

Ilešič, M., in Puharič, K. *Incoterms 90*. Ljubljana: Gospodarski vestnik, 1991.

Jakomin, L., et al. *Tehnologija prometa in transportni sistemi*. Portorož: Univerza v Ljubljani, Fakulteta za pomorstvo in promet, 2002.

Jones, P. *FIATA Legal Handbook of Forwarding*. Zurich: FIATA, 1993.

Kovač, M. *Prevozne pogodbe*. Ljubljana: Uradni list RS, 2007.

Kovač, M. *Pogodbeno pravo*: Impletum, Gradivo za študijski program Logistično inženirstvo. Ljubljana: Zavod IRC d.o.o., 2010.

Kranjc, V. *Gospodarsko pogodbeno pravo*. Ljubljana: GV Založba in Univerza v Mariboru, Pravna fakulteta Maribor, 2006.

Pavliha, M., in Vlačič, P. *Prevozno pravo*. Ljubljana: GV Založba, 2007.

Simoniti, S. *Pogodba o multimodalnem prevozu blaga*, Podjetje in delo 6–7, Ljubljana: GV Založba, 2000.

Šamanović, I. *Logistični i distribucijski sustavi*. Split: Sveučilište u Splitu, Ekonomski fakultet, 1999.

Vlačič, P. *Omejitve višine odgovornosti v prevznem pravu*. Zbirka Scientia Iustitia. Ljubljana: Uradni list RS d.o.o., 2007.

Vlačič, P. *Logistična pogodba*, Podjetje in delo 6–7, Ljubljana: GV Založba, 2003.

Zelenika, R. *Međunarodna špedicija*. Rijeka: Ekonomski fakultet Sveučilišta u Rijeci, 1996.

Zelenika, R. *Špediterovo pravo*. Rijeka: Ekonomski fakultet Sveučilišta u Rijeci, 2001.

7.2 PRAVNI VIRI

Obligacijski zakonik (OZ) (Ur.l. RS, št. 83/2001, 32/2004, 28/2006 Odl.US: U-I-300/04-25, 29/2007 Odl.US: U-I-267/06-41, 40/2007, 97/2007-UPB1)
http://zakonodaja.gov.si/rpsi/r03/predpis_ZAKO1263.html

Pomorski zakonik (PZ-1) (Ur.l. RS, št.120/06 – UPB2)
http://zakonodaja.gov.si/rpsi/r08/predpis_ZAKO2868.html

Zakon o obligacijskih in stvarnopravnih razmerjih v letalstvu (ZOSRL) (Ur. l. RS, št. 12/00,67/02 in 92/07) http://zakonodaja.gov.si/rpsi/r02/predpis_ZAKO1622.html

Zakon o prevoznih pogodbah v cestnem prometu (ZPPCP) (Ur. l. RS, št. 126/03 in 102/07)
http://zakonodaja.gov.si/rpsi/r03/predpis_ZAKO3743.html

Zakon o prevoznih pogodbah v železniškem prometu (ZPPZP) (Ur. l. RS, št. 61/2000)
http://zakonodaja.gov.si/rpsi/r07/predpis_ZAKO1627.html

Zakon o prevozu nevarnega blaga (ZPN-UPB1) (Ur. l. RS št. 33/06)
http://zakonodaja.gov.si/rpsi/r05/predpis_ZAKO4835.html

Projekt **Impletum**

Uvajanje novih izobraževalnih programov na področju višjega strokovnega izobraževanja v obdobju 2008–11

Konzorcijski partnerji:



Operacijo delno financira Evropska unija iz Evropskega socialnega sklada ter Ministrstvo RS za šolstvo in šport. Operacija se izvaja v okviru Operativnega programa razvoja človeških virov za obdobje 2007–2013, razvojne prioritete Razvoj človeških virov in vseživljenjskega učenja in prednostne usmeritve Izboljšanje kakovosti in učinkovitosti sistemov izobraževanja in usposabljanja.